

Strukturierter Qualitätsbericht  
gemäß § 137 Abs. 3 Satz 1 Nr. 4 SGB V

für

**St. Josefs-Hospital Lennestadt**

über das Berichtsjahr 2008

IK: 260591094  
Datum: 31.08.2009

## Einleitung

### Vorstellung des Krankenhauses

Das St. Josefs-Hospital ist ein Krankenhaus der Grundversorgung in Trägerschaft der Katholische Hospitalgesellschaft Südwestfalen gGmbH mit Sitz in Olpe und weist mit den Hauptfachabteilungen Chirurgie, Innere Medizin und Anästhesie sowie den Belegabteilungen Gynäkologie/ Geburtshilfe, HNO und Urologie insgesamt 187 Betten aus.

Die Leistungsschwerpunkte liegen in den Bereichen Unfall- und Visceralchirurgie, Hüft- und Kniegelenkendoprothetik, Gastroenterologie und Pulmologie sowie Schmerztherapie in den Hauptfachabteilungen sowie Geburten in der Frauenheilkunde.

Jährlich werden rund 6.500 Patienten und Patientinnen stationär und rund 9.000 ambulant versorgt sowie 800 ambulante Operationen durchgeführt.

Bezüglich besonderer kardiologischer, nephrologischer Erkrankungen und der Mammachirurgie besteht eine intensive Zusammenarbeit mit dem St. Martinus-Hospital in Olpe. In enger Kooperation mit der radiologischen Abteilung des St. Martinus-Hospitals wird der Computer-Tomograph betrieben. Durch die Anbindung des CT mittels Tele-Radiologie ist die Verfügbarkeit auch im Notfall für 24 Stunden gewährleistet.

Die bekannt und anerkannt gute Behandlung und Pflege kommt den Patientinnen und Patienten zugute.

Wir bereiten derzeit für das St. Josefs-Hospital und die weiteren Einrichtungen der Katholischen Hospitalgesellschaft die Zertifizierung nach KTQ vor.

Unser Bemühen gilt auch zukünftig der bestmöglichen medizinischen und pflegerischen Versorgung und Betreuung unserer Patientinnen und Patienten.

### Ansprechpartner:

Verantwortlich für den Qualitätsbericht: Herr Volker Knie (Qualitätsmanager Katholische Hospitalgesellschaft Südwestfalen)

Die Krankenhausleitung, vertreten durch Herrn Dipl.-Kfm. Wolfgang Nolte, ist verantwortlich für die Vollständigkeit und Richtigkeit der Angaben im Qualitätsbericht.

Katholische Hospitalgesellschaft Südwestfalen gGmbH Olpe

vertreten durch den Geschäftsführer Wolfgang Nolte (Dipl- Kaufm.)

Hospitalweg 6

57462 Olpe

## Inhaltsverzeichnis

### Einleitung

#### **A Struktur- und Leistungsdaten des Krankenhauses**

- A-1 Allgemeine Kontaktdaten des Krankenhauses
- A-2 Institutionskennzeichen des Krankenhauses
- A-3 Standort(nummer)
- A-4 Name und Art des Krankenhausträgers
- A-5 Akademisches Lehrkrankenhaus
- A-6 Organisationsstruktur des Krankenhauses
- A-7 Regionale Versorgungsverpflichtung für die Psychiatrie
- A-8 Fachabteilungsübergreifende Versorgungsschwerpunkte des Krankenhauses
- A-9 Fachabteilungsübergreifende medizinisch-pflegerische Leistungsangebote des Krankenhauses
- A-10 Allgemeine nicht-medizinische Serviceangebote des Krankenhauses
- A-11 Forschung und Lehre des Krankenhauses
  - A-11.1 Forschungsschwerpunkte
  - A-11.2 Akademische Lehre
  - A-11.3 Ausbildung in anderen Heilberufen
- A-12 Anzahl der Betten im gesamten Krankenhaus nach § 108/109 SGB V (Stichtag 31.12. des Berichtsjahres)
- A-13 Fallzahlen des Krankenhauses
- A-14 Personal des Krankenhauses
  - A-14.1 Ärzte
  - A-14.2 Pflegepersonal

#### **B Struktur- und Leistungsdaten der Organisationseinheiten / Fachabteilungen**

- B-1 Institut für Anästhesie und Intensivmedizin
  - B-1.1 Name der Organisationseinheit / Fachabteilung
  - B-1.2 Versorgungsschwerpunkte der Organisationseinheit / Fachabteilung
  - B-1.3 Medizinisch-pflegerische Leistungsangebote der Organisationseinheit / Fachabteilung
  - B-1.4 Nicht-medizinische Serviceangebote der Organisationseinheit / Fachabteilung
  - B-1.5 Fallzahlen der Organisationseinheit / Fachabteilung
  - B-1.6 Diagnosen nach ICD
    - B-1.6.1 Hauptdiagnosen nach ICD
    - B-1.6.2 Weitere Kompetenzdiagnosen
  - B-1.7 Prozeduren nach OPS
    - B-1.7.1 Durchgeführte Prozeduren nach OPS
    - B-1.7.2 Weitere Kompetenzprozeduren
  - B-1.8 Ambulante Behandlungsmöglichkeiten
  - B-1.9 Ambulante Operationen nach § 115b SGB V
  - B-1.10 Zulassung zum Durchgangs-Arztverfahren der Berufsgenossenschaft
  - B-1.11 Apparative Ausstattung
  - B-1.12 Personelle Ausstattung
    - B-1.12.1 Ärzte
    - B-1.12.2 Pflegepersonal
    - B-1.12.3 Spezielles therapeutisches Personal
- B-2 Medizinische Klinik
  - B-2.1 Name der Organisationseinheit / Fachabteilung
  - B-2.2 Versorgungsschwerpunkte der Organisationseinheit / Fachabteilung
  - B-2.3 Medizinisch-pflegerische Leistungsangebote der Organisationseinheit / Fachabteilung

- B-2.4 [Nicht-medizinische Serviceangebote der Organisationseinheit / Fachabteilung](#)
- B-2.5 [Fallzahlen der Organisationseinheit / Fachabteilung](#)
- B-2.6 [Diagnosen nach ICD](#)
  - B-2.6.1 [Hauptdiagnosen nach ICD](#)
  - B-2.6.2 [Weitere Kompetenzdiagnosen](#)
- B-2.7 [Prozeduren nach OPS](#)
  - B-2.7.1 [Durchgeführte Prozeduren nach OPS](#)
  - B-2.7.2 [Weitere Kompetenzprozeduren](#)
- B-2.8 [Ambulante Behandlungsmöglichkeiten](#)
- B-2.9 [Ambulante Operationen nach § 115b SGB V](#)
- B-2.10 [Zulassung zum Durchgangs-Arztverfahren der Berufsgenossenschaft](#)
- B-2.11 [Apparative Ausstattung](#)
- B-2.12 [Personelle Ausstattung](#)
  - B-2.12.1 [Ärzte](#)
  - B-2.12.2 [Pflegepersonal](#)
  - B-2.12.3 [Spezielles therapeutisches Personal](#)
- B-3 [Chirurgische Klinik](#)
  - B-3.1 [Name der Organisationseinheit / Fachabteilung](#)
  - B-3.2 [Versorgungsschwerpunkte der Organisationseinheit / Fachabteilung](#)
  - B-3.3 [Medizinisch-pflegerische Leistungsangebote der Organisationseinheit / Fachabteilung](#)
  - B-3.4 [Nicht-medizinische Serviceangebote der Organisationseinheit / Fachabteilung](#)
  - B-3.5 [Fallzahlen der Organisationseinheit / Fachabteilung](#)
  - B-3.6 [Diagnosen nach ICD](#)
    - B-3.6.1 [Hauptdiagnosen nach ICD](#)
    - B-3.6.2 [Weitere Kompetenzdiagnosen](#)
  - B-3.7 [Prozeduren nach OPS](#)
    - B-3.7.1 [Durchgeführte Prozeduren nach OPS](#)
    - B-3.7.2 [Weitere Kompetenzprozeduren](#)
  - B-3.8 [Ambulante Behandlungsmöglichkeiten](#)
  - B-3.9 [Ambulante Operationen nach § 115b SGB V](#)
  - B-3.10 [Zulassung zum Durchgangs-Arztverfahren der Berufsgenossenschaft](#)
  - B-3.11 [Apparative Ausstattung](#)
  - B-3.12 [Personelle Ausstattung](#)
    - B-3.12.1 [Ärzte](#)
    - B-3.12.2 [Pflegepersonal](#)
    - B-3.12.3 [Spezielles therapeutisches Personal](#)
- B-4 [Urologie](#)
  - B-4.1 [Name der Organisationseinheit / Fachabteilung](#)
  - B-4.2 [Versorgungsschwerpunkte der Organisationseinheit / Fachabteilung](#)
  - B-4.3 [Medizinisch-pflegerische Leistungsangebote der Organisationseinheit / Fachabteilung](#)
  - B-4.4 [Nicht-medizinische Serviceangebote der Organisationseinheit / Fachabteilung](#)
  - B-4.5 [Fallzahlen der Organisationseinheit / Fachabteilung](#)
  - B-4.6 [Diagnosen nach ICD](#)
    - B-4.6.1 [Hauptdiagnosen nach ICD](#)
    - B-4.6.2 [Weitere Kompetenzdiagnosen](#)
  - B-4.7 [Prozeduren nach OPS](#)
    - B-4.7.1 [Durchgeführte Prozeduren nach OPS](#)
    - B-4.7.2 [Weitere Kompetenzprozeduren](#)
  - B-4.8 [Ambulante Behandlungsmöglichkeiten](#)
  - B-4.9 [Ambulante Operationen nach § 115b SGB V](#)
  - B-4.10 [Zulassung zum Durchgangs-Arztverfahren der Berufsgenossenschaft](#)
  - B-4.11 [Apparative Ausstattung](#)
  - B-4.12 [Personelle Ausstattung](#)

- B-4.12.1 [Ärzte](#)
- B-4.12.2 [Pflegepersonal](#)
- B-4.12.3 [Spezielles therapeutisches Personal](#)
  - B-5 [Gynäkologie und Geburtshilfe](#)
    - B-5.1 [Name der Organisationseinheit / Fachabteilung](#)
    - B-5.2 [Versorgungsschwerpunkte der Organisationseinheit / Fachabteilung](#)
    - B-5.3 [Medizinisch-pflegerische Leistungsangebote der Organisationseinheit / Fachabteilung](#)
    - B-5.4 [Nicht-medizinische Serviceangebote der Organisationseinheit / Fachabteilung](#)
    - B-5.5 [Fallzahlen der Organisationseinheit / Fachabteilung](#)
    - B-5.6 [Diagnosen nach ICD](#)
      - B-5.6.1 [Hauptdiagnosen nach ICD](#)
      - B-5.6.2 [Weitere Kompetenzdiagnosen](#)
    - B-5.7 [Prozeduren nach OPS](#)
      - B-5.7.1 [Durchgeführte Prozeduren nach OPS](#)
      - B-5.7.2 [Weitere Kompetenzprozeduren](#)
    - B-5.8 [Ambulante Behandlungsmöglichkeiten](#)
    - B-5.9 [Ambulante Operationen nach § 115b SGB V](#)
    - B-5.10 [Zulassung zum Durchgangs-Arztverfahren der Berufsgenossenschaft](#)
    - B-5.11 [Apparative Ausstattung](#)
    - B-5.12 [Personelle Ausstattung](#)
      - B-5.12.1 [Ärzte](#)
      - B-5.12.2 [Pflegepersonal](#)
      - B-5.12.3 [Spezielles therapeutisches Personal](#)
        - B-6 [Hals-, Nasen-, Ohrenheilkunde](#)
          - B-6.1 [Name der Organisationseinheit / Fachabteilung](#)
          - B-6.2 [Versorgungsschwerpunkte der Organisationseinheit / Fachabteilung](#)
          - B-6.3 [Medizinisch-pflegerische Leistungsangebote der Organisationseinheit / Fachabteilung](#)
          - B-6.4 [Nicht-medizinische Serviceangebote der Organisationseinheit / Fachabteilung](#)
          - B-6.5 [Fallzahlen der Organisationseinheit / Fachabteilung](#)
          - B-6.6 [Diagnosen nach ICD](#)
            - B-6.6.1 [Hauptdiagnosen nach ICD](#)
            - B-6.6.2 [Weitere Kompetenzdiagnosen](#)
          - B-6.7 [Prozeduren nach OPS](#)
            - B-6.7.1 [Durchgeführte Prozeduren nach OPS](#)
            - B-6.7.2 [Weitere Kompetenzprozeduren](#)
          - B-6.8 [Ambulante Behandlungsmöglichkeiten](#)
          - B-6.9 [Ambulante Operationen nach § 115b SGB V](#)
          - B-6.10 [Zulassung zum Durchgangs-Arztverfahren der Berufsgenossenschaft](#)
          - B-6.11 [Apparative Ausstattung](#)
          - B-6.12 [Personelle Ausstattung](#)
            - B-6.12.1 [Ärzte](#)
            - B-6.12.2 [Pflegepersonal](#)
            - B-6.12.3 [Spezielles therapeutisches Personal](#)

### **C Qualitätssicherung**

- C-1 [Teilnahme an der externen vergleichenden Qualitätssicherung nach § 137 Abs. 1 Satz 3 Nr. 1 SGB V \(BQS-Verfahren\)](#)
  - C-1.1 [Im Krankenhaus erbrachte Leistungsbereiche / Dokumentationsrate](#)
  - C-1.2 [Ergebnisse für ausgewählte Qualitätsindikatoren aus dem BQS-Verfahren](#)
- C-2 [Externe Qualitätssicherung nach Landesrecht gemäß § 112 SGB V](#)
- C-3 [Qualitätssicherung bei Teilnahme an Disease-Management-Programmen \(DMP\) nach § 137f SGB V](#)
- C-4 [Teilnahme an sonstigen Verfahren der externen vergleichenden Qualitätssicherung](#)

C-5 [Umsetzung der Mindestmengenvereinbarung nach § 137 Abs. 1 S. 3 Nr. 3 SGB V](#)

C-6 [Umsetzung von Beschlüssen des G-BA \("Strukturqualitätsvereinbarung"\) \(C-6\)](#)

## **D [Qualitätsmanagement](#)**

D-1 [Qualitätspolitik](#)

D-2 [Qualitätsziele](#)

D-3 [Aufbau des einrichtungsinternen Qualitätsmanagements](#)

D-4 [Instrumente des Qualitätsmanagements](#)

D-5 [Qualitätsmanagement-Projekte](#)

D-6 [Bewertung des Qualitätsmanagements](#)

## **A Struktur- und Leistungsdaten des Krankenhauses**

### **A-1 Allgemeine Kontaktdaten des Krankenhauses**

Name: St. Josefs-Hospital Lennestadt  
Straße: Uferstraße 7  
PLZ / Ort: 57368 Lennestadt- Altenhundem  
Postfach: 1354/55  
PLZ / Ort: 57343 Lennestadt- Altenhundem  
Telefon: 02723 / 606 - 0  
Telefax: 02723 / 606 - 1855  
E-Mail: [info@josefs-hospital.com](mailto:info@josefs-hospital.com)  
Internet: [www.hospitalgesellschaft.de](http://www.hospitalgesellschaft.de)

### **A-2 Institutionskennzeichen des Krankenhauses**

Institutionskennzeichen: 260591094

### **A-3 Standort(nummer)**

Standortnummer: 00

00: Dies ist der einzige Standort zu diesem Institutionskennzeichen.

### **A-4 Name und Art des Krankenhausträgers**

Träger: Katholische Hospitalgesellschaft Südwestfalen gGmbH Olpe  
Art: freigemeinnützig  
Internetadresse: [www.hospitalgesellschaft.de](http://www.hospitalgesellschaft.de)

Im Jahr 2000 fusionierte die St. Martinus-Hospital Olpe gGmbH mit dem St. Josefs-Hospital Lennestadt unter der gemeinsamen Organisationsform „Katholische Hospitalgesellschaft Südwestfalen gGmbH Olpe“.

Die Gesellschafter sind die Katholische Kirchengemeinde St. Martinus Olpe, die Katholische Kirchengemeinde St. Agatha Lennestadt sowie die Cura Beratungs- und Beteiligungsgesellschaft für soziale Einrichtungen mbH Paderborn.

Gegenstand der Gesellschaft ist die Förderung der Gesundheitspflege und Altenhilfe durch den Betrieb der dazu erforderlichen katholischen Einrichtungen. Die Gesellschaft kann weitere gemeinnützige, mildtätige und kirchliche Zwecke verfolgen.

Die Katholische Hospitalgesellschaft betreibt folgende Einrichtungen:

Krankenhäuser:

- St. Martinus-Hospital, Olpe
- St. Josefs-Hospital, Lennestadt

Pflegeeinrichtungen:

- Kurzzeitpflege am St. Martinus-Hospital, Olpe
- Kurzzeitpflege am St. Josefs-Hospital, Lennestadt
- Alten- und Seniorenpflegeheim "Haus Veith", Olpe-Sondern (Vollzeit- und Kurzzeitpflegeeinrichtung)
- Senioreneinrichtung "Martinus-Höfe", Olpe
- Senioreneinrichtung "Josefinum", Lennestadt (ab September 2009)

Dialyseeinrichtungen:

- Ambulantes Dialysezentrum Olpe
- Ambulantes Dialysezentrum Lennestadt
- Teil-Stationäre Dialyse Olpe

Apotheke

Fortbildungsakademie in Olpe-Rhode:

- Krankenpflegeschule
- Fachseminar für Altenpflege

Die Zentralverwaltung der Gesellschaft befindet sich in 57462 Olpe, Hospitalweg 6.

#### A-5 Akademisches Lehrkrankenhaus

Lehrkrankenhaus: nein

#### A-6 Organisationsstruktur des Krankenhauses

- Innere Medizin, 73 Betten, 2.263 Fälle - Hauptfachabteilung
- Allgemeine Chirurgie, 65 Betten, 1.874 Fälle - Hauptfachabteilung
- Institut für Anästhesie und Intensivmedizin
- Frauenheilkunde und Geburtshilfe, 21 Betten, 1.197 Fälle - Belegabteilung
- Urologie, 20 Betten, 664 Fälle - Belegabteilung
- HNO, 8 Betten, 422 Fälle - Belegabteilung

#### A-7 Regionale Versorgungsverpflichtung für die Psychiatrie

Verpflichtung besteht: nein

#### A-8 Fachabteilungsübergreifende Versorgungsschwerpunkte des Krankenhauses

Nr.	Fachabteilungsübergreifender Versorgungsschwerpunkt	Fachabteilungen, die an dem Versorgungsschwerpunkt beteiligt sind
VS00	Darmzentrum	Medizinische Klinik; Chirurgische Klinik; Institut für Radiologie; weitere Fachbereiche an kooperierenden Krankenhäusern; weitere niedergelassene Facharztpraxen

Das Darmzentrum, ein Zusammenschluss von Kliniken des St. Martinus-Hospitals und des St. Josefs-Hospitals und den Instituten Pathologie und Strahlentherapie des Kreiskrankenhauses Gummersbach sowie niedergelassener Fachärzte und Psychoonkologen, besteht seit 2006 und ist nach DIN EN ISO 9001 zertifiziert. Seit dem 30.08.2007 erfüllte das Darmzentrum die in den durch die deutsche Krebsgesellschaft festgelegten „Fachlichen Anforderungen an Darmzentren (FAD)“ definierten Qualitätskriterien. Onkozert (Zertifizierungsstelle der Deutschen Krebsgesellschaft e.V.) hat mehrere beteiligte Fachabteilungen fachlich anerkannt.

#### A-9 Fachabteilungsübergreifende medizinisch-pflegerische Leistungsangebote des Krankenhauses

Nr.	Medizinisch-pflegerisches Leistungsangebot
MP01	Akupressur
MP02	Akupunktur
MP03	Angehörigenbetreuung / -beratung / -seminare
MP04	Atemgymnastik / -therapie



Nr. Medizinisch-pflegerisches Leistungsangebot	
MP07	Beratung / Betreuung durch Sozialarbeiter und Sozialarbeiterinnen Im Haus gibt es einen Sozialdienst. Dieser kümmert sich um alle Belange der Patienten.
MP09	Besondere Formen / Konzepte der Betreuung von Sterbenden Krankenhausseelsorger und geschulte Mitarbeiter.
MP14	Diät- und Ernährungsberatung Die Diät- und Ernährungsberatung erfolgt von ausgebildeten Diätassistentinnen. Diese beraten insbesondere auch Patienten des Darmzentrum Südwestfalen.
MP15	Entlassungsmanagement / Brückenpflege / Überleitungspflege
MP16	Ergotherapie / Arbeitstherapie
MP17	Fallmanagement / Case Management / Primary Nursing / Bezugspflege
MP18	Fußreflexzonenmassage
MP19	Geburtsvorbereitungskurse / Schwangerschaftsgymnastik Die Hebammen des St. Josefs-Hospitals bieten Geburtsvorbereitungskurse an. Weitere Informationen erhalten Sie im Kreißaal unter der Telefonnummer (02723) 606-1400.
MP21	Kinästhetik
MP22	Kontinenztraining / Inkontinenzberatung
MP24	Manuelle Lymphdrainage
MP25	Massage
MP26	Medizinische Fußpflege
MP29	Osteopathie / Chiropraktik / Manuelle Therapie
MP31	Physikalische Therapie / Bädertherapie
MP32	Physiotherapie / Krankengymnastik als Einzel- und / oder Gruppentherapie
MP37	Schmerztherapie / -management
MP63	Sozialdienst
MP64	Spezielle Angebote für die Öffentlichkeit
MP39	Spezielle Angebote zur Anleitung und Beratung von Patienten und Patientinnen sowie Angehörigen
MP13	Spezielles Leistungsangebot für Diabetiker und Diabetikerinnen
MP41	Spezielles Leistungsangebot von Entbindungspflegern und / oder Hebammen
MP42	Spezielles pflegerisches Leistungsangebot
MP43	Stillberatung
MP45	Stomatherapie / -beratung
MP47	Versorgung mit Hilfsmitteln / Orthopädietechnik
MP48	Wärme- und Kälteanwendungen
MP49	Wirbelsäulengymnastik
MP50	Wochenbettgymnastik / Rückbildungsgymnastik
MP51	Wundmanagement
MP68	Zusammenarbeit mit Pflegeeinrichtungen / Angebot ambulanter Pflege / Kurzzeitpflege
MP52	Zusammenarbeit mit / Kontakt zu Selbsthilfegruppen
A-10	Allgemeine nicht-medizinische Serviceangebote des Krankenhauses

Nr.	Serviceangebot
SA01	Räumlichkeiten: Aufenthaltsräume
SA03	Räumlichkeiten: Ein-Bett-Zimmer mit eigener Nasszelle
SA04	Räumlichkeiten: Fernsehraum
SA06	Räumlichkeiten: Rollstuhlgerechte Nasszellen
SA07	Räumlichkeiten: Rooming-in
SA08	Räumlichkeiten: Teeküche für Patienten und Patientinnen
SA09	Räumlichkeiten: Unterbringung Begleitperson
SA10	Räumlichkeiten: Zwei-Bett-Zimmer
SA11	Räumlichkeiten: Zwei-Bett-Zimmer mit eigener Nasszelle
SA43	Räumlichkeiten: Abschiedsraum
SA13	Ausstattung der Patientenzimmer: Elektrisch verstellbare Betten
SA14	Ausstattung der Patientenzimmer: Fernsehgerät am Bett / im Zimmer
SA17	Ausstattung der Patientenzimmer: Rundfunkempfang am Bett
SA18	Ausstattung der Patientenzimmer: Telefon
SA21	Verpflegung: Kostenlose Getränkebereitstellung
SA44	Verpflegung: Diät-/Ernährungsangebot
SA46	Verpflegung: Getränkeautomat
SA47	Verpflegung: Nachmittagstee / -kaffee
SA23	Ausstattung / Besondere Serviceangebote des Krankenhauses: Cafeteria
SA24	Ausstattung / Besondere Serviceangebote des Krankenhauses: Faxempfang für Patienten und Patientinnen
SA27	Ausstattung / Besondere Serviceangebote des Krankenhauses: Internetzugang Im Eingangsbereich des Krankenhauses gibt es einen Medienraum, der für alle - Patienten und Angehörige - zur Verfügung steht.
SA28	Ausstattung / Besondere Serviceangebote des Krankenhauses: Kiosk / Einkaufsmöglichkeiten
SA29	Ausstattung / Besondere Serviceangebote des Krankenhauses: Kirchlich-religiöse Einrichtungen Die Kapelle des St. Josefs-Hospitals ist täglich geöffnet. Sonntags wird dort heilige Messe gefeiert. Im Anschluss an den Sonntagsgottesdienst wird die Krankenkommunion zu den Patienten gebracht. Ein Pater der Missionare von der Heiligen Familie ist für die seelsorgerische Betreuung zuständig.
SA30	Ausstattung / Besondere Serviceangebote des Krankenhauses: Klinikeigene Parkplätze für Besucher und Besucherinnen sowie Patienten und Patientinnen
SA33	Ausstattung / Besondere Serviceangebote des Krankenhauses: Parkanlage mit separatem Raucherpavillion
SA34	Ausstattung / Besondere Serviceangebote des Krankenhauses: Rauchfreies Krankenhaus
SA37	Ausstattung / Besondere Serviceangebote des Krankenhauses: Spielplatz / Spielecke
SA38	Ausstattung / Besondere Serviceangebote des Krankenhauses: Wäscheservice Ja, in besonderen Situationen.
SA49	Ausstattung / Besondere Serviceangebote des Krankenhauses: Fortbildungsangebote / Informationsveranstaltungen
SA51	Ausstattung / Besondere Serviceangebote des Krankenhauses: Orientierungshilfen

**Nr. Serviceangebot**

- SA52 Ausstattung / Besondere Serviceangebote des Krankenhauses: Postdienst
- SA39 Persönliche Betreuung: Besuchsdienst / „Grüne Damen“  
Ja, Verständigung der Kath. Krankenhaushilfe bei Bedarf über die Schwestern und Pfleger auf der Station.
- SA41 Persönliche Betreuung: Dolmetscherdienste  
Arabisch, Englisch, Französisch, Griechisch, Italienisch, Jugoslawisch, Persisch, Philippinisch, Polnisch, Portugiesisch, Russisch, Rumänisch, Serbisch, Slowakisch, Spanisch, Tschechisch, Türkisch, Ukrainisch, Ungarisch, Vietnamesisch
- SA42 Persönliche Betreuung: Seelsorge
- SA55 Persönliche Betreuung: Beschwerdemanagement
- SA56 Persönliche Betreuung: Patientenfürsprache
- SA57 Persönliche Betreuung: Sozialdienst
- SA00 Eigener Krankenhaus-Rundfunk
- SA00 Medienraum im Erdgeschoss

**A-11 Forschung und Lehre des Krankenhauses**

**A-11.1 Forschungsschwerpunkte**

Dieser Punkt entfällt.

**A-11.2 Akademische Lehre**

Trifft nicht zu bzw. entfällt.

**A-11.3 Ausbildung in anderen Heilberufen**

**Nr. Ausbildung in anderen Heilberufen**

**HB01 Gesundheits- und Krankenpfleger und Gesundheits- und Krankenpflegerin**

**HB00 Altenpfleger und Altenpflegerin**

Schülerinnen und Schüler der Krankenpflegeschule aus Olpe-Rhode (Fortbildungsakademie für Gesundheitshilfe) der Katholischen Hospitalgesellschaft werden unter anderem im St. Josefs-Hospital in der Praxis ausgebildet.

**A-12 Anzahl der Betten im gesamten Krankenhaus nach § 108/109 SGB V (Stichtag 31.12. des Berichtsjahres)**

Bettenzahl: 187

Die Betten verteilen sich wie folgt:

	<b>Anzahl</b>
Innere Medizin	73
Allgemeine Chirurgie	65
Urologie	20
Frauenheilkunde und Geburtshilfe	21
Hals-, Nasen-Ohrenheilkunde	8

**A-13 Fallzahlen des Krankenhauses**

Strukturierter Qualitätsbericht über das Berichtsjahr 2008

Stationäre Fälle: 6.426  
 Ambulante Fälle:  
 - Fallzählweise: 8.120

A-14 Personal des Krankenhauses

A-14.1 Ärzte

	Anzahl
Ärztinnen/ Ärzte insgesamt (außer Belegärzte)	27,0
- davon Fachärztinnen/ -ärzte	16,0
Belegärztinnen/ -ärzte (nach § 121 SGB V)	5

A-14.2 Pflegepersonal

	Anzahl	Ausbildungs- dauer
Gesundheits- und Krankenpfleger/ -innen	101	3 Jahre

## **B**      **Struktur- und Leistungsdaten der Organisationseinheiten / Fachabteilungen**

- 1 [Institut für Anästhesie und Intensivmedizin](#)
- 2 [Medizinische Klinik](#)
- 3 [Chirurgische Klinik](#)
- 4 [Urologie](#)
- 5 [Gynäkologie und Geburtshilfe](#)
- 6 [Hals-, Nasen-, Ohrenheilkunde](#)

**B-1 Institut für Anästhesie und Intensivmedizin**

**B-1.1 Name der Organisationseinheit / Fachabteilung**

Name: Institut für Anästhesie und Intensivmedizin

Schlüssel: Intensivmedizin (3600)

Art: Hauptabteilung

Chefarzt Dr. med. Reinhard Hunold

Oberarzt Dr. med. Jürgen Muders

Oberarzt Dr. (TR) Cengiz Kalelioglu

Oberarzt Herr Wojchiez Faron

Straße: Uferstraße 7

PLZ / Ort: 57368 Lennestadt- Altenhundem

Postfach: 1354/55

PLZ / Ort: 57343 Lennestadt- Altenhundem

Telefon: 02723 / 606 - 1105

Telefax: 02723 / 606 - 1107

E-Mail: [anaesthesie@josefs-hospital.com](mailto:anaesthesie@josefs-hospital.com)

Internet: [www.hospitalgesellschaft.de](http://www.hospitalgesellschaft.de)

Institut für Anästhesie und Intensivmedizin

Seit dem 01.01.2006 werden die Anästhesieabteilungen am St. Martinus-Hospital Olpe und am St. Josefs-Hospital Lennestadt als Zentrale Anästhesieabteilung der Katholischen Hospitalgesellschaft Südwestfalen unter Leitung von Dr. Reinhard Hunold geführt.

**B-1.2 Versorgungsschwerpunkte der Organisationseinheit / Fachabteilung**

**Nr. Versorgungsschwerpunkte im Bereich Sonstige medizinische Bereiche**

**VX00 Eigenblutspende**

Präoperative Eigenblutspende.  
Intraoperative maschinelle Autotransfusion.

**VX00 Intensivmedizin**

Intensivmedizinische Versorgung aller Patienten auf der Intensivstation mit 7 Behandlungsplätzen.  
Organisatorische Leitung der Intensivstation.  
Behandelte Intensivpatienten 2008:

885

**VX00 Klinische Anästhesie**

Durchführung aller modernen Verfahren der Allgemeinanästhesie und Regionalanästhesie.  
Leistungszahlen 2008  
Durchgeführte Anästhesien 3605  
Davon Regionalanästhesien

936

Periduralanästhesien in der Geburtshilfe

244

Ambulante Anästhesien

866

Nr. Versorgungsschwerpunkte im Bereich Sonstige medizinische Bereiche

VX00 Notfallmedizin

Stellung des Notfallteams für innerklinische Notfälle.  
Ausbildung der Krankenhausmitarbeiter in der Notfallversorgung.  
Organisation und Mitwirkung an Durchführung des Notarztdienstes im Kreis Olpe.

VX00 Palliativmedizin

Palliativmedizinische Versorgung der stationären Patienten in interdisziplinärer Zusammenarbeit.  
Palliativmedizinische Mitbetreuung im St. Elisabeth-Hospiz.

VX00 Schmerztherapie

Stationäre perioperative Schmerztherapie  
intravenös und peridural patientenkontrolliert: 278  
Ambulante und stationäre Schmerztherapie chronischer Schmerzen.

**Weitere Schwerpunkte**

OP-Koordination

Polytraumaversorgung

Konsiliardienst

Transplantationsbeauftragung

Hygienebeauftragung

B-1.3 Medizinisch-pflegerische Leistungsangebote der  
Organisationseinheit / Fachabteilung

Die medizinischen Leistungsangebote des Instituts für Anästhesie sind in den Angeboten des Hauses, **siehe Punkt A-9** enthalten.

B-1.4 Nicht-medizinische Serviceangebote der Organisationseinheit /  
Fachabteilung

Die nicht-medizinischen Serviceangebote des Instituts für Anästhesie sind in den Angeboten des Hauses, **siehe Punkt A-10** enthalten.

B-1.5 Fallzahlen der Organisationseinheit / Fachabteilung

Vollstationäre Fallzahl: 0

Teilstationäre Fallzahl: 0

B-1.6 Diagnosen nach ICD

B-1.6.1 Hauptdiagnosen nach ICD

Trifft nicht zu bzw. entfällt.

B-1.6.2 Weitere Kompetenzdiagnosen

Trifft nicht zu bzw. entfällt.

B-1.7 Prozeduren nach OPS

B-1.7.1 Durchgeführte Prozeduren nach OPS

Trifft nicht zu bzw. entfällt.

B-1.7.2 Weitere Kompetenzprozeduren

Trifft nicht zu bzw. entfällt.

B-1.8 Ambulante Behandlungsmöglichkeiten

Anästhesiologische Sprechstunde

Strukturierter Qualitätsbericht über das Berichtsjahr 2008

Art der Ambulanz: Ermächtigungsambulanz nach § 116 SGB V  
 Erläuterung: Vorstationäre und ambulante anästhesiologische Untersuchungen zur Abklärung zur Narkose und Prämedikationsplanung, Durchführung von Leistungen im Rahmen der Schmerztherapie

B-1.9 Ambulante Operationen nach § 115b SGB V

Das Institut für Anästhesie und Intensivmedizin führt die Narkosen und Regionalanästhesien bei ambulanten Operationen durch.

B-1.10 Zulassung zum Durchgangs-Arztverfahren der Berufsgenossenschaft

- Arzt mit ambulanter D-Arzt-Zulassung vorhanden
- stationäre BG-Zulassung
- nicht vorhanden

B-1.11 Apparative Ausstattung

Nr.	Vorhandene Geräte	Umgangssprachliche Bezeichnung
AA38	Beatmungsgeräte / CPAP-Geräte	Maskenbeatmungsgerät mit dauerhaft positivem Beatmungsdruck
AA07	Cell Saver	Eigenblutauflbereitungsgerät
AA40	Defibrillator	Gerät zur Behandlung von lebensbedrohlichen Herzrhythmusstörungen

AA00 Schmerzpumpen

AA00 Narkosegeräte

B-1.12 Personelle Ausstattung

B-1.12.1 Ärzte

Ärzte	Anzahl
Ärztinnen/ Ärzte insgesamt (außer Belegärzte)	7
Davon Fachärztinnen/ -ärzte	6
Belegärztinnen/ -ärzte (nach § 121 SGB V)	0

Bei den Belegärzten ist die Anzahl der Personen, sonst die Anzahl der Vollkräfte angegeben

Ärztliche Fachexpertise der Abteilung - Facharztbezeichnungen

Facharztbezeichnungen

Anästhesiologie

Ärztliche Fachexpertise der Abteilung - Zusatzweiterbildungen

Zusatzweiterbildungen (fakultativ)

Intensivmedizin

Notfallmedizin

Palliativmedizin

Spezielle Schmerztherapie

B-1.12.2 Pflegepersonal

	Anzahl	Ausbildungsdauer
Gesundheits- und Krankenpfleger/ -innen	19	3 Jahre



Pflegerische Fachexpertisen - anerkannte Fachweiterbildungen

Nr.	Anerkannte Fachweiterbildungen/ zusätzliche akademische Abschlüsse	Kommentar / Erläuterung
PQ03	Hygienefachkraft	(extern)
PQ04	Intensivpflege und Anästhesie	
PQ05	Leitung von Stationen oder Funktionseinheiten	
PQ07	Onkologische Pflege	
PQ08	Operationsdienst	

Pflegerische Fachexpertisen - Zusatzqualifikationen

Nr.	Zusatzqualifikationen
ZP01	Basale Stimulation
ZP02	Bobath
ZP03	Diabetes
ZP04	Endoskopie / Funktionsdiagnostik
ZP05	Entlassungsmanagement
ZP06	Ernährungsmanagement
ZP07	Geriatric
ZP08	Kinästhetik
ZP09	Kontinenzberatung
ZP12	Praxisanleitung
ZP14	Schmerzmanagement
ZP15	Stomapflege
ZP16	Wundmanagement

B-1.12.3 Spezielles therapeutisches Personal

Nr.	Spezielles therapeutisches Personal	Kommentar / Erläuterung
SP51	Apotheker und Apothekerin	
SP02	Arzthelfer und Arzthelferin	
SP04	Diätassistent und Diätassistentin	
SP43	Medizinisch-technischer Assistent und Medizinisch-technische Assistentin / Funktionspersonal	
SP17	Oecotrophologe und Oecotrophologin / Ernährungswissenschaftler und Ernährungswissenschaftlerin	Ernährungstrainerin
SP21	Physiotherapeut und Physiotherapeutin	
SP22	Podologe und Podologin / Fußpfleger und Fußpflegerin	extern
SP25	Sozialarbeiter und Sozialarbeiterin	
SP27	Stomatherapeut und Stomatherapeutin	
SP28	Wundmanager und Wundmanagerin / Wundberater und Wundberaterin / Wundexperte und Wundexpertin / Wundbeauftragter und Wundbeauftragte	

## B-2 Medizinische Klinik

### B-2.1 Name der Organisationseinheit / Fachabteilung

Name: Medizinische Klinik  
Schlüssel: Innere Medizin (0100)  
Art: Hauptabteilung  
Chefarzt: Dr. med. Martin Asbach  
Chefarzt: Dr. med. Martin Bischopink  
Oberarzt: Herr Ulrich Hartmann  
Oberarzt: Dr. med. Gernot Jansen  
Straße: Uferstraße 7  
PLZ / Ort: 57368 Lennestadt- Altenhundem  
Postfach: 1354/55  
PLZ / Ort: 57343 Lennestadt- Altenhundem  
Telefon: 02723 / 606 - 1205  
Telefax: 02723 / 606 - 1207  
E-Mail: [innere@josefs-hospital.com](mailto:innere@josefs-hospital.com)  
Internet: [www.hospitalgesellschaft.de](http://www.hospitalgesellschaft.de)

### B-2.2 Versorgungsschwerpunkte der Organisationseinheit / Fachabteilung

Die Innere Abteilung betreut Patienten aus sämtlichen Bereichen der Inneren Medizin, wobei eine Schwerpunktbildung bzgl. Erkrankungen des Herz- und Kreislaufsystems, Krebserkrankungen sowie insbesondere Erkrankungen des Magen-Darm-Traktes und der Leber besteht. So sind der Inneren Abteilung Fachambulanzen für chronische Lebererkrankungen, chronisch entzündliche Darmerkrankungen, interventionelle Endoskopien, gastroenterologische Funktionsuntersuchungen, Endosonographie sowie onkologische Therapie angegliedert. Hierzu stehen z.T. modernste Untersuchungsverfahren zur Verfügung.

Neben Erkrankungen des Magen- und Darmtraktes, der Leber und Galle, der Bauchspeicheldrüse und verschiedenen Stoffwechselerkrankungen besteht ein weiterer Schwerpunkt in der Diagnostik und Behandlung von Patienten mit Atemwegs- und Lungenerkrankungen.

Dazu gehören neben den Erkrankungen der Atemwege (Luftröhre und der Bronchien), Krankheiten der Lunge, des Zwerchfells und des Mediastinums. Dabei geht es um die Abklärung von Husten oder Luftnot, oder um die Diagnose und Therapie von Asthma, chronischer und chronisch obstruktiver Bronchitis, Lungenemphysem, Lungenentzündung (Pneumonie), interstitieller Lungenerkrankungen (Lungenfibrose, Sarkoidose, Staublungenerkrankung), infektiöser Lungenerkrankungen (Tuberkulose), Erkrankungen des Lungen- und Rippenfells, allergische Erkrankungen, schlafbezogene Atemstörungen und Tumore der Luftröhre, Bronchien, Lunge und der Pleura.

Zur Diagnostik stehen nahezu alle Lungenfunktionsuntersuchungen wie Bodyplethysmographie (mit Bronchospasmolyse), unspezifische bronchiale Provokation, Diffusionsmessung (Gasaustauschmessung) und Belastungsuntersuchungen, einschließlich Spiroergometrie, zur Verfügung.

Die endoskopische Diagnostik (Spiegelung der Atemwege) und Therapie erfolgt mit flexiblen Videobronchoskopen oder starren Bronchoskopen.

Bei Verdacht auf eine schlafbezogene Atemregulationsstörung erfolgt die nächtliche Schlafüberwachung (Polygraphie).

Die bildgebende Diagnostik wird durch ein Computertomographiegerät (CT), welches von den Radiologen aus dem St. Martinus-Hospital betreut wird, ergänzt.

Es wird Wert auf eine gute Zusammenarbeit mit den umgebenden Kliniken gelegt. Mit den Lungenfachabteilungen und thoraxchirurgischen Zentren besteht bei zahlreichen Patienten eine enge Kooperation.

Nr.	Versorgungsschwerpunkte im Bereich Innere Medizin
VI01	Diagnostik und Therapie von ischämischen Herzkrankheiten
VI02	Diagnostik und Therapie der pulmonalen Herzkrankheit und von Krankheiten des Lungenkreislaufes
VI03	Diagnostik und Therapie von sonstigen Formen der Herzkrankheit
VI04	Diagnostik und Therapie von Krankheiten der Arterien, Arteriolen und Kapillaren
VI06	Diagnostik und Therapie von zerebrovaskulären Krankheiten
VI07	Diagnostik und Therapie der Hypertonie (Hochdruckkrankheit)
VI09	Diagnostik und Therapie von hämatologischen Erkrankungen
VI10	Diagnostik und Therapie von endokrinen Ernährungs- und Stoffwechselkrankheiten
VI11	Diagnostik und Therapie von Erkrankungen des Magen-Darm-Traktes
VI12	Diagnostik und Therapie von Erkrankungen des Darmausgangs
VI13	Diagnostik und Therapie von Krankheiten des Peritoneums
VI14	Diagnostik und Therapie von Erkrankungen der Leber, der Galle und des Pankreas
VI15	Diagnostik und Therapie von Erkrankungen der Atemwege und der Lunge
VI16	Diagnostik und Therapie von Krankheiten der Pleura
VI17	Diagnostik und Therapie von rheumatologischen Erkrankungen
VI18	Diagnostik und Therapie von onkologischen Erkrankungen
VI20	Intensivmedizin
VI24	Diagnostik und Therapie von geriatrischen Erkrankungen
VI27	Spezialsprechstunde
VI29	Behandlung von Blutvergiftung / Sepsis
VI30	Diagnostik und Therapie von Autoimmunerkrankungen
VI31	Diagnostik und Therapie von Herzrhythmusstörungen
VI33	Diagnostik und Therapie von Gerinnungsstörungen
VI35	Endoskopie
VI39	Physikalische Therapie

#### B-2.3 Medizinisch-pflegerische Leistungsangebote der Organisationseinheit / Fachabteilung

Die medizinischen Leistungsangebote der Medizinischen Klinik sind in den Angeboten des Hauses, **siehe Punkt A-9** enthalten.

#### B-2.4 Nicht-medizinische Serviceangebote der Organisationseinheit / Fachabteilung

Die nicht-medizinischen Serviceangebote der Medizinischen Klinik sind in den Angeboten des Hauses, **siehe Punkt A-10** enthalten.

#### B-2.5 Fallzahlen der Organisationseinheit / Fachabteilung

Vollstationäre Fallzahl:	2.263
Teilstationäre Fallzahl:	0
Anzahl Betten:	73

B-2.6 Diagnosen nach ICD

B-2.6.1 Hauptdiagnosen nach ICD

Rang	ICD	Bezeichnung	Fallzahl
1	I50	Herzschwäche	165
2	J18	Lungenentzündung, Krankheitserreger vom Arzt nicht näher bezeichnet	76
3	J44	Sonstige anhaltende (chronische) Lungenkrankheit mit Verengung der Atemwege - COPD	70
4	R55	Ohnmachtsanfall bzw. Kollaps	63
5	I10	Bluthochdruck ohne bekannte Ursache	57
6	I48	Herzrhythmusstörung, ausgehend von den Vorhöfen des Herzens	54
7	G45	Kurzzeitige Durchblutungsstörung des Gehirns (TIA) bzw. verwandte Störungen	53
8	A09	Durchfallkrankheit bzw. Magen-Darm-Grippe, wahrscheinlich ausgelöst durch Bakterien, Viren oder andere Krankheitserreger	52
9	I95	Niedriger Blutdruck	47
10	I63	Schlaganfall durch Verschluss eines Blutgefäßes im Gehirn - Hirninfarkt	44

B-2.6.2 Weitere Kompetenzdiagnosen

Trifft nicht zu bzw. entfällt.

B-2.7 Prozeduren nach OPS

B-2.7.1 Durchgeführte Prozeduren nach OPS

Rang	OPS	Bezeichnung	Anzahl
1	1-632	Untersuchung der Speiseröhre, des Magens und des Zwölffingerdarms durch eine Spiegelung	643
2	1-650	Untersuchung des Dickdarms durch eine Spiegelung - Koloskopie	364
3	1-710	Messung der Lungenfunktion in einer luftdichten Kabine - Ganzkörperplethysmographie	279
4	1-440	Entnahme einer Gewebeprobe (Biopsie) aus dem oberem Verdauungstrakt, den Gallengängen bzw. der Bauchspeicheldrüse bei einer Spiegelung	273
5	8-930	Intensivmedizinische Überwachung von Atmung, Herz und Kreislauf ohne Messung des Drucks in der Lungenschlagader und im rechten Vorhof des Herzens	221
6	8-831	Legen bzw. Wechsel eines Schlauches (Katheter), der in den großen Venen platziert ist	216
7	5-513	Operation an den Gallengängen bei einer Magenspiegelung	169
8	3-200	Computertomographie (CT) des Schädels ohne Kontrastmittel	166
9	1-620	Untersuchung der Luftröhre und der Bronchien durch eine Spiegelung	161
10	8-980	Behandlung auf der Intensivstation (Basisprozedur)	144

B-2.7.2 Weitere Kompetenzprozeduren

Trifft nicht zu bzw. entfällt.

B-2.8 Ambulante Behandlungsmöglichkeiten

Chefarzt-Ambulanz

Art der Ambulanz: Privatambulanz

Notfall-Ambulanz

Art der Ambulanz: Notfallambulanz (24h)

Ambulanz

Art der Ambulanz: Ermächtigungsambulanz nach § 116 SGB V

Angebotene Leistung

Chronische Leberentzündungen

Chronisch entzündliche Darmerkrankungen

Krebserkrankungen inkl. ambulanter Chemotherapie

Interventionelle Endoskopie

Endosonographie

Gastroenterologische Funktionsdiagnostik

Schrittmachertherapie

Phlebothrombosedagnostik

Ambulantes Röntgen

Innere Ambulanz

Art der Ambulanz: Vor- und nachstationäre Leistungen nach § 115a SGB V

B-2.9 Ambulante Operationen nach § 115b SGB V

Trifft nicht zu bzw. entfällt.

B-2.10 Zulassung zum Durchgangs-Arztverfahren der Berufsgenossenschaft

- Arzt mit ambulanter D-Arzt-Zulassung vorhanden
- stationäre BG-Zulassung
- nicht vorhanden

B-2.11 Apparative Ausstattung

Nr.	Vorhandene Geräte	Umgangssprachliche Bezeichnung	24h <sup>1</sup>
AA36	Gerät zur Argon-Plasma-Koagulation	Blutstillung und Gewebeverödung mittels Argon-Plasma	<input checked="" type="checkbox"/>
AA38	Beatmungsgeräte / CPAP-Geräte	Maskenbeatmungsgerät mit dauerhaft positivem Beatmungsdruck	--- <sup>2</sup>
AA03	Belastungs-EKG / Ergometrie	Belastungstest mit Herzstrommessung	--- <sup>2</sup>
AA05	Bodyplethysmograph	Umfangreiches Lungenfunktionstestsystem	--- <sup>2</sup>
AA39	Bronchoskop	Gerät zur Luftröhren- und Bronchienspiegelung	<input checked="" type="checkbox"/>

Strukturierter Qualitätsbericht über das Berichtsjahr 2008

Nr.	Vorhandene Geräte	Umgangssprachliche Bezeichnung	24h <sup>1</sup>
AA08	Computertomograph (CT)	Schichtbildverfahren im Querschnitt mittels Röntgenstrahlen	<input checked="" type="checkbox"/>
AA40	Defibrillator	Gerät zur Behandlung von lebensbedrohlichen Herzrhythmusstörungen	---- <sup>2</sup>
AA10	Elektroenzephalographiegerät (EEG)	Hirnstrommessung	<input type="checkbox"/>
AA12	Gastroenterologisches Endoskop	Gerät zur Magen-Darm-Spiegelung	<input checked="" type="checkbox"/>
AA45	Endosonographiegerät	Ultraschalldiagnostik im Körperinneren	---- <sup>2</sup>
AA46	Endoskopisch-retrograder-Cholangio-Pankreaticograph (ERCP)	Spiegelgerät zur Darstellung der Gallen- und Bauchspeicheldrüsengänge mittels Röntgenkontrastmittel	---- <sup>2</sup>
AA18	Hochfrequenztherapiegerät	Gerät zur Gewebeerstörung mittels Hochtemperaturtechnik	---- <sup>2</sup>
AA50	Kapselendoskop	Verschluckbares Spiegelgerät zur Darmspiegelung	---- <sup>2</sup>
AA52	Laboranalyseautomaten für Hämatologie, klinische Chemie, Gerinnung und Mikrobiologie	Laborgeräte zur Messung von Blutwerten bei Blutkrankheiten, Stoffwechselleiden, Gerinnungsleiden und Infektionen	<input checked="" type="checkbox"/>
AA27	Röntgengerät / Durchleuchtungsgerät		<input checked="" type="checkbox"/>
AA29	Sonographiegerät / Dopplersonographiegerät / Duplexsonographiegerät	Ultraschallgerät / mit Nutzung des Dopplereffekts / farbkodierter Ultraschall	<input checked="" type="checkbox"/>
AA31	Spirometrie / Lungenfunktionsprüfung		---- <sup>2</sup>
AA58	24h-Blutdruck-Messung		---- <sup>2</sup>
AA59	24h-EKG-Messung		---- <sup>2</sup>
AA60	24h-pH-Metrie	pH-Wertmessung des Magens	---- <sup>2</sup>
AA00	Oesophagusmanometrie		<input checked="" type="checkbox"/>
AA00	Schlafapnoescreening		<input checked="" type="checkbox"/>
AA00	H <sub>2</sub> -Atemteste		<input checked="" type="checkbox"/>
AA00	Spiroergometrie		<input checked="" type="checkbox"/>
AA00	Rechtsherzkatheteruntersuchung		<input checked="" type="checkbox"/>

<sup>1</sup> 24h: Notfallverfügbarkeit 24 Stunden am Tag sichergestellt (<sup>2</sup> bei diesem Gerät nicht anzugeben)

B-2.12 Personelle Ausstattung

B-2.12.1 Ärzte

Ärzte	Anzahl
Ärztinnen/ Ärzte insgesamt (außer Belegärzte)	10
Davon Fachärztinnen/ -ärzte	4
Belegärztinnen/ -ärzte (nach § 121 SGB V)	0

Bei den Belegärzten ist die Anzahl der Personen, sonst die Anzahl der Vollkräfte angegeben

Ärztliche Fachexpertise der Abteilung - Facharztbezeichnungen

Facharztbezeichnungen

Innere Medizin

Innere Medizin und SP Gastroenterologie

Innere Medizin und SP Pneumologie

Ärztliche Fachexpertise der Abteilung - Zusatzweiterbildungen

Zusatzweiterbildungen (fakultativ)

Notfallmedizin

B-2.12.2 Pflegepersonal

	Anzahl	Ausbildungsdauer
Gesundheits- und Krankenpfleger/ -innen	31	3 Jahre

Pflegerische Fachexpertisen - anerkannte Fachweiterbildungen

Nr.	Anerkannte Fachweiterbildungen/ zusätzliche akademische Abschlüsse	Kommentar / Erläuterung
PQ03	Hygienefachkraft	(extern)
PQ04	Intensivpflege und Anästhesie	
PQ05	Leitung von Stationen oder Funktionseinheiten	
PQ07	Onkologische Pflege	
PQ08	Operationsdienst	

Pflegerische Fachexpertisen - Zusatzqualifikationen

Nr.	Zusatzqualifikationen
ZP01	Basale Stimulation
ZP02	Bobath
ZP03	Diabetes
ZP04	Endoskopie / Funktionsdiagnostik
ZP05	Entlassungsmanagement
ZP06	Ernährungsmanagement
ZP07	Geriatric
ZP08	Kinästhetik
ZP09	Kontinenzberatung
ZP12	Praxisanleitung
ZP14	Schmerzmanagement
ZP15	Stomapflege
ZP16	Wundmanagement

B-2.12.3 Spezielles therapeutisches Personal

Nr.	Spezielles therapeutisches Personal	Kommentar / Erläuterung
SP51	Apotheker und Apothekerin	
SP02	Arzthelfer und Arzthelferin	
SP04	Diätassistent und Diätassistentin	

Strukturierter Qualitätsbericht über das Berichtsjahr 2008

Nr. Spezielles therapeutisches Personal	Kommentar / Erläuterung
SP43 Medizinisch-technischer Assistent und Medizinisch-technische Assistentin / Funktionspersonal	
SP17 Oecotrophologe und Oecotrophologin / Ernährungswissenschaftler und Ernährungswissenschaftlerin	Ernährungsberaterin
SP21 Physiotherapeut und Physiotherapeutin	
SP22 Podologe und Podologin / Fußpfleger und Fußpflegerin	extern
SP25 Sozialarbeiter und Sozialarbeiterin	
SP27 Stomatherapeut und Stomatherapeutin	
SP28 Wundmanager und Wundmanagerin / Wundberater und Wundberaterin / Wundexperte und Wundexpertin / Wundbeauftragter und Wundbeauftragte	



## B-3 Chirurgische Klinik

### B-3.1 Name der Organisationseinheit / Fachabteilung

Name: Chirurgische Klinik  
Schlüssel: Allgemeine Chirurgie (1500)  
Art: Hauptabteilung  
Chefarzt Dr. med. Reinhard Schröder  
Oberarzt Herr Matthias Heuer  
Oberarzt Herr Robert Hoffmann  
Oberärztin Dr. med. Ines Rentrop  
Straße: Uferstraße 7  
PLZ / Ort: 57368 Lennestadt- Altenhundem  
Postfach: 1354/55  
PLZ / Ort: 57343 Lennestadt- Altenhundem  
Telefon: 02723 / 606 - 1305  
Telefax: 02723 / 606 - 1307  
E-Mail: [chirurgie@josefs-hospital.com](mailto:chirurgie@josefs-hospital.com)  
Internet: [www.hospitalgesellschaft.de](http://www.hospitalgesellschaft.de)

Die chirurgische Klinik führt ein überdurchschnittliches Spektrum von Eingriffen in der Allgemein-, Visceral-, Unfall- und Wiederherstellungschirurgie mit Teilbereichen der Handchirurgie sowie Venenchirurgie durch. Im Jahr 2006 wurde das Darmzentrum Südwestfalen gegründet und nach DIN ISO zertifiziert.

Als besondere Versorgungsschwerpunkte sind hervorzuheben:

- Schilddrüsenoperationen bei gut- und bösartigen Erkrankungen bis zur totalen Entfernung und Lymphknotenausräumung (neck dissection)
- Visceralchirurgie mit minimal invasiver Chirurgie (Schlüssellochchirurgie)
- umfangreiche Eingriffe in der Magen- und Darmchirurgie insbesondere bei Krebserkrankungen des Dickdarms (Mitglied des zertifizierten Darmzentrums Südwestfalen)
- ambulante und stationäre proktologische Eingriffe (Hämorrhoiden, Fissuren, Fisteln etc.)
- diabetische Fußchirurgie und programmierte Behandlung chronischer Wunden
- Wiederherstellungschirurgie mit Ersatz- und Austauschoperationen von Hüft- und Kniegelenken
- Unfallchirurgie mit Durchgangsarztverfahren und BG-Zulassung zur Behandlung von Schwer-Unfallverletzten (Verletzungsartenverfahren)

### B-3.2 Versorgungsschwerpunkte der Organisationseinheit / Fachabteilung

Nr.	Versorgungsschwerpunkte im Bereich Chirurgie
-----	--

VC13	Thoraxchirurgie: Operationen wegen Thoraxtrauma
------	---

VC14	Thoraxchirurgie: Speiseröhrenchirurgie
------	--

VC15	Thoraxchirurgie: Thorakoskopische Eingriffe
------	---

VC17	Gefäßchirurgie / Viszeralchirurgie: Offen chirurgische und endovaskuläre Behandlung von Gefäßerkrankungen
------	---

VC18	Gefäßchirurgie / Viszeralchirurgie: Konservative Behandlung von arteriellen Gefäßerkrankungen
------	---

Nr.	Versorgungsschwerpunkte im Bereich Chirurgie
VC19	Gefäßchirurgie / Viszeralchirurgie: Diagnostik und Therapie von venösen Erkrankungen und Folgeerkrankungen
VC21	Gefäßchirurgie / Viszeralchirurgie: Endokrine Chirurgie
VC22	Gefäßchirurgie / Viszeralchirurgie: Magen-Darm-Chirurgie
VC23	Gefäßchirurgie / Viszeralchirurgie: Leber-, Gallen-, Pankreaschirurgie
VC24	Gefäßchirurgie / Viszeralchirurgie: Tumorchirurgie
VC26	Unfall- und Wiederherstellungschirurgie: Metall-/Fremdkörperentfernungen
VC27	Unfall- und Wiederherstellungschirurgie: Bandrekonstruktionen / Plastiken
VC28	Unfall- und Wiederherstellungschirurgie: Gelenkersatzverfahren / Endoprothetik
VC29	Unfall- und Wiederherstellungschirurgie: Behandlung von Dekubitalgeschwüren
VC30	Unfall- und Wiederherstellungschirurgie: Septische Knochenchirurgie
VC31	Unfall- und Wiederherstellungschirurgie: Diagnostik und Therapie von Knochenentzündungen
VC32	Unfall- und Wiederherstellungschirurgie: Diagnostik und Therapie von Verletzungen des Kopfes
VC33	Unfall- und Wiederherstellungschirurgie: Diagnostik und Therapie von Verletzungen des Halses
VC34	Unfall- und Wiederherstellungschirurgie: Diagnostik und Therapie von Verletzungen des Thorax
VC35	Unfall- und Wiederherstellungschirurgie: Diagnostik und Therapie von Verletzungen der Lumbosakralgegend, der Lendenwirbelsäule und des Beckens
VC36	Unfall- und Wiederherstellungschirurgie: Diagnostik und Therapie von Verletzungen der Schulter und des Oberarmes
VC37	Unfall- und Wiederherstellungschirurgie: Diagnostik und Therapie von Verletzungen des Ellenbogens und des Unterarmes
VC38	Unfall- und Wiederherstellungschirurgie: Diagnostik und Therapie von Verletzungen des Handgelenkes und der Hand
VC39	Unfall- und Wiederherstellungschirurgie: Diagnostik und Therapie von Verletzungen der Hüfte und des Oberschenkels
VC40	Unfall- und Wiederherstellungschirurgie: Diagnostik und Therapie von Verletzungen des Knies und des Unterschenkels
VC41	Unfall- und Wiederherstellungschirurgie: Diagnostik und Therapie von Verletzungen der Knöchelregion und des Fußes Fußsprechstunde für den diabetischen Fuß und Fußdeformationen
VC42	Unfall- und Wiederherstellungschirurgie: Diagnostik und Therapie von sonstigen Verletzungen
VC55	Allgemein: Minimalinvasive laparoskopische Operationen
VC56	Allgemein: Minimalinvasive endoskopische Operationen
VC57	Allgemein: Plastisch-rekonstruktive Eingriffe
VC58	Allgemein: Spezialsprechstunde Spezialsprechstunde für Darm- und Gelenkerkrankungen, chronische Wundbehandlungen
VC59	Thoraxchirurgie: Mediastinoskopie
VC62	Gefäßchirurgie / Viszeralchirurgie: Portimplantation
VC63	Unfall- und Wiederherstellungschirurgie: Amputationschirurgie
VC67	Allgemein: Chirurgische Intensivmedizin

Nr. Versorgungsschwerpunkte im Bereich Chirurgie

VC00 Dermatologie: Diagnostik und Therapie von Infektionen der Haut und der Unterhaut

VC00 Dermatologie: Diagnostik und Therapie von sonstigen Krankheiten der Haut und Unterhaut

VO15 Unfall- und Wiederherstellungschirurgie: Fußchirurgie

VO16 Unfall- und Wiederherstellungschirurgie: Handchirurgie

VO19 Unfall- und Wiederherstellungschirurgie: Schulterchirurgie

Nr. Versorgungsschwerpunkte im Bereich Orthopädie

VC26 Metall-/Fremdkörperentfernungen

VC66 Arthroskopische Operationen

VO01 Diagnostik und Therapie von Arthropathien

VO02 Diagnostik und Therapie von Systemkrankheiten des Bindegewebes

VO03 Diagnostik und Therapie von Deformitäten der Wirbelsäule und des Rückens

VO04 Diagnostik und Therapie von Spondylopathien

VO05 Diagnostik und Therapie von sonstigen Krankheiten der Wirbelsäule und des Rückens

VO06 Diagnostik und Therapie von Krankheiten der Muskeln

VO07 Diagnostik und Therapie von Krankheiten der Synovialis und der Sehnen

VO08 Diagnostik und Therapie von sonstigen Krankheiten des Weichteilgewebes

VO09 Diagnostik und Therapie von Osteopathien und Chondropathien

VO10 Diagnostik und Therapie von sonstigen Krankheiten des Muskel-Skelett-Systems und des Bindegewebes

VO11 Diagnostik und Therapie von Tumoren der Haltungs- und Bewegungsorgane

VO14 Endoprothetik

VO15 Fußchirurgie

VO16 Handchirurgie

VO17 Rheumachirurgie

VO18 Schmerztherapie / Multimodale Schmerztherapie

VO19 Schulterchirurgie

B-3.3 Medizinisch-pflegerische Leistungsangebote der Organisationseinheit / Fachabteilung

Die medizinischen Leistungsangebote der Chirurgischen Klinik sind in den Angeboten des Hauses, **siehe Punkt A-9** enthalten.

B-3.4 Nicht-medizinische Serviceangebote der Organisationseinheit / Fachabteilung

Die nicht-medizinischen Serviceangebote der Chirurgischen Klinik sind in den Angeboten des Hauses, **siehe Punkt A-10** enthalten.

B-3.5 Fallzahlen der Organisationseinheit / Fachabteilung

Vollstationäre Fallzahl: 1.874

Teilstationäre Fallzahl: 0

Anzahl Betten: 65

B-3.6 Diagnosen nach ICD

B-3.6.1 Hauptdiagnosen nach ICD

## Strukturierter Qualitätsbericht über das Berichtsjahr 2008

Rang	ICD	Bezeichnung	Fallzahl
1	S06	Verletzung des Schädelinneren	130
2	S82	Knochenbruch des Unterschenkels, einschließlich des oberen Sprunggelenkes	90
3	M17	Gelenkverschleiß (Arthrose) des Kniegelenkes	87
4	K40	Leistenbruch (Hernie)	78
5 – 1	S72	Knochenbruch des Oberschenkels	73
5 – 2	K52	Sonstige Schleimhautentzündung des Magens bzw. des Darms, nicht durch Bakterien oder andere Krankheitserreger verursacht	73
7	M16	Gelenkverschleiß (Arthrose) des Hüftgelenkes	69
8 – 1	K80	Gallensteinleiden	65
8 – 2	S52	Knochenbruch des Unterarmes	65
10	K35	Akute Blinddarmentzündung	60

### B-3.6.2 Weitere Kompetenzdiagnosen

Trifft nicht zu bzw. entfällt.

### B-3.7 Prozeduren nach OPS

#### B-3.7.1 Durchgeführte Prozeduren nach OPS

Rang	OPS	Bezeichnung	Anzahl
1	5-812	Operation am Gelenkknorpel bzw. an den knorpeligen Zwischenscheiben (Menisken) durch eine Spiegelung	172
2	5-811	Operation an der Gelenkinnenhaut durch eine Spiegelung	165
3	5-810	Erneute Operation eines Gelenks durch eine Spiegelung	139
4	5-790	Einrichten (Reposition) eines Knochenbruchs oder einer Ablösung der Wachstumsfuge und Befestigung der Knochenteile mit Hilfsmitteln wie Schrauben oder Platten von außen	105
5	5-820	Operatives Einsetzen eines künstlichen Hüftgelenks	97
6	5-530	Operativer Verschluss eines Leistenbruchs (Hernie)	85
7	5-822	Operatives Einsetzen eines künstlichen Kniegelenks	71
8	5-511	Operative Entfernung der Gallenblase	62
9	5-469	Sonstige Operation am Darm	53
10	5-455	Operative Entfernung von Teilen des Dickdarms	41

#### B-3.7.2 Weitere Kompetenzprozeduren

### B-3.8 Ambulante Behandlungsmöglichkeiten

#### Chefarztambulanz

Art der Ambulanz: Privatambulanz

Erläuterung: Privatpatienten

#### Allgemein- und Unfallsprechstunde

Art der Ambulanz: Ermächtigungsambulanz nach § 116 SGB V

Strukturierter Qualitätsbericht über das Berichtsjahr 2008

Erläuterung: Versorgung akuter Erkrankungen und Verletzungen 24 Stunden am Tag. Operationsbereitschaft rund um die Uhr. Nachsorge nach Operationen.

Gelenksprechstunde

Art der Ambulanz: Ermächtigungsambulanz nach § 116 SGB V  
 Erläuterung: Abklärung, Diagnostik und Therapie von Patienten mit Gelenkschmerzen und -beschwerden.

Fußsprechstunde

Art der Ambulanz: Ermächtigungsambulanz nach § 116 SGB V  
 Erläuterung: Diagnostik und Therapie von Patienten mit Fußerkkrankungen

BG-Sprechstunde

Art der Ambulanz: D-Arzt-/Berufsgenossenschaftliche Ambulanz  
 Erläuterung: ambulante Versorgung nach Arbeitsunfällen

Darntumorsprechstunde

Art der Ambulanz: Ermächtigungsambulanz nach § 116 SGB V  
 Erläuterung: kurzfristig bei Bedarf, nach telefonischer Absprache

Wundsprechstunde

Art der Ambulanz: Ermächtigungsambulanz nach § 116 SGB V

B-3.9 Ambulante Operationen nach § 115b SGB V

Rang	OPS	Bezeichnung	Anzahl
1	5-812	Operation am Gelenkknorpel bzw. an den knorpeligen Zwischenscheiben (Menisken) durch eine Spiegelung	170
2	5-811	Operation an der Gelenkinnenhaut durch eine Spiegelung	114
3	5-810	Erneute Operation eines Gelenks durch eine Spiegelung	106
4	5-787	Entfernung von Hilfsmitteln, die zur Befestigung von Knochenteilen z.B. bei Brüchen verwendet wurden	78
5	5-056	Operation zur Lösung von Verwachsungen um einen Nerv bzw. zur Druckentlastung des Nervs oder zur Aufhebung der Nervenfunktion	24
6	5-841	Operation an den Bändern der Hand	21
7	5-813	Wiederherstellende Operation an Sehnen bzw. Bändern im Kniegelenk durch eine Spiegelung	18
8	5-851	Durchtrennung von Muskeln, Sehnen bzw. deren Bindegewebshüllen	14
9 – 1	5-790	Einrichten (Reposition) eines Knochenbruchs oder einer Ablösung der Wachstumsfuge und Befestigung der Knochenteile mit Hilfsmitteln wie Schrauben oder Platten von außen	12
9 – 2	5-385	Operatives Verfahren zur Entfernung von Krampfadern aus dem Bein	12
11	5-530	Operativer Verschluss eines Leistenbruchs (Hernie)	11

B-3.10 Zulassung zum Durchgangs-Arztverfahren der Berufsgenossenschaft  
 Arzt mit ambulanter D-Arzt-Zulassung vorhanden

- stationäre BG-Zulassung
- Unfallchirurgie mit Durchgangsarztverfahren und BG-Zulassung zum Schwerverletztenverfahren
- Unfallchirurgie mit Durchgangsarztverfahren und BG-Zulassung zur Behandlung von Schwer-Unfallverletzter (Verletzungsartenverfahren)

B-3.11 Apparative Ausstattung

Nr.	Vorhandene Geräte	Umgangssprachliche Bezeichnung	24h <sup>1</sup>
AA35	Gerät zur analen Sphinktermanometrie	Afterdruckmessgerät	---- <sup>2</sup>
AA36	Gerät zur Argon-Plasma-Koagulation	Blutstillung und Gewebeverödung mittels Argon-Plasma	<input type="checkbox"/>
AA37	Arthroskop	Gelenksspiegelung	---- <sup>2</sup>
AA03	Belastungs-EKG / Ergometrie	Belastungstest mit Herzstrommessung	---- <sup>2</sup>
AA04	Bewegungsanalysesystem		---- <sup>2</sup>
AA08	Computertomograph (CT)	Schichtbildverfahren im Querschnitt mittels Röntgenstrahlen	<input type="checkbox"/>
AA40	Defibrillator	Gerät zur Behandlung von lebensbedrohlichen Herzrhythmusstörungen	---- <sup>2</sup>
AA45	Endosonographiegerät	Ultraschalldiagnostik im Körperinneren	---- <sup>2</sup>
AA55	MIC-Einheit (Minimalinvasive Chirurgie)	Minimal in den Körper eindringende, also gewebeschonende Chirurgie	---- <sup>2</sup>
AA29	Sonographiegerät / Dopplersonographiegerät / Duplexsonographiegerät	Ultraschallgerät / mit Nutzung des Dopplereffekts / farbkodierter Ultraschall	<input checked="" type="checkbox"/>

<sup>1</sup> 24h: Notfallverfügbarkeit 24 Stunden am Tag sichergestellt (<sup>2</sup> bei diesem Gerät nicht anzugeben)

B-3.12 Personelle Ausstattung

B-3.12.1 Ärzte

Ärzte	Anzahl
Ärztinnen/ Ärzte insgesamt (außer Belegärzte)	10
Davon Fachärztinnen/ -ärzte	6
Belegärztinnen/ -ärzte (nach § 121 SGB V)	0

Bei den Belegärzten ist die Anzahl der Personen, sonst die Anzahl der Vollkräfte angegeben

Ärztliche Fachexpertise der Abteilung - Facharztbezeichnungen

Facharztbezeichnungen

Allgemeine Chirurgie

Unfallchirurgie

Viszeralchirurgie

Ärztliche Fachexpertise der Abteilung - Zusatzweiterbildungen

Zusatzweiterbildungen (fakultativ)

Intensivmedizin

Röntgendiagnostik

Spezielle Unfallchirurgie

B-3.12.2 Pflegepersonal

	Anzahl	Ausbildungsdauer
Gesundheits- und Krankenpfleger/ -innen	29,0	3 Jahre

Pflegerische Fachexpertisen - anerkannte Fachweiterbildungen

Nr.	Anerkannte Fachweiterbildungen/ zusätzliche akademische Abschlüsse	Kommentar / Erläuterung
-----	--	-------------------------

PQ03 Hygienefachkraft (extern)

PQ04 Intensivpflege und Anästhesie

PQ05 Leitung von Stationen oder Funktionseinheiten

PQ07 Onkologische Pflege

PQ08 Operationsdienst

Pflegerische Fachexpertisen - Zusatzqualifikationen

Nr.	Zusatzqualifikationen
-----	-----------------------

ZP01 Basale Stimulation

ZP02 Bobath

ZP03 Diabetes

ZP04 Endoskopie / Funktionsdiagnostik

ZP05 Entlassungsmanagement

ZP06 Ernährungsmanagement

ZP07 Geriatrie

ZP08 Kinästhetik

ZP09 Kontinenzberatung

ZP12 Praxisanleitung

ZP13 Qualitätsmanagement

ZP14 Schmerzmanagement

ZP15 Stomapflege

ZP16 Wundmanagement

B-3.12.3 Spezielles therapeutisches Personal

Nr.	Spezielles therapeutisches Personal	Kommentar / Erläuterung
-----	-------------------------------------	-------------------------

SP51 Apotheker und Apothekerin

SP02 Arzthelfer und Arzthelferin

SP04 Diätassistent und Diätassistentin

SP43 Medizinisch-technischer Assistent und Medizinisch-technische Assistentin / Funktionspersonal

Strukturierter Qualitätsbericht über das Berichtsjahr 2008

Nr. Spezielles therapeutisches Personal	Kommentar / Erläuterung
SP17 Oecotrophologe und Oecotrophologin / Ernährungswissenschaftler und Ernährungswissenschaftlerin	Ernährungsberaterin
SP21 Physiotherapeut und Physiotherapeutin	
SP22 Podologe und Podologin / Fußpfleger und Fußpflegerin	(extern)
SP25 Sozialarbeiter und Sozialarbeiterin	
SP27 Stomatherapeut und Stomatherapeutin	
SP28 Wundmanager und Wundmanagerin / Wundberater und Wundberaterin / Wundexperte und Wundexpertin / Wundbeauftragter und Wundbeauftragte	
SP00 Psychoonkologe	(extern)



## B-4 Urologie

### B-4.1 Name der Organisationseinheit / Fachabteilung

Name: Urologie  
Schlüssel: Urologie (2200)  
Art: Belegabteilung  
Belegarzt Dr. med. Christian Büscher  
Belegarzt Dr. med. Joachim Roloff  
Straße: Uferstraße 7  
PLZ / Ort: 57368 Lennestadt- Altenhundem  
Postfach: 1354/55  
PLZ / Ort: 57343 Lennestadt- Altenhundem  
Telefon: 02723 / 606 - 1505  
Telefax: 02723 / 606 - 1507  
E-Mail: [urologie@josefs-hospital.com](mailto:urologie@josefs-hospital.com)  
Internet: [www.hospitalgesellschaft.de](http://www.hospitalgesellschaft.de)

### B-4.2 Versorgungsschwerpunkte der Organisationseinheit / Fachabteilung

#### Nr. Versorgungsschwerpunkte im Bereich Urologie, Nephrologie

VG16 Urogynäkologie

VU01 Diagnostik und Therapie von tubulointerstitiellen Nierenkrankheiten

VU02 Diagnostik und Therapie von Niereninsuffizienz

VU03 Diagnostik und Therapie von Urolithiasis

VU04 Diagnostik und Therapie von sonstigen Krankheiten der Niere und des Ureters

VU05 Diagnostik und Therapie von sonstigen Krankheiten des Harnsystems

VU06 Diagnostik und Therapie von Krankheiten der männlichen Genitalorgane

VU07 Diagnostik und Therapie von sonstigen Krankheiten des Urogenitalsystems

VU08 Kinderurologie

VU09 Neuro-Urologie

VU10 Plastisch-rekonstruktive Eingriffe an Niere, Harnwegen und Harnblase

VU12 Minimalinvasive endoskopische Operationen

VU13 Tumorchirurgie

VU18 Schmerztherapie

VU00 Inkontinenzdiagnostik und -therapie

### B-4.3 Medizinisch-pflegerische Leistungsangebote der Organisationseinheit / Fachabteilung

Die medizinischen Leistungsangebote der Urologie sind in den Angeboten des Hauses, **siehe Punkt A-9** enthalten.

### B-4.4 Nicht-medizinische Serviceangebote der Organisationseinheit / Fachabteilung

Die nicht-medizinischen Serviceangebote der Urologie sind in den Angeboten des Hauses, **siehe Punkt A-10** enthalten.

### B-4.5 Fallzahlen der Organisationseinheit / Fachabteilung

Vollstationäre Fallzahl: 664  
Teilstationäre Fallzahl: 0

Anzahl Betten: 20

B-4.6 Diagnosen nach ICD

B-4.6.1 Hauptdiagnosen nach ICD

Rang	ICD	Bezeichnung	Fallzahl
1	N20	Stein im Nierenbecken bzw. Harnleiter	162
2	N40	Gutartige Vergrößerung der Prostata	125
3	C67	Harnblasenkrebs	71
4	C61	Prostatakrebs	51
5	N43	Flüssigkeitsansammlung in den Hodenhüllen bzw. mit spermienhaltiger Flüssigkeit gefülltes Nebenhodenbläschen	21
6	D30	Gutartiger Tumor der Niere, der Harnwege bzw. der Harnblase	19
7 – 1	N39	Sonstige Krankheit der Niere, der Harnwege bzw. der Harnblase	18
7 – 2	N35	Verengung der Harnröhre	18
9	N47	Vergrößerung der Vorhaut, Vorhautverengung bzw. Abschnürung der Eichel durch die Vorhaut	16
10	N13	Harnstau aufgrund einer Abflussbehinderung bzw. Harnrückfluss in Richtung Niere	15

B-4.6.2 Weitere Kompetenzdiagnosen

Trifft nicht zu bzw. entfällt.

B-4.7 Prozeduren nach OPS

B-4.7.1 Durchgeführte Prozeduren nach OPS

Rang	OPS	Bezeichnung	Anzahl
1	5-601	Operative Entfernung oder Zerstörung von Gewebe der Prostata durch die Harnröhre	126
2	5-573	Operative(r) Einschnitt, Entfernung oder Zerstörung von erkranktem Gewebe der Harnblase mit Zugang durch die Harnröhre	121
3	8-110	Harnsteinzertrümmerung in Niere und Harnwegen durch von außen zugeführte Stoßwellen	94
4	1-661	Untersuchung der Harnröhre und der Harnblase durch eine Spiegelung	92
5	5-636	Operative(r) Zerstörung, Verschluss oder Entfernung des Samenleiters - Sterilisationsoperation beim Mann	82
6	3-05c	Ultraschall der männlichen Geschlechtsorgane mit Zugang über Harnröhre oder After	68
7	5-585	Operativer Einschnitt in erkranktes Gewebe der Harnröhre mit Zugang durch die Harnröhre	59
8	8-137	Einlegen, Wechsel bzw. Entfernung einer Harnleiterschiene	56
9	5-562	Operativer Einschnitt in die Harnleiter bzw. Steinentfernung bei einer offenen Operation oder bei einer Spiegelung	46

Rang	OPS	Bezeichnung	Anzahl
10	5-570	Entfernen von Steinen, Fremdkörpern oder Blutansammlungen in der Harnblase bei einer Spiegelung	37

B-4.7.2 Weitere Kompetenzprozeduren

Trifft nicht zu bzw. entfällt.

B-4.8 Ambulante Behandlungsmöglichkeiten

Praxissprechstunde

Art der Ambulanz: Belegarztpraxis am Krankenhaus

B-4.9 Ambulante Operationen nach § 115b SGB V

Rang	OPS	Bezeichnung	Anzahl
1	5-640	Operation an der Vorhaut des Penis	58
2	5-636	Operative(r) Zerstörung, Verschluss oder Entfernung des Samenleiters - Sterilisationsoperation beim Mann	12
3	5-624	Operative Befestigung des Hodens im Hodensack	11
4	8-137	Einlegen, Wechsel bzw. Entfernung einer Harnleiterschiene	10
5	5-630	Operative Behandlung einer Krampfadern des Hodens bzw. eines Wasserbruchs (Hydrocele) im Bereich des Samenstranges	9
6	1-661	Untersuchung der Harnröhre und der Harnblase durch eine Spiegelung	6
7 - 1	1-464	Entnahme einer Gewebeprobe (Biopsie) aus den männlichen Geschlechtsorganen durch den Mastdarm	≤ 5
7 - 2	5-894	Operative Entfernung von erkranktem Gewebe an Haut bzw. Unterhaut	≤ 5
7 - 3	5-530	Operativer Verschluss eines Leistenbruchs (Hernie)	≤ 5
7 - 4	5-572	Operatives Anlegen einer Verbindung zwischen Harnblase und Bauchhaut zur künstlichen Harnableitung	≤ 5
7 - 5	5-631	Operatives Entfernen von Gewebe im Bereich der Nebenhoden	≤ 5

B-4.10 Zulassung zum Durchgangs-Arztverfahren der Berufsgenossenschaft

- Arzt mit ambulanter D-Arzt-Zulassung vorhanden
- stationäre BG-Zulassung
- nicht vorhanden

B-4.11 Apparative Ausstattung

Nr.	Vorhandene Geräte	Umgangssprachliche Bezeichnung	24h <sup>1</sup>	Kommentar / Erläuterung
AA21	Lithotripter (ESWL)	Stoßwellen-Steinzerstörung	--- <sup>2</sup>	Stoßwellen-Steinzertrümmerung
AA33	Uroflow / Blasendruckmessung		--- <sup>2</sup>	
AA00	Urosonographie (incl. Biplan-Endosonographie)		<input type="checkbox"/>	Ultraschalluntersuchung incl. Untersuchung des Enddarms

Strukturierter Qualitätsbericht über das Berichtsjahr 2008

Nr.	Vorhandene Geräte	Umgangssprachliche Bezeichnung	24h <sup>1</sup>	Kommentar / Erläuterung
AA00	(interventionelle) Uro-Radiologie		<input type="checkbox"/>	Urologische Röntgenuntersuchungen mitsamt Eingriffen unter Röntgendurchleuchtung im Live-Bild
AA00	semirigide Ureteroskope		<input type="checkbox"/>	Instrumente zur Nieren-/Harnleiterspigelung
AA00	Ultraschalllithotripter		<input type="checkbox"/>	Sonde zur Steinertrümmerung

<sup>1</sup> 24h: Notfallverfügbarkeit 24 Stunden am Tag sichergestellt (<sup>2</sup> bei diesem Gerät nicht anzugeben)

B-4.12 Personelle Ausstattung

B-4.12.1 Ärzte

Ärzte	Anzahl
Ärztinnen/ Ärzte insgesamt (außer Belegärzte)	0
Davon Fachärztinnen/ -ärzte	0
Belegärztinnen/ -ärzte (nach § 121 SGB V)	2

Bei den Belegärzten ist die Anzahl der Personen, sonst die Anzahl der Vollkräfte angegeben

Ärztliche Fachexpertise der Abteilung - Facharztbezeichnungen

Facharztbezeichnungen

Urologie

Ärztliche Fachexpertise der Abteilung - Zusatzweiterbildungen

Zusatzweiterbildungen (fakultativ)

Andrologie (Männerheilkunde)

Medikamentöse Tumorthherapie

B-4.12.2 Pflegepersonal

	Anzahl	Ausbildungsdauer
Gesundheits- und Krankenpfleger/ -innen	10,0	3 Jahre

Pflegerische Fachexpertisen - anerkannte Fachweiterbildungen

Nr.	Anerkannte Fachweiterbildungen/ zusätzliche akademische Abschlüsse	Kommentar / Erläuterung
PQ03	Hygienefachkraft	(extern)
PQ04	Intensivpflege und Anästhesie	
PQ05	Leitung von Stationen oder Funktionseinheiten	
PQ07	Onkologische Pflege	
PQ08	Operationsdienst	

Pflegerische Fachexpertisen - Zusatzqualifikationen

## Strukturierter Qualitätsbericht über das Berichtsjahr 2008

Nr. Zusatzqualifikationen
ZP01 Basale Stimulation
ZP02 Bobath
ZP03 Diabetes
ZP05 Entlassungsmanagement
ZP06 Ernährungsmanagement
ZP07 Geriatrie
ZP08 Kinästhetik
ZP09 Kontinenzberatung
ZP12 Praxisanleitung
ZP14 Schmerzmanagement
ZP15 Stomapflege
ZP16 Wundmanagement
B-4.12.3      Spezielles therapeutisches Personal

Nr. Spezielles therapeutisches Personal	Kommentar / Erläuterung
SP51 Apotheker und Apothekerin	
SP02 Arzthelfer und Arzthelferin	
SP04 Diätassistent und Diätassistentin	
SP43 Medizinisch-technischer Assistent und Medizinisch-technische Assistentin / Funktionspersonal	
SP17 Oecotrophologe und Oecotrophologin / Ernährungswissenschaftler und Ernährungswissenschaftlerin	Ernährungsberaterin
SP21 Physiotherapeut und Physiotherapeutin	
SP22 Podologe und Podologin / Fußpfleger und Fußpflegerin	extern
SP25 Sozialarbeiter und Sozialarbeiterin	
SP27 Stomatherapeut und Stomatherapeutin	
SP28 Wundmanager und Wundmanagerin / Wundberater und Wundberaterin / Wundexperte und Wundexpertin / Wundbeauftragter und Wundbeauftragte	

## B-5 Gynäkologie und Geburtshilfe

### B-5.1 Name der Organisationseinheit / Fachabteilung

Name: Gynäkologie und Geburtshilfe  
Schlüssel: Frauenheilkunde und Geburtshilfe (2400)  
Art: Belegabteilung  
Belegarzt: Dr. med. Josef Lapka  
Belegarzt: Herr Jaroslaw Priebe  
Straße: Uferstraße 7  
PLZ / Ort: 57368 Lennestadt- Altenhundem  
Postfach: 1354/55  
PLZ / Ort: 57343 Lennestadt- Altenhundem  
Telefon: 02723 / 606 - 0  
Telefax: 02723 / 606 - 1855  
E-Mail: [gynaekologie@josefs-hospital.com](mailto:gynaekologie@josefs-hospital.com)  
Internet: [www.hospitalgesellschaft.de](http://www.hospitalgesellschaft.de)

### B-5.2 Versorgungsschwerpunkte der Organisationseinheit / Fachabteilung

Die gynäkologisch-geburtshilfliche Abteilung behandelt Frauen bei Erkrankungen der weiblichen Geschlechtsorgane und der Brustdrüsen sowie bei Kinderwunsch, während der Schwangerschaft, der Geburt und des Wochenbetts. Neben den Belegärzten Herrn Dr. Lapka und Herrn Priebe werden die Frauen auch von den Krankenschwestern und Hebammen der Abteilung betreut.

Auf der Station ist uns die familiäre, persönliche Atmosphäre besonders wichtig. Alle Mitarbeiterinnen und Mitarbeiter haben ein offenes Ohr für die Bedürfnisse und Sorgen der Patientinnen. Diese sind in Einbett- oder Zweibett-Zimmern untergebracht, die alle über ein angeschlossenes Bad mit Dusche und WC verfügen.

In unserer gynäkologischen Abteilung werden sämtliche gynäkologische Operationen vorgenommen.

Als schonender für die Patientinnen, mit auch kürzerem Krankenhausaufenthalt verbunden, sind die vaginalen- und laparoskopischen Operationen. Die Palette der vaginalen Operationen reicht von vaginalen Plastiken bis zur Gebärmutterentfernung mit ggf. Entfernung der Eierstöcke sowie alle uro-vaginalen Operationen bei Inkontinenz durchgeführt.

Durch unsere minivasischen Operationen; sogenannten Laparaskopien, sind wir ebenfalls in der Lage, bei geringer Belastung für die Patientinnen, komplizierte Eingriffe vorzunehmen. Aber auch abdominelle Operationen bei gut- oder bösartigen Tumoren haben in der Abteilung ihre Stelle. Die Betreuung der Patientinnen läuft in Zusammenarbeit mit den Hauptabteilungen des Krankenhauses. Einige Operationen machen wir interdisziplinär mit anderen Kollegen unseres Hauses.

Bei der gezielten Diagnose helfen uns moderne Geräte wie das Toshiba-Ultraschallgerät mit Bauch-, Vaginal- und Mammasonde. Außerdem können wir auch den im Krankenhaus stehenden Computertomographen in Anspruch nehmen.

Dank der Ausstattung der Abteilung und der Zusammenarbeit mit den anderen Fachabteilungen des Krankenhauses, ist es uns möglich, nahezu alle konservativen und operativen Behandlungen der Gynäkologie durchzuführen. Mithilfe modernster Ultraschall-Geräte können die Gebärmutter, die Eierstöcke, die Eileiter und der gesamte untere Bauchraum auf Veränderungen hin untersucht werden. Auch die Beurteilung der Brustdrüse mittels Ultraschall ist möglich, ebenso die Durchblutungsmessung mittels Dopplersonografie.

Die gynäkologischen Operationen werden nach Möglichkeit endoskopisch (mittels Bauchspiegelung) oder vaginal (über die Scheide) durchgeführt, um die Verletzungen und die Schmerzbelastung durch die Operation so gering wie möglich zu halten. Durch die gute Zusammenarbeit mit den Anästhesisten des Krankenhauses ist eine Schmerztherapie während des Aufenthaltes jederzeit gewährleistet. Dadurch erholen sich die Frauen schnell und können bald wieder entlassen werden. Kleinere Eingriffe können auch ambulant durchgeführt werden.

Bei Krebserkrankungen erfolgt eine enge Zusammenarbeit mit der Inneren Medizin im Hause, bei Erkrankungen der Brust, insbesondere Tumorerkrankung der Brust erfolgt auf Wunsch der Patientin die unmittelbare Übernahme in das anerkannte und zertifizierte Brustzentrum der Katholischen Hospitalgesellschaft in Olpe.

Die Betreuung rund um die Schwangerschaft beginnt zum Teil schon bei der Beratung zum Kinderwunsch und der Behandlung einer ungewollten Kinderlosigkeit. Im Verlauf der Schwangerschaft wird die Schwangerenvorsorge durchgeführt und bei Bedarf mit den Methoden der Pränataldiagnostik ergänzt. Durch die enge Zusammenarbeit mit den Hebammen der Abteilung gelingt eine einfühlsame, individuelle Begleitung, die die Frauen in ihren Kompetenzen stärkt und ihnen zu informierten Entscheidungen verhilft.

Bei der Geburt beraten und betreuen die Hebammen und die gynäkologischen Fachärzten der Abteilung die Frauen im Kreißsaal in enger Zusammenarbeit rund um die Uhr. Durch die Möglichkeit, eine Beleghebamme zu wählen, können die Frauen auf Wunsch mit einem vertrauten Team aus Hebamme und Arzt das Kind zur Welt bringen. Geburt ist aus unserer Sicht ein natürlicher Prozess, den wir mit unserer Aufmerksamkeit begleiten und wenn es notwendig ist, mit verschiedenen Möglichkeiten unterstützen können. Wir wenden Homöopathie, Akupunktur, Aroma- und Phytotherapie an, um Mutter und Kind sanft durch die anstrengende Geburtsarbeit zu helfen. Selbstverständlich stehen auch alle Möglichkeiten der modernen Geburtsmedizin bei Bedarf zur Verfügung. So ist ein Anästhesist immer im Haus, um falls nötig eine individuelle Schmerztherapie durchzuführen.

Im Wochenbett findet täglich eine Hebammenvisite statt, bei der die aktuelle Situation besprochen wird und natürlich auch Tipps für die weitere Zeit zu Hause gegeben werden. Die zweite Vorsorgeuntersuchung des Kindes wird durch einen niedergelassenen Kinderarzt im Krankenhaus durchgeführt. Um die Hörfähigkeit der Kinder zu überprüfen, bietet Herr Drs.nl. Huisman, Facharzt für Hals-Nasen-Ohrenheilkunde, ein Hörscreening an. Kinder, die intensivere kinderärztliche Betreuung benötigen, werden in die Kinderkliniken Siegen, Lüdenscheid oder Hüsten verlegt.

Wir unterstützen das 24-stunden-Rooming-in, da es für uns ein sehr wichtiger Aspekt der Mutter/ Eltern-Kind-Bindung ist. Die Mütter haben die Möglichkeit, ihr Kind Tag und Nacht in ihrem Zimmer zu betreuen und können mit den Trink-, Wach- und Schlafphasen ihres Kindes vertraut werden. So kann die Eingewöhnung in die neue Lebenssituation so früh wie möglich beginnen. Wenn das Kind wegen Neugeborenen-Gelbsucht behandelt werden muss, kann es in einem speziellen Bett im Zimmer der Mutter bleiben, so dass Mutter und Kind nicht getrennt werden müssen.

#### Nr. Versorgungsschwerpunkte im Bereich Gynäkologie und Geburtshilfe

VG01 Diagnostik und Therapie von bösartigen Tumoren der Brustdrüse

VG02 Diagnostik und Therapie von gutartigen Tumoren der Brustdrüse

VG03 Diagnostik und Therapie von sonstigen Erkrankungen der Brustdrüse

VG04 Kosmetische / Plastische Mammachirurgie

VG05 Endoskopische Operationen

VG06 Gynäkologische Abdominalchirurgie

Nr. Versorgungsschwerpunkte im Bereich Gynäkologie und Geburtshilfe

VG07 Inkontinenzchirurgie

VG08 Diagnostik und Therapie gynäkologischer Tumoren

VG09 Pränataldiagnostik und -therapie

VG10 Betreuung von Risikoschwangerschaften

VG11 Diagnostik und Therapie von Krankheiten während der Schwangerschaft, der Geburt und des Wochenbettes

VG12 Geburtshilfliche Operationen

VG13 Diagnostik und Therapie von entzündlichen Krankheiten der weiblichen Beckenorgane

VG14 Diagnostik und Therapie von nichtentzündlichen Krankheiten des weiblichen Genitaltraktes

VG16 Urogynäkologie

B-5.3 Medizinisch-pflegerische Leistungsangebote der Organisationseinheit / Fachabteilung

Nr. Medizinisch-pflegerisches Leistungsangebot

MP53 Aromapflege / -therapie

MP28 Naturheilverfahren / Homöopathie / Phytotherapie

Die medizinischen Leistungsangebote der Gynäkologie und Geburtshilfe sind in den Angeboten des Hauses, **siehe Punkt A-9** enthalten.

B-5.4 Nicht-medizinische Serviceangebote der Organisationseinheit / Fachabteilung

Nr. Serviceangebot

SA05 Räumlichkeiten: Mutter-Kind-Zimmer / Familienzimmer

SA45 Verpflegung: Frühstücks-/Abendbuffet

Die nicht-medizinischen Serviceangebote der Gynäkologie und Geburtshilfe sind in den Angeboten des Hauses, **siehe Punkt A-10** enthalten.

B-5.5 Fallzahlen der Organisationseinheit / Fachabteilung

Vollstationäre Fallzahl: 1.197

Teilstationäre Fallzahl: 0

Anzahl Betten: 21

B-5.6 Diagnosen nach ICD

B-5.6.1 Hauptdiagnosen nach ICD

Rang	ICD	Bezeichnung	Fallzahl
1	Z38	Neugeborene	330
2	O80	Normale Geburt eines Kindes	73
3	O70	Dammriss während der Geburt	68
4	N80	Gutartige Wucherung der Gebärmutter Schleimhaut außerhalb der Gebärmutter	62
5	O60	Vorzeitige Wehen und Entbindung	46
6	N83	Nichtentzündliche Krankheit des Eierstocks, des Eileiters bzw. der Gebärmutterbänder	43
7	O20	Blutung in der Frühschwangerschaft	35
8	N81	Vorfall der Scheide bzw. der Gebärmutter	32



Rang	ICD	Bezeichnung	Fallzahl
9	O72	Blutung nach der Geburt	27
10	D25	Gutartiger Tumor der Gebärmtermuskulatur	26

B-5.6.2 Weitere Kompetenzdiagnosen

Trifft nicht zu bzw. entfällt.

B-5.7 Prozeduren nach OPS

B-5.7.1 Durchgeführte Prozeduren nach OPS

Rang	OPS	Bezeichnung	Anzahl
1	9-262	Versorgung eines Neugeborenen nach der Geburt	374
2	8-910	Regionale Schmerzbehandlung durch Einbringen eines Betäubungsmittels in einen Spaltraum im Wirbelkanal (Epiduralraum)	178
3	9-260	Überwachung und Betreuung einer normalen Geburt	129
4	9-261	Überwachung und Betreuung einer Geburt mit erhöhter Gefährdung für Mutter oder Kind	111
5	5-749	Sonstiger Kaiserschnitt	110
6	5-683	Vollständige operative Entfernung der Gebärmutter	90
7	5-758	Wiederherstellende Operation an den weiblichen Geschlechtsorganen nach Dammriss während der Geburt	87
8	8-919	Umfassende Schmerzbehandlung bei akuten Schmerzen	85
9	5-651	Operative Entfernung oder Zerstörung von Gewebe des Eierstocks	64
10	5-690	Operative Zerstörung des oberen Anteils der Gebärmutterschleimhaut - Ausschabung	54

B-5.7.2 Weitere Kompetenzprozeduren

Trifft nicht zu bzw. entfällt.

B-5.8 Ambulante Behandlungsmöglichkeiten

Praxissprechstunde

Art der Ambulanz: Belegarztpraxis am Krankenhaus

B-5.9 Ambulante Operationen nach § 115b SGB V

Rang	OPS	Bezeichnung	Anzahl
1	5-690	Operative Zerstörung des oberen Anteils der Gebärmutterschleimhaut - Ausschabung	35
2 – 1	5-756	Entfernung von zurückgebliebenen Resten des Mutterkuchens (Plazenta) nach der Geburt	≤ 5
2 – 2	5-692	Operative Entfernung oder Zerstörung von erkranktem Binde- bzw. Stützgewebe um die Gebärmutter	≤ 5
2 – 3	5-651	Operative Entfernung oder Zerstörung von Gewebe des Eierstocks	≤ 5
2 – 4	1-672	Untersuchung der Gebärmutter durch eine Spiegelung	≤ 5
2 – 5	1-694	Untersuchung des Bauchraums bzw. seiner Organe durch eine Spiegelung	≤ 5

B-5.10 Zulassung zum Durchgangs-Arztverfahren der Berufsgenossenschaft

- Arzt mit ambulanter D-Arzt-Zulassung vorhanden
- stationäre BG-Zulassung
- nicht vorhanden

B-5.11 Apparative Ausstattung

Nr.	Vorhandene Geräte	Umgangssprachliche Bezeichnung
AA53	Laparoskop	Bauchhöhlenspiegelungsgerät

AA62 3-D-/4-D-Ultraschallgerät

B-5.12 Personelle Ausstattung

B-5.12.1 Ärzte

Ärzte	Anzahl
Ärztinnen/ Ärzte insgesamt (außer Belegärzte)	0
Davon Fachärztinnen/ -ärzte	0
Belegärztinnen/ -ärzte (nach § 121 SGB V)	2

Bei den Belegärzten ist die Anzahl der Personen, sonst die Anzahl der Vollkräfte angegeben

Ärztliche Fachexpertise der Abteilung - Facharztbezeichnungen

Facharztbezeichnungen

Frauenheilkunde und Geburtshilfe

Ärztliche Fachexpertise der Abteilung - Zusatzweiterbildungen

Zusatzweiterbildungen (fakultativ)

Gynäkologische Exfoliativ-Zytologie

Mammasonographie

Dopplersonographie

B-5.12.2 Pflegepersonal

	Anzahl	Ausbildungsdauer
Gesundheits- und Krankenpfleger/ -innen	6,0	3 Jahre
Gesundheits- und Kinderkrankenpfleger/ -innen	40	3 Jahre
Hebammen/ Entbindungspfleger	6	3 Jahre

Pflegerische Fachexpertisen - anerkannte Fachweiterbildungen

Nr.	Anerkannte Fachweiterbildungen/ zusätzliche akademische Abschlüsse	Kommentar / Erläuterung
PQ03	Hygienefachkraft	(extern)
PQ04	Intensivpflege und Anästhesie	
PQ05	Leitung von Stationen oder Funktionseinheiten	
PQ07	Onkologische Pflege	
PQ08	Operationsdienst	

Pflegerische Fachexpertisen - Zusatzqualifikationen

## Strukturierter Qualitätsbericht über das Berichtsjahr 2008

Nr. Zusatzqualifikationen
ZP01 Basale Stimulation
ZP02 Bobath
ZP03 Diabetes
ZP04 Endoskopie / Funktionsdiagnostik
ZP05 Entlassungsmanagement
ZP06 Ernährungsmanagement
ZP07 Geriatrie
ZP08 Kinästhetik
ZP09 Kontinenzberatung
ZP12 Praxisanleitung
ZP14 Schmerzmanagement
ZP15 Stomapflege
ZP16 Wundmanagement
B-5.12.3      Spezielles therapeutisches Personal

Nr. Spezielles therapeutisches Personal	Kommentar / Erläuterung
SP51 Apotheker und Apothekerin	
SP02 Arzthelfer und Arzthelferin	
SP04 Diätassistent und Diätassistentin	
SP43 Medizinisch-technischer Assistent und Medizinisch-technische Assistentin / Funktionspersonal	
SP17 Oecotrophologe und Oecotrophologin / Ernährungswissenschaftler und Ernährungswissenschaftlerin	Ernährungsberaterin
SP21 Physiotherapeut und Physiotherapeutin	
SP22 Podologe und Podologin / Fußpfleger und Fußpflegerin	extern
SP25 Sozialarbeiter und Sozialarbeiterin	
SP27 Stomatherapeut und Stomatherapeutin	
SP28 Wundmanager und Wundmanagerin / Wundberater und Wundberaterin / Wundexperte und Wundexpertin / Wundbeauftragter und Wundbeauftragte	
SP00 Beleghebammen/ -entbindungspfleger	

**B-6 Hals-, Nasen-, Ohrenheilkunde**

**B-6.1 Name der Organisationseinheit / Fachabteilung**

Name: Hals-, Nasen-, Ohrenheilkunde  
Schlüssel: Hals-, Nasen-, Ohrenheilkunde (2600)  
Art: Belegabteilung  
Belegarzt Dr. (nl) Hendrikus Huismann  
Straße: Uferstraße 7  
PLZ / Ort: 57368 Lennestadt- Altenhundem  
Postfach: 1354/55  
PLZ / Ort: 57343 Lennestadt- Altenhundem  
Telefon: 02723 / 606 - 0  
Telefax: 02723 / 606 - 1855  
E-Mail: [hno@josefs-hospital.com](mailto:hno@josefs-hospital.com)  
Internet: [www.hospitalgesellschaft.de](http://www.hospitalgesellschaft.de)

**B-6.2 Versorgungsschwerpunkte der Organisationseinheit / Fachabteilung**

Die Abteilung für Hals-, Nasen- und Ohrenheilkunde wird als Belegabteilung geführt und verfügt somit auf Grund der allgemeinen Kassenzulassung über den uneingeschränkten Zugang zur ambulanten und stationären Behandlung. Daher kann für Diagnostik und Therapie die Vielfalt der HNO-Heilkunde sektorübergreifend angeboten werden.

Hierzu gehören u. a.:

Das Neugeborenenhörscreening.

Kinderaudiometrie am Mainzer Kindertisch (**Praxis**)

Schwerhörigkeitsabklärung (auch mit überschwelligen Messungen, Computeraudiometrie **BERA (Praxis)** und AABR, Bestimmung der otoakustischen Emissionen TOAE und DPOAE).

Lärmschwerhörigkeitsbegutachtung. Die berufsgenossenschaftliche Zulassung nach G20 liegt vor.

Diagnostik auditiver Wahrnehmungsstörungen beim Kind.

Hörsturzabklärung und -therapie.

Tinnitusdiagnostik und -therapie.

Schwindeldiagnostik(u. a. kalorische Provokationstests) und -therapie.

Abklärung der gestörten Funktion des Hals-, Nasen- und Ohrentraktes mit diversen Methoden der Allergiediagnostik inklusive Allergentestung und Rhinomanometrie mit nasaler Flowmessung, Riech- und Geschmackstests, Ultraschalldiagnostik(A und B Verfahren), Röntgen, diagnostische Endoskopie und interventionelle Endoskopie.

Abklärung Störungen der Stimme und der Sprache u.a. mit Funktionstests, Laryngoskopie und Stroboskopie der Stimmbandbewegungen.

Stationäre Operationen.

Ambulante Operationen.

Speziell zu erwähnen sind die ambulanten Laseroperationen im Nasen- und oder Rachenbereich und die

kosmetischen Operationen wie z.B. bei Ohrmuschelfehlbildung.

**Nr. Versorgungsschwerpunkte im Bereich HNO**

**VH01 Ohr: Diagnostik und Therapie von Krankheiten des äußeren Ohres**

Nr. Versorgungsschwerpunkte im Bereich HNO

VH02 Ohr: Diagnostik und Therapie von Krankheiten des Mittelohres und des Warzenfortsatzes

VH03 Ohr: Diagnostik und Therapie von Krankheiten des Innenohres

VH06 Ohr: Operative Fehlbildungskorrektur des Ohres

VH07 Ohr: Schwindeldiagnostik / -therapie

VH08 Nase: Diagnostik und Therapie von Infektionen der oberen Atemwege

VH09 Nase: Sonstige Krankheiten der oberen Atemwege

VH10 Nase: Diagnostik und Therapie von Erkrankungen der Nasennebenhöhlen

VH12 Nase: Diagnostik und Therapie von Erkrankungen der Tränenwege

VH13 Nase: Plastisch-rekonstruktive Chirurgie

VH14 Mund / Hals: Diagnostik und Therapie von Krankheiten der Mundhöhle

VH15 Mund / Hals: Diagnostik und Therapie von Erkrankungen der Kopfspeicheldrüsen

VH16 Mund / Hals: Diagnostik und Therapie von Erkrankungen des Kehlkopfes

VH17 Mund / Hals: Diagnostik und Therapie von Erkrankungen der Trachea

VH18 Onkologie: Diagnostik und Therapie von Tumoren im Kopf-Hals-Bereich

VH19 Onkologie: Diagnostik und Therapie von Tumoren im Bereich der Ohren

VH20 Onkologie: Interdisziplinäre Tumornachsorge

VH21 Rekonstruktive Chirurgie: Rekonstruktive Chirurgie im Kopf-Hals-Bereich

VH22 Rekonstruktive Chirurgie: Rekonstruktive Chirurgie im Bereich der Ohren

VH24 Mund / Hals: Diagnostik und Therapie von Schluckstörungen

VH25 Mund / Hals: Schnarchoperationen

VI22 Allgemein: Diagnostik und Therapie von Allergien

B-6.3 Medizinisch-pflegerische Leistungsangebote der Organisationseinheit / Fachabteilung

Nr. Medizinisch-pflegerisches Leistungsangebot

MP55 Audiometrie / Hördiagnostik

Die medizinischen Leistungsangebote der Hals-Nasen-Ohrenheilkunde sind in den Angeboten des Hauses, **siehe Punkt A-9** enthalten.

B-6.4 Nicht-medizinische Serviceangebote der Organisationseinheit / Fachabteilung

Die nicht-medizinischen Serviceangebote der Hals-Nasen-Ohrenheilkunde sind in den Angeboten des Hauses, **siehe Punkt A-10** enthalten.

B-6.5 Fallzahlen der Organisationseinheit / Fachabteilung

Vollstationäre Fallzahl: 422

Teilstationäre Fallzahl: 0

Anzahl Betten: 8

B-6.6 Diagnosen nach ICD

B-6.6.1 Hauptdiagnosen nach ICD

Rang	ICD	Bezeichnung	Fallzahl
1	J35	Anhaltende (chronische) Krankheit der Gaumen- bzw. Rachenmandeln	176

Rang	ICD	Bezeichnung	Fallzahl
2	J34	Sonstige Krankheit der Nase bzw. der Nasennebenhöhlen	139
3	J32	Anhaltende (chronische) Nasennebenhöhlenentzündung	92
4	D38	Tumor des Mittelohres, der Atmungsorgane bzw. von Organen im Brustkorb ohne Angabe, ob gutartig oder bösartig	8
5 - 1	J01	Akute Nasennebenhöhlenentzündung	≤ 5
5 - 2	S02	Knochenbruch des Schädels bzw. der Gesichtsschädelknochen	≤ 5
5 - 3	T81	Komplikationen bei ärztlichen Eingriffen	≤ 5
5 - 4	Q17	Sonstige angeborene Fehlbildung des Ohres	≤ 5
5 - 5	D48	Tumor an sonstigen bzw. vom Arzt nicht näher bezeichneten Körperregionen ohne Angabe, ob gutartig oder bösartig	≤ 5

B-6.6.2 Weitere Kompetenzdiagnosen

Trifft nicht zu bzw. entfällt.

B-6.7 Prozeduren nach OPS

B-6.7.1 Durchgeführte Prozeduren nach OPS

Rang	OPS	Bezeichnung	Anzahl
1	5-212	Operative Entfernung oder Zerstörung von erkranktem Gewebe der Nase	224
2	5-281	Operative Entfernung der Gaumenmandeln (ohne Entfernung der Rachenmandel) - Tonsillektomie ohne Adenotomie	175
3	5-215	Operation an der unteren Nasenmuschel	171
4	5-221	Operation an der Kieferhöhle	136
5	5-214	Operative Entfernung bzw. Wiederherstellung der Nasenscheidewand	124
6	5-285	Operative Entfernung der Rachenmandeln bzw. ihrer Wucherungen (ohne Entfernung der Gaumenmandeln)	75
7	5-222	Operation am Siebbein bzw. an der Keilbeinhöhle	39
8	5-294	Sonstige wiederherstellende Operation am Rachen	9
9 - 1	5-300	Operative Entfernung oder Zerstörung von erkranktem Gewebe des Kehlkopfes	≤ 5
9 - 2	5-313	Operativer Einschnitt in den Kehlkopf bzw. sonstige Einschnitte in die Luftröhre	≤ 5

B-6.7.2 Weitere Kompetenzprozeduren

Trifft nicht zu bzw. entfällt.

B-6.8 Ambulante Behandlungsmöglichkeiten

Praxissprechstunde

Art der Ambulanz: Belegarztpraxis am Krankenhaus

Erläuterung: Vergleiche die Auflistung der Versorgungsschwerpunkte

B-6.9 Ambulante Operationen nach § 115b SGB V

Strukturierter Qualitätsbericht über das Berichtsjahr 2008

Rang	OPS	Bezeichnung	Anzahl
1	5-285	Operative Entfernung der Rachenmandeln bzw. ihrer Wucherungen (ohne Entfernung der Gaumenmandeln)	182
2	5-300	Operative Entfernung oder Zerstörung von erkranktem Gewebe des Kehlkopfes	51
3	5-216	Operatives Einrichten (Reposition) eines Nasenbruchs	20
4	5-200	Operativer Einschnitt in das Trommelfell	17
5 – 1	5-217	Operative Korrektur der äußeren Nase	13
5 – 2	5-250	Operativer Einschnitt, Entfernung oder Zerstörung von erkranktem Gewebe der Zunge	13
7	5-221	Operation an der Kieferhöhle	11
8 – 1	5-202	Operativer Einschnitt in den Warzenfortsatz bzw. das Mittelohr	≤ 5
8 – 2	5-273	Operativer Einschnitt, Entfernung oder Zerstörung von erkranktem Gewebe in der Mundhöhle	≤ 5
8 – 3	5-259	Sonstige Operation an der Zunge	≤ 5
8 – 4	5-188	Sonstige wiederherstellende Operation am äußeren Ohr	≤ 5

B-6.10 Zulassung zum Durchgangs-Arztverfahren der Berufsgenossenschaft

- Arzt mit ambulanter D-Arzt-Zulassung vorhanden
- stationäre BG-Zulassung

B-6.11 Apparative Ausstattung

Nr.	Vorhandene Geräte	Umgangssprachliche Bezeichnung	24h <sup>1</sup>
AA02	Audiometrie-Labor	Hörtestlabor	— — — <sup>2</sup>
AA39	Bronchoskop	Gerät zur Luftröhren- und Bronchienspiegelung	<input checked="" type="checkbox"/>
AA45	Endosonographiegerät	Ultraschalldiagnostik im Körperinneren	— — — <sup>2</sup>
AA20	Laser		— — — <sup>2</sup>
AA29	Sonographiegerät / Dopplersonographiegerät / Duplexsonographiegerät	Ultraschallgerät / mit Nutzung des Dopplereffekts / farbkodierter Ultraschall	<input checked="" type="checkbox"/>

<sup>1</sup> 24h: Notfallverfügbarkeit 24 Stunden am Tag sichergestellt (<sup>2</sup> bei diesem Gerät nicht anzugeben)

B-6.12 Personelle Ausstattung

B-6.12.1 Ärzte

Ärzte	Anzahl
Ärztinnen/ Ärzte insgesamt (außer Belegärzte)	0
Davon Fachärztinnen/ -ärzte	0
Belegärztinnen/ -ärzte (nach § 121 SGB V)	1

Bei den Belegärzten ist die Anzahl der Personen, sonst die Anzahl der Vollkräfte angegeben

Ärztliche Fachexpertise der Abteilung - Facharztbezeichnungen

Facharztbezeichnungen

Hals-Nasen-Ohrenheilkunde

B-6.12.2 Pflegepersonal

	Anzahl	Ausbildungsdauer
Gesundheits- und Krankenpfleger/ -innen	8,0	3 Jahre

Pflegerische Fachexpertisen - anerkannte Fachweiterbildungen

Nr.	Anerkannte Fachweiterbildungen/ zusätzliche akademische Abschlüsse	Kommentar / Erläuterung
PQ03	Hygienefachkraft	(extern)
PQ04	Intensivpflege und Anästhesie	
PQ06	Master	
PQ07	Onkologische Pflege	

Pflegerische Fachexpertisen - Zusatzqualifikationen

Nr.	Zusatzqualifikationen
ZP01	Basale Stimulation
ZP02	Bobath
ZP03	Diabetes
ZP04	Endoskopie / Funktionsdiagnostik
ZP05	Entlassungsmanagement
ZP06	Ernährungsmanagement
ZP07	Geriatric
ZP08	Kinästhetik
ZP09	Kontinenzberatung
ZP12	Praxisanleitung
ZP14	Schmerzmanagement
ZP15	Stomapflege
ZP16	Wundmanagement

B-6.12.3 Spezielles therapeutisches Personal

Nr.	Spezielles therapeutisches Personal	Kommentar / Erläuterung
SP51	Apotheker und Apothekerin	
SP02	Arzthelfer und Arzthelferin	
SP04	Diätassistent und Diätassistentin	
SP43	Medizinisch-technischer Assistent und Medizinisch-technische Assistentin / Funktionspersonal	
SP17	Oecotrophologe und Oecotrophologin / Ernährungswissenschaftler und Ernährungswissenschaftlerin	Ernährungsberaterin
SP21	Physiotherapeut und Physiotherapeutin	
SP22	Podologe und Podologin / Fußpfleger und Fußpflegerin	extern
SP25	Sozialarbeiter und Sozialarbeiterin	



## Strukturierter Qualitätsbericht über das Berichtsjahr 2008

Nr. Spezielles therapeutisches Personal	Kommentar / Erläuterung
SP27 Stomatherapeut und Stomatherapeutin	
SP28 Wundmanager und Wundmanagerin / Wundberater und Wundberaterin / Wundexperte und Wundexpertin / Wundbeauftragter und Wundbeauftragte	

## C Qualitätssicherung

C-1 Teilnahme an der externen vergleichenden Qualitätssicherung nach § 137 Abs. 1 Satz 3 Nr. 1 SGB V (BQS-Verfahren)

C-1.1 Im Krankenhaus erbrachte Leistungsbereiche / Dokumentationsrate

Die Informationen für den Berichtsabschnitt "C-1.1" für dieses Berichtsjahr liegen noch nicht vor.

C-1.2 Ergebnisse für ausgewählte Qualitätsindikatoren aus dem BQS-Verfahren

Die Informationen für den Berichtsabschnitt "C-1.2" für dieses Berichtsjahr liegen noch nicht vor.

C-2 Externe Qualitätssicherung nach Landesrecht gemäß § 112 SGB V

Über § 137 SGB V hinaus ist auf Landesebene eine verpflichtende Qualitätssicherung vereinbart. Gemäß seinem Leistungsspektrum nimmt das Krankenhaus an den vereinbarten Qualitätssicherungsmaßnahmen nicht teil.

C-3 Qualitätssicherung bei Teilnahme an Disease-Management-Programmen (DMP) nach § 137f SGB V

Das Krankenhaus nimmt nicht an Disease-Management-Programmen teil.

C-4 Teilnahme an sonstigen Verfahren der externen vergleichenden Qualitätssicherung

### Anästhesie

Qualitätssicherung durch qualitätsgesicherte Anästhesiedokumentation und Anästhesieverlaufsbeobachtung.

Extern geprüftes Qualitätssicherungssystem gem. GMP-Leitfaden, Richtlinien für die Eigenblutspende.

BÄK- Richtlinien mit Ringversuchen bei Blutgasanalysen.

Bluttransfusionswesen nach dem Transfusionsgesetz, Leitlinien der BÄK, BQS Berichte.

Qualitätssicherung durch Erfassung, Dokumentation und Bericht beatmungsassoziierter Pneumonien.

C-5 Umsetzung der Mindestmengenvereinbarung nach § 137 SGB V

Leistungsbereich	Mindestmenge (im Berichtsjahr 2008)	Erbrachte Menge (im Berichtsjahr 2008)
Knie-TEP	50	71

C-6 Strukturqualitätsvereinbarung

Trifft nicht zu bzw. entfällt.

## **D Qualitätsmanagement**

### **D-1 Qualitätspolitik**

#### **Die Katholische Hospitalgesellschaft Südwestfalen, ein leistungsstarkes und christlich orientiertes Gesundheitszentrum**

##### **Unsere Aufgabe**

Als christlich orientiertes, soziales Dienstleistungsunternehmen ist es Aufgabe der Katholischen Hospitalgesellschaft Südwestfalen, in unserer Region hoch qualifizierte Leistungen auf dem Gebiet der Gesundheitspflege, der Seniorenhilfe und der Bildung anzubieten. Diese Aufgabe erfüllen wir durch den Betrieb von Krankenhäusern, medizinischen Versorgungszentren, Dialysezentren, Senioren- und Pflegeeinrichtungen sowie Bildungseinrichtungen.

##### **Unsere Vision**

Wenn die Menschen in unserer Region über Gesundheit, Behandlung und Pflege sprechen, sollen sie an uns denken: Ein modernes, leistungsstarkes und christlich orientiertes Gesundheitszentrum. Darauf arbeiten wir hin.

##### **Unsere Werte**

###### **Patienten- und Bewohnerorientierung**

Das christliche Menschenbild ist die Grundlage für das Verhalten und Arbeiten in unseren Einrichtungen.

Auf dieser Basis behandeln, pflegen und betreuen wir alle uns anvertrauten Menschen, unabhängig von ihrer politischen und religiösen Weltanschauung oder ihrem sozialen Status. Allen Menschen begegnen wir mit Nächstenliebe, Kompetenz, Freundlichkeit, Hilfsbereitschaft und Offenheit.

In unseren verschiedenen Einrichtungen können wir für die Menschen unserer Region ein breit gefächertes Behandlungs- und Betreuungsangebot sicherstellen. Durch hohe fachliche Kompetenz, regelmäßige Fortbildung und den Einsatz moderner Methoden und Techniken ist eine qualitativ hochwertige Versorgung gewährleistet.

###### **Mitarbeiterorientierung**

Die Mitarbeiter arbeiten professionell und motiviert. So stellen sie unabhängig von Berufsgruppe und Stellung den Erfolg unserer Einrichtungen sicher. Wir wissen, dass wir nur gemeinsam erfolgreich sein können und gehen daher ehrlich und respektvoll miteinander um. Ein höflicher Umgang und Offenheit für konstruktive Kritik sind für jeden Mitarbeiter selbstverständlich. Eine hohe Leistungsbereitschaft und Arbeitszufriedenheit stellen wir durch moderne Arbeitsplätze, Qualifizierungsangebote, fairen Umgang und Teamgeist sicher.

###### **Verantwortung und Führung**

Leitende Mitarbeiter haben eine Vorbildfunktion. Sie tragen für das Erreichen unserer Ziele eine besondere Verantwortung. Kompetenz, Sachlichkeit, Kooperationsbereitschaft, Kompromissfähigkeit, Entscheidungsstärke und der Wille, gemeinsam vereinbarte Ziele konsequent umzusetzen prägen den Führungsstil. Ein höflicher Umgangston und Offenheit für konstruktive Kritik sind für Führungskräfte selbstverständlich.

###### **Kontinuierliche Qualitätsverbesserung**

Um in einem sich verändernden Umfeld zu bestehen, entwickeln sich unsere Einrichtungen kontinuierlich weiter. Wir gestalten diesen Veränderungsprozess aktiv mit. Durch Transparenz und ständige Verbesserungen werden wir unser Ziel zum Wohle der uns anvertrauten Menschen und Mitarbeiter erreichen.

###### **Wirtschaftlichkeit**

Wir sichern unsere hohe Versorgungsqualität durch wirtschaftliches Handeln. Wir gehen verantwortungsvoll und umsichtig mit unseren Mitteln um und nutzen sie wirtschaftlich durch intensive, einrichtungsübergreifende Zusammenarbeit aller Mitarbeiter.

## D-2 Qualitätsziele

### **„Alles was wir machen, machen wir für unsere Patienten“**

Alle Aktivitäten der Ärzte, Pflegekräfte und der weiteren Mitarbeiter sind auf eine hohe Qualität der Versorgung und die Zufriedenheit unserer Patienten ausgerichtet. Es ist unser Ziel, die Versorgungsqualität und die Zufriedenheit auf dem hohen Niveau zu halten und in Einzelaspekten weiter zu verbessern. Hierzu werden umfassende Baumaßnahmen ergriffen, Abläufe optimiert und vor allem auch die Kommunikation mit und Information der Patienten verbessert.

### **„Mitarbeiter betrachten wir nicht als Kostenfaktor, sondern als Erfolgsfaktor“**

Ärzte, Pflegemitarbeiter und auch die Mitarbeiter der anderen Berufsgruppen stehen unter einer hohen Arbeitsbelastung, weil das St. Josefs-Hospital sehr gut belegt ist. Es ist unser Ziel, durch Transparenz und Beteiligung diese Mitarbeiter weiter zu motivieren und an unser Haus zu binden, damit sie sich um das Wichtigste kümmern können: Unsere Patienten!

### **„Das Wissen der Mitarbeiter muss ständig weiterentwickelt werden“**

Schon bei der Auswahl der Mitarbeiter achten wir darauf, dass der Mitarbeiter für die vorgesehene Stelle hervorragend qualifiziert ist. Diese Fachexperten arbeiten auf hohem Standard. Anschließend ist es unser Ziel, durch eine systematische Einarbeitung sowie durch kontinuierliche interne und externe Fortbildung den Wissensstand der Mitarbeiter immer auf dem aktuellen Stand der Wissenschaft zu halten.

### **„Kein Ablauf ist so gut, dass man ihn nicht verbessern könnte“**

Die Teams auf den Stationen und in den Bereichen sind seit Jahren eingespielt. Alle an der Patientenversorgung beteiligten wissen, was sie machen müssen. Es ist unser Ziel, das Gute immer noch zu verbessern. Dafür nutzen wir unsere QM-Instrumente (siehe D-4). Kontinuierlich identifizieren wir Verbesserungsmöglichkeiten und setzen diese gemeinsam mit den Mitarbeitern um.

### **„Offene Kommunikation ist der Schlüssel für Verbesserungen“**

Offenheit ist wichtiger Bestandteil der Unternehmenskultur. Daher ist es unser Ziel, offen und ehrlich intern und mit unseren Patienten und deren Angehörigen zu kommunizieren. Intern nutzen wir Teambesprechungen, Begehungen, ein Vorschlagswesen usw. um möglichst viele Ideen von Mitarbeitern aufzunehmen. Unseren Patienten und deren Angehörigen hören wir immer zu. Bei der Aufnahme, bei den Visiten und immer wenn es gewünscht ist. Durch das Beschwerdemanagement und die Patientenbefragung bieten wir zusätzlich die Möglichkeit, sich schriftlich zur Zufriedenheit zu äußern.

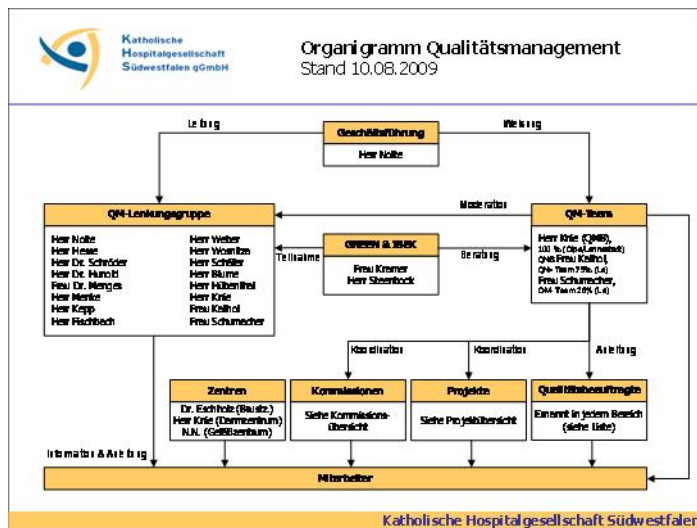
## D-3 Aufbau des einrichtungsinternen Qualitätsmanagements

Das Qualitätsmanagement des St. Josefs-Hospitals ist effektiv aufgestellt.

- Die **Geschäftsführung** stellt für die Verbesserung der Qualität umfassende Ressourcen bereit und bringt sich auch persönlich in Verbesserungsprojekte ein.
- Die **Qualitätsmanagementlenkungsgruppe** ist berufsgruppenübergreifend zusammengesetzt. In dieser Gruppe werden monatlich Ergebnisse von Befragung und Begehungen, aktuelle Projektstände usw. diskutiert. Gemeinsam wird festgelegt, welche Maßnahmen erforderlich sind, um die Ziele der Klinik zu erreichen und insbesondere die Patientenorientierung zu optimieren.
- Das **QM-Team** besteht aus drei Mitarbeitern. Für ein Haus dieser Größe ist das eine umfassende Personalausstattung, dies zeigt, welche Bedeutung

dem Qualitätsmanagement beigegeben wird. Das QM-Team setzt die Entscheidungen der Qualitätsmanagementlenkungsgruppe gemeinsam mit den Mitarbeitern auf den Stationen und in den Bereichen um.

- Unterstützt wird das Qualitätsmanagement durch eine **externe Beratungsfirma**. Hierdurch werden kontinuierlich gute Ideen aus anderen Kliniken in den Verbesserungsprozess eingebracht.
- **Qualitätsbeauftragte aus allen Abteilungen** arbeiten intensiv am Ausbau des QM-System mit und sind Multiplikatoren des QM-Teams. Diese Qualitätsbeauftragten treffen sich monatlich und besprechen mit dem QM-Team mögliche Verbesserungen.
- Für die Zentrumszertifizierung (siehe D-6) sind in den **Zentren Qualitätsbeauftragte** benannt.



## D-4 Instrumente des Qualitätsmanagements

Das St. Josefs-Hospital hat ein umfassendes Qualitätsmanagementsystem aufgebaut. Es werden alle relevanten Qualitätsmanagementinstrumente auf hohem wissenschaftlichem und praktischem Standard eingesetzt. Ziel des Einsatzes dieser Instrumente ist, Verbesserungsmöglichkeiten schnell zu identifizieren und für eine nachhaltige Umsetzung zu sorgen.

Im Folgenden werden einige Instrumente dargestellt.

**Audits und Begehungen:** In allen Bereichen werden regelmäßige Audits und Begehungen durch Experten durchgeführt. Dabei wird überprüft, inwieweit gesetzliche Anforderungen und krankenhauserne Regelungen von allen Mitarbeitern umgesetzt werden. Verbesserungsmöglichkeiten werden mit den betroffenen Mitarbeitern besprochen und anschließend gemeinsam umgesetzt.

**Patientenbefragung:** Es werden zweimal im Jahr Patientenbefragungen durchgeführt. Die Rückmeldungen werden systematisch ausgewertet und es werden zahlreiche Verbesserungen abgeleitet. Die Ergebnisse werden für alle Mitarbeiter veröffentlicht.

**Patientenrückmeldung/Beschwerdemanagement:** Patienten, Angehörige und Besucher haben die Möglichkeit, sich schriftlich oder mündlich zu Sachverhalten zu äußern. Lob, Anregungen und Beschwerden werden zeitnah mit den Beteiligten bearbeitet.

**Vorschlagswesen:** Das eingeführte Vorschlagswesen wird von den Mitarbeitern regelmäßig genutzt. Die Bewertung, Bearbeitung und Umsetzung der Vorschläge erfolgt durch eine kleine Kommission.

**Kennzahlen:** In einer Kennzahlenübersicht werden die relevanten Leistungs-, Finanz- und Qualitätsindikatoren dargestellt und der Krankenhausleitung sowie den Mitarbeitern,

insbesondere den Führungskräften zur Verfügung gestellt. Dies gibt schnell eine Reaktionsmöglichkeit, wenn sich ein Qualitätsaspekt nicht so entwickelt, wie gewünscht.

**Projektmanagement:** Verbesserungen sind im St. Josefs-Hospital nicht das Ergebnis von Zufall. Von Leistungsgremien werden mögliche Verbesserungen analysiert und dann werden Projektgruppen gebildet, die intensiv an der Optimierung arbeiten.

**Prüfung der Patientendokumentation:** Die Patientenakte ein wichtiges Instrument, um Information zwischen allen an der Behandlung Beteiligten weiterzugeben. Daher werden regelmäßig die Patientenakten geprüft, um mögliche Defizite frühzeitig zu bemerken und damit die Sicherheit unserer Patienten weiter zu erhöhen.

**Qualitätsmanagementhandbuch:** Alle Regelungen und Dokumente sind in einem QM-Handbuch hinterlegt und für die Mitarbeiter über das Intranet jederzeit einsehbar. So wird sichergestellt, dass Verbesserungen auch nachhaltig sind.

## D-5 Qualitätsmanagement-Projekte

In 2008 wurden zahlreiche, erfolgreiche Projekte durchgeführt, die sich spürbar auf die Qualität der Versorgung sowie die Abläufe ausgewirkt haben.

### **Wissensmanagement**

In einer komplexen Organisation wie einem Krankenhaus ist es von entscheidender Bedeutung, dass alle Mitarbeiter über relevante Vorgänge und Regelungen informiert sind. Daher wurde ein intelligentes Intranet entwickelt, über das Mitarbeiter jederzeit relevante Informationen abrufen können.

### **Belegungs- und Entlassungsmanagement**

Die gute Qualität des St. Josefs-Hospitals hat sich herumgesprochen. Daher ist unsere Klinik immer sehr gut belegt. Diese hohe Belegung stellt natürlich hohe Anforderungen an die internen Abläufe, daher wurde mit Ärzten und Pflegekräften das Projekt Belegungs- und Entlassungsmanagement gestartet. Ziel ist, den Aufnahme- und Entlassungsprozess noch effektiver für die Patienten zu gestalten.

### **Pflegestandard-Arbeitsgruppe**

Pflege ist viel mehr als den Patienten Essen reichen und die Betten machen. Um modernste pflegewissenschaftliche zum Wohle des Patienten umzusetzen, wurde eine Pflegestandard-Arbeitsgruppe ins Leben gerufen. In dieser Arbeitsgruppe erarbeiten Pflegemitarbeiter aus dem St. Josefs-Hospital Lennestadt und dem St. Martinus-Hospital Olpe gemeinsam Umsetzungskonzepte.

### **Wundmanagement**

Patienten werden häufig mit chronischen Wunden eingewiesen. Auch bei Operationen entstehen Wunden. Die Forschung hat ganz neue Verfahren der Wundversorgung und hervorragendes Wundversorgungsmaterial entwickelt. Diese stehen nun auch den Patienten im St. Josefs-Hospital zur Verfügung. Die Beratung der Patienten wird durch eine speziell ausgebildete Wundmanagerin durchgeführt.

### **Qualitätssicherung im Labor**

In deutschen Krankenhauslaboratorien gelten schon lange hohe Qualitätsstandards. Mit einer neuen Richtlinie hat die Bundesärztekammer die Qualitätsanforderungen weiter erhöht. Sofort wurde im Labor eine Projektgruppe ins Leben gerufen, die intensiv an der Erfüllung dieser Anforderung arbeiten. Damit wird auch zukünftig die Krankenhausbehandlung im St. Josefs-Hospital auf qualitativ hochwertigste Laborergebnisse zurück greifen können.

### **Chirurgische Ambulanz**

Eine gut organisierte Ambulanz und Notfallambulanz sind die Grundlage einer adäquaten Versorgung in der Chirurgie im St. Josefs-Hospital.

Im Bereich der Chirurgie wurden neue Instrumente eingeführt, um u.a. die Wartezeit für unsere Patienten weiter zu reduzieren. Ebenfalls wurden die Sprechstundentraster optimiert und die Zusammenarbeit mit den niedergelassenen Kollegen intensiviert.

## D-6 Bewertung des Qualitätsmanagements

### Interne Patientenbefragung

Bestätigt werden diese guten Ergebnisse der externen Patientenbefragung durch die Ergebnisse der internen Patientenbefragung, die Ende 2008 durchgeführt wurde. In dieser Befragung wurden vier Aspekte der Qualität von unseren Patienten bewertet:

#### I. Unterbringung und Verpflegung

Bitte nennen Sie uns Ihre Meinung bezüglich der Ausstattung der Räume (z.B. Bett, Schrank, WC, TV, Telefon), der Sauberkeit im Haus und der Qualität des Essens.

	<b>Trifft voll zu</b>	<b>Trifft eher zu</b>	<b>Trifft eher nicht zu</b>	<b>Trifft nicht zu</b>
Ich bewerte die Ausstattung der Patientenzimmer als gut.	63	33	3	1
Die Räumlichkeiten des Krankenhauses sind sauber.	73	23	4	0
Das Essen schmeckt mir.	61	31	7	1
Das Essen ist warm.	64	26	8	2
Die Menüauswahl ist gut.	70	22	6	2

**II. Pflegerisches Personal**

Bitte nennen Sie uns Ihre Zufriedenheit mit unserem pflegerischen Personal.

	<b>Trifft voll zu</b>	<b>Trifft eher zu</b>	<b>Trifft eher nicht zu</b>	<b>Trifft nicht zu</b>
Die Schwestern und Pfleger sind freundlich.	89	10	1	0
Die Qualität der pflegerischen Versorgung ist gut.	83	16	1	0
Ich fühle mich vom Pflegepersonal gut über die pflegerischen Maßnahmen informiert.	77	21	2	0
Die pflegerischen Mitarbeiter gehen auf meine Fragen ein.	83	15	1	1
Die pflegerischen Mitarbeiter nehmen sich Zeit für mich.	78	18	3	1



**III.                   Ärztliches Personal**

Bitte nennen Sie uns Ihre Zufriedenheit mit unserem ärztlichen Personal.

	<b>Trifft voll zu</b>	<b>Trifft eher zu</b>	<b>Trifft eher nicht zu</b>	<b>Trifft nicht zu</b>
Die Ärztinnen und Ärzte sind freundlich.	88	11	3	0
Die Qualität der ärztlichen Versorgung ist gut.	83	14	2	1
Ich fühle mich vom ärztlichen Personal gut über die medizinischen Maßnahmen informiert.	76	17	5	2
Die ärztlichen Mitarbeiter gehen auf meine Fragen ein.	79	16	3	2
Die ärztlichen Mitarbeiter nehmen sich Zeit für mich.	71	19	7	3

**IV. Allgemeine Fragen zu Ihrem Krankenhausaufenthalt**

Hier möchten wir gerne von Ihnen erfahren wie Sie den Eingangsbereich des Hospitals bewerten bezüglich der Information und Orientierung.

	<b>Trifft voll zu</b>	<b>Trifft eher zu</b>	<b>Trifft eher nicht zu</b>	<b>Trifft nicht zu</b>
Die Mitarbeiter am Empfang sind freundlich.	80	19	1	0
Die Informationen der Mitarbeiter am Empfang halfen mir weiter.	78	21	0,5	0,5
Die Mitarbeiter in der Aufnahme (Verwaltung) sind freundlich.	83	16	0,5	0,5
Die Informationen der Mitarbeiter in der Aufnahmen (Verwaltung) halfen mir weiter.	80	18	1	0

Entscheidend für uns war die folgende zusammenfassende Frage:

	<b>Trifft voll zu</b>	<b>Trifft eher zu</b>	<b>Trifft eher nicht zu</b>	<b>Trifft nicht zu</b>
Ich kann das Krankenhaus weiterempfehlen.	81	18	1	0

Dieses sehr positive Ergebnis hat natürlich alle Mitarbeiter erfreut. Gleichwohl werden wir auch in 2009 intensiv daran arbeiten, dieses positive Ergebnis zu halten und in einigen Aspekten noch weitere Verbesserungen zu erzielen.

## Zertifikate



Wichtige Leistungsbereiche des Krankenhauses weisen die Qualität der Versorgung anhand von Zertifikaten nach.

Das **Darmzentrum Südwestfalen** ist ein Zusammenschluss unterschiedlicher Fachabteilungen der Kliniken St. Josefs-Hospital Lennestadt und St. Martinus-Hospital Olpe, niedergelassener Ärzte und weiterer Kooperationspartner, die sich mit der Diagnostik und Behandlung von End- und Dickdarmtumoren befassen. Das Darmzentrum Südwestfalen ist eine Qualitätsoffensive mit dem Ziel der Verbesserung und Standardisierung der Behandlung unserer Patienten, die an einem End- oder Dickdarmtumoren erkrankt sind. Vor der Behandlung muss aber die Vorsorge stehen. Deshalb liegt ein weiterer Schwerpunkt darin, gemeinsam mit unseren Kooperationspartnern die Vorsorge häufiger und intensiver anzubieten und ins Bewusstsein der Bevölkerung unserer Region zu rücken. Nur die durchgeführte Vorsorge ist eine gute Vorsorge! Am 30.08.2007 erhielt das Darmzentrum Südwestfalen die offizielle Anerkennung durch die Deutsche Krebsgesellschaft und arbeitet nach den "Fachlichen Anforderungen an Darmzentren (FAD)".