



**Strukturierter Qualitätsbericht  
gemäß  
§ 137 Abs. 1 Satz 3 Nr. 6 SGB V  
für das  
Berichtsjahr 2008**



# Inhaltsverzeichnis

Vorwort	1
Einleitung	3
A Struktur- und Leistungsdaten des Krankenhauses	4
A-1 Allgemeine Kontaktdaten des Krankenhauses	4
A-2 Institutionskennzeichen des Krankenhauses	4
A-4 Name und Art des Krankenhausträgers	4
A-5 Akademisches Lehrkrankenhaus	4
A-6 Organisationsstruktur des Krankenhauses	5
A-6.1 Fachabteilungen	5
A-7 Regionale Versorgungsverpflichtung für die Psychiatrie	6
A-8 Fachabteilungsübergreifende Versorgungsschwerpunkte des Krankenhauses	6
A-9 Fachabteilungsübergreifende medizinisch-pflegerische Leistungsangebote des Krankenhauses	10
A-10 Allgemeine nicht-medizinische Serviceangebote des Krankenhauses	14
A-11 Forschung und Lehre des Krankenhauses	16
A-11.3 Ausbildung in anderen Heilberufen	16
A-12 Anzahl der Betten im gesamten Krankenhaus nach § 108/109 SGB V (Stichtag 31.12. des Berichtsjahres)	16
A-13 Fallzahlen des Krankenhauses	16
A-13.1 Ambulante Zählweise	16
A-14 Personal des Krankenhauses	17
A-14.1 Ärzte und Ärztinnen	17
A-14.2 Pflegepersonal	17
B Struktur- und Leistungsdaten der Organisationseinheiten/Fachabteilungen	18
B-[1] Innere Medizin	18
B-[1].1 Name	18
B-[1].1.2 Art der Fachabteilung "Innere Medizin"	19
B-[1].2 Versorgungsschwerpunkte der Fachabteilung "Innere Medizin"	19
B-[1].3 Medizinisch-pflegerische Leistungsangebote der Fachabteilung "Innere Medizin"	20
B-[1].4 Nicht-medizinische Serviceangebote der Fachabteilung "Innere Medizin"	20
B-[1].5 Fallzahlen der Fachabteilung "Innere Medizin"	20
B-[1].6 Diagnosen	20
B-[1].6.1 Hauptdiagnosen nach ICD	21
B-[1].6.2 Kompetenzdiagnosen	21
B-[1].7 Prozeduren nach OPS	22
B-[1].7.1 OPS, 4stellig	22
B-[1].7.2 Kompetenzprozeduren	22
B-[1].8 Ambulante Behandlungsmöglichkeiten	24
B-[1].9 Ambulante Operationen nach § 115b SGB V	24
B-[1].9.1 Ambulante Operationen nach § 115b SGB V	24
B-[1].10 Zulassung zum Durchgangs-Arztverfahren der Berufsgenossenschaft	24
B-[1].11 Apparative Ausstattung	24
B-[1].12 Personelle Ausstattung	26
B-[1].12.1 Ärzte und Ärztinnen	26
B-[1].12.1.1 Ärztliche Fachexpertise der Fachabteilung "Innere Medizin"	26
B-[1].12.1.2 Zusatzweiterbildung	26
B-[1].12.2 Pflegepersonal	26
B-[1].12.2.1 Pflegerische Fachexpertise der Fachabteilung "Innere Medizin" – Anerkannte Fachweiterbildungen / akademische Abschlüsse	27
B-[1].12.2.2 Pflegerische Fachexpertise der Fachabteilung "Innere Medizin" – Zusatzqualifikation	27
B-[1].12.3 Spezielles therapeutisches Personal	27

<b>B-[2] Allgemeine Chirurgie</b>	<b>29</b>
B-[2].1 Name	29
B-[2].1.2 Art der Fachabteilung "Allgemeine Chirurgie"	30
B-[2].2 Versorgungsschwerpunkte der Fachabteilung "Allgemeine Chirurgie"	30
B-[2].3 Medizinisch-pflegerische Leistungsangebote der Fachabteilung "Allgemeine Chirurgie"	31
B-[2].4 Nicht-medizinische Serviceangebote der Fachabteilung "Allgemeine Chirurgie"	31
B-[2].5 Fallzahlen der Fachabteilung "Allgemeine Chirurgie"	31
B-[2].6 Diagnosen	32
B-[2].6.1 Hauptdiagnosen nach ICD	32
B-[2].6.2 Kompetenzdiagnosen	32
B-[2].7 Prozeduren nach OPS	34
B-[2].7.1 OPS, 4stellig	34
B-[2].7.2 Kompetenzprozeduren	34
B-[2].8 Ambulante Behandlungsmöglichkeiten	35
B-[2].9 Ambulante Operationen nach § 115b SGB V	35
B-[2].9.1 Ambulante Operationen nach § 115b SGB V	35
B-[2].10 Zulassung zum Durchgangs-Arztverfahren der Berufsgenossenschaft	36
B-[2].11 Apparative Ausstattung	36
B-[2].12 Personelle Ausstattung	37
B-[2].12.1 Ärzte und Ärztinnen	37
B-[2].12.1.1 Ärztliche Fachexpertise der Fachabteilung "Allgemeine Chirurgie"	37
B-[2].12.1.2 Zusatzweiterbildung	37
B-[2].12.2 Pflegepersonal	37
B-[2].12.2.1 Pflegerische Fachexpertise der Fachabteilung "Allgemeine Chirurgie" – Anerkannte Fachweiterbildungen / akademische Abschlüsse	38
B-[2].12.2.2 Pflegerische Fachexpertise der Fachabteilung "Allgemeine Chirurgie" – Zusatzqualifikation	38
B-[2].12.3 Spezielles therapeutisches Personal	38
<b>B-[3] Frauenheilkunde</b>	<b>40</b>
B-[3].1 Name	40
B-[3].1.2 Art der Fachabteilung "Frauenheilkunde"	41
B-[3].2 Versorgungsschwerpunkte der Fachabteilung "Frauenheilkunde"	41
B-[3].3 Medizinisch-pflegerische Leistungsangebote der Fachabteilung "Frauenheilkunde"	41
B-[3].4 Nicht-medizinische Serviceangebote der Fachabteilung "Frauenheilkunde"	41
B-[3].5 Fallzahlen der Fachabteilung "Frauenheilkunde"	42
B-[3].6 Diagnosen	43
B-[3].6.1 Hauptdiagnosen nach ICD	43
B-[3].6.2 Kompetenzdiagnosen	43
B-[3].7 Prozeduren nach OPS	44
B-[3].7.1 OPS, 4stellig	44
B-[3].7.2 Kompetenzprozeduren	44
B-[3].8 Ambulante Behandlungsmöglichkeiten	45
B-[3].9 Ambulante Operationen nach § 115b SGB V	46
B-[3].9.1 Ambulante Operationen nach § 115b SGB V	46
B-[3].10 Zulassung zum Durchgangs-Arztverfahren der Berufsgenossenschaft	46
B-[3].11 Apparative Ausstattung	46
B-[3].12 Personelle Ausstattung	47
B-[3].12.1 Ärzte und Ärztinnen	47
B-[3].12.1.1 Ärztliche Fachexpertise der Fachabteilung "Frauenheilkunde"	47
B-[3].12.1.2 Zusatzweiterbildung	47
B-[3].12.2 Pflegepersonal	47
B-[3].12.2.2 Pflegerische Fachexpertise der Fachabteilung "Frauenheilkunde" – Zusatzqualifikation	48
B-[3].12.3 Spezielles therapeutisches Personal	48

<b>B-[4] Geburtshilfe</b>	<b>49</b>
B-[4].1 Name	49
B-[4].1.2 Art der Fachabteilung "Geburtshilfe"	50
B-[4].2 Versorgungsschwerpunkte der Fachabteilung "Geburtshilfe"	50
B-[4].3 Medizinisch-pflegerische Leistungsangebote der Fachabteilung "Geburtshilfe"	50
B-[4].4 Nicht-medizinische Serviceangebote der Fachabteilung "Geburtshilfe"	50
B-[4].5 Fallzahlen der Fachabteilung "Geburtshilfe"	51
B-[4].6 Diagnosen	51
B-[4].6.1 Hauptdiagnosen nach ICD	51
B-[4].6.2 Kompetenzdiagnosen	51
B-[4].7 Prozeduren nach OPS	53
B-[4].7.1 OPS, 4stellig	53
B-[4].7.2 Kompetenzprozeduren	53
B-[4].8 Ambulante Behandlungsmöglichkeiten	53
B-[4].9 Ambulante Operationen nach § 115b SGB V	53
B-[4].9.1 Ambulante Operationen nach § 115b SGB V	54
B-[4].10 Zulassung zum Durchgangs-Arztverfahren der Berufsgenossenschaft	54
B-[4].11 Apparative Ausstattung	54
B-[4].12 Personelle Ausstattung	55
B-[4].12.1 Ärzte und Ärztinnen	55
B-[4].12.1.1 Ärztliche Fachexpertise der Fachabteilung "Geburtshilfe"	55
B-[4].12.2 Pflegepersonal	55
B-[4].12.2.1 Pflegerische Fachexpertise der Fachabteilung "Geburtshilfe" – Anerkannte Fachweiterbildungen / akademische Abschlüsse	55
B-[4].12.2.2 Pflegerische Fachexpertise der Fachabteilung "Geburtshilfe" – Zusatzqualifikation	56
B-[4].12.3 Spezielles therapeutisches Personal	56
<b>B-[5] Hals-, Nasen-, Ohrenheilkunde</b>	<b>57</b>
B-[5].1 Name	57
B-[5].1.2 Art der Fachabteilung "Hals-, Nasen-, Ohrenheilkunde"	57
B-[5].2 Versorgungsschwerpunkte der Fachabteilung "Hals-, Nasen-, Ohrenheilkunde"	58
B-[5].3 Medizinisch-pflegerische Leistungsangebote der Fachabteilung "Hals-, Nasen-, Ohrenheilkunde"	58
B-[5].4 Nicht-medizinische Serviceangebote der Fachabteilung "Hals-, Nasen-, Ohrenheilkunde"	59
B-[5].5 Fallzahlen der Fachabteilung "Hals-, Nasen-, Ohrenheilkunde"	59
B-[5].6 Diagnosen	59
B-[5].6.1 Hauptdiagnosen nach ICD	59
B-[5].6.2 Kompetenzdiagnosen	59
B-[5].7 Prozeduren nach OPS	61
B-[5].7.1 OPS, 4stellig	61
B-[5].7.2 Kompetenzprozeduren	61
B-[5].8 Ambulante Behandlungsmöglichkeiten	61
B-[5].9 Ambulante Operationen nach § 115b SGB V	61
B-[5].9.1 Ambulante Operationen nach § 115b SGB V	61
B-[5].10 Zulassung zum Durchgangs-Arztverfahren der Berufsgenossenschaft	61
B-[5].11 Apparative Ausstattung	62
B-[5].12 Personelle Ausstattung	62
B-[5].12.1 Ärzte und Ärztinnen	62
B-[5].12.1.1 Ärztliche Fachexpertise der Fachabteilung "Hals-, Nasen-, Ohrenheilkunde"	62
B-[5].12.2 Pflegepersonal	62
B-[5].12.2.2 Pflegerische Fachexpertise der Fachabteilung "Hals-, Nasen-, Ohrenheilkunde" – Zusatzqualifikation	63
B-[5].12.3 Spezielles therapeutisches Personal	63
<b>B-[6] Abteilung für Anästhesiologie, Intensivmedizin und Schmerztherapie</b>	<b>64</b>
B-[6].1 Name	64

B-[6].3 Medizinisch-pflegerische Leistungsangebote der Fachabteilung "Abteilung für Anästhesiologie, Intensivmedizin und Schmerztherapie"	65
B-[6].4 Nicht-medizinische Serviceangebote der Fachabteilung "Abteilung für Anästhesiologie, Intensivmedizin und Schmerztherapie"	65
B-[6].8 Ambulante Behandlungsmöglichkeiten	65
B-[6].12 Personelle Ausstattung	65
B-[6].12.1 Ärzte und Ärztinnen	65
B-[6].12.1.1 Ärztliche Fachexpertise der Fachabteilung "Abteilung für Anästhesiologie, Intensivmedizin und Schmerztherapie"	65
B-[6].12.1.2 Zusatzweiterbildung	66
B-[6].12.2 Pflegepersonal	66
B-[6].12.2.1 Pflegerische Fachexpertise der Fachabteilung "Abteilung für Anästhesiologie, Intensivmedizin und Schmerztherapie" – Anerkannte Fachweiterbildungen / akademische Abschlüsse	66
B-[6].12.2.2 Pflegerische Fachexpertise der Fachabteilung "Abteilung für Anästhesiologie, Intensivmedizin und Schmerztherapie" – Zusatzqualifikation	67
C Qualitätssicherung	68
C-4 Teilnahme an sonstigen Verfahren der externen vergleichenden Qualitätssicherung	68
C-5 Umsetzung der Mindestmengenvereinbarung nach § 137 SGB V	68
D Qualitätsmanagement	69
D-1 Qualitätspolitik	69
D-1.1 Leitbild (Leitmotto) des Krankenhauses, Vision, Mission	69
D-1.2 Qualitätsmanagementansatz / -grundsätze des Krankenhauses	70
D-1.2.1 Patientenorientierung	70
D-1.2.2 Verantwortung und Führung	71
D-1.2.3 Mitarbeiterorientierung und -beteiligung	71
D-1.2.4 Wirtschaftlichkeit	71
D-1.2.5 Prozessorientierung	72
D-1.2.6 Zielorientierung und Flexibilität	72
D-1.2.7 Fehlervermeidung und Umgang mit Fehlern	72
D-1.2.8 kontinuierlicher Verbesserungsprozess	72
D-1.3 Umsetzung / Kommunikation der Qualitätspolitik im Krankenhaus (z.B. Information an Patienten, Mitarbeiter, niedergelassene Ärzte und die interessierte Fachöffentlichkeit).	73
D-2 Qualitätsziele	74
D-2.1 strategische/ operative Ziele	74
D-2.2 Messung und Evaluation der Zielerreichung	74
D-2.3 Kommunikation der Ziele und der Zielerreichung	74
D-3 Aufbau des einrichtungsinternen Qualitätsmanagements	76
D-4 Instrumente des Qualitätsmanagements	77
D-5 Qualitätsmanagement-Projekte	78
D-6 Bewertung des Qualitätsmanagements	79

## Vorwort

Sehr geehrte Leserin, sehr geehrter Leser,

vielen Dank für Ihr Interesse am Qualitätsbericht der Klinik St. Josef in Wipperfürth.

Die Klinik St. Josef blickt auf eine 500jährige Tradition zurück. Durch laufende Sanierungen und Erweiterungen stellt die Klinik heute eine moderne Gesundheitseinrichtung dar, die über neuste medizinische Technik und ein sehr gutes Netzwerk zu hochspezialisierten Kliniken und niedergelassenen Ärzten verfügt.



Als Katholisches Krankenhaus sind wir entsprechend unserer christlichen Grundorientierung sowohl um Ihr körperliches, als auch um Ihr seelisches Wohlergehen bemüht. Wir sehen unsere Patienten nicht nur als einen „medizinischen Fall“, sondern in erster Linie als einen Menschen, der mit all seinen Bedürfnissen und Sorgen zu uns kommt. Vor allem unsere engagierten Mitarbeiterinnen und Mitarbeiter, unsere Ordensschwestern und Seelsorger tragen maßgeblich dazu bei, dass sich unsere Patientinnen und Patienten geborgen fühlen und in einem Klima der Nächstenliebe betreut werden können.

Die Klinik St. Josef ist eingebunden in der Stiftung St. Josef, die sich weit über den Krankenhausbereich hinaus engagiert. Zu den weiteren Einrichtungen gehören das Franziskus-Altenheim mit 88 Plätzen in unmittelbarer Nähe zum Krankenhaus, die Caritas-Pflegestationen in Wipperfürth und Lindlar, Offene Ganztagschulen und Schulbetreuungen in Wipperfürth sowie der Don Bosco Kindergarten. Sämtliche Einrichtungen arbeiten sehr eng zusammen.

Nach § 137 SGB V sind alle Krankenhäuser ab dem Jahr 2005 verpflichtet in einem Abstand von zwei Jahren einen Qualitätsbericht zu veröffentlichen.

Mit unserem jetzigen Qualitätsbericht für das Jahr 2008 wollen wir Sie über unsere Arbeit in unserem Krankenhaus informieren und Ihnen die Struktur und Qualitätsdaten der Klinik St. Josef vorstellen.

Seit dem letzten Qualitätsbericht für das Jahr 2006 hat sich die Klinik St. Josef wesentlich weiterentwickelt.

In 2007 wurde die Station 1a zur Komfortstation mit Hotelcharakter im mediterranen Stil umgebaut. Ein eigener Patientenaufenthalt mit Küchenzeile und Kaffeemaschine stehen Ihnen zur freien Verfügung.

Ende des Jahres 2008 wurde die Klinik St. Josef mit dem Qualitätssiegel der KTQ (Kooperation für Transparenz und Qualität

im Krankenhaus) ausgezeichnet. Damit können wir eine optimierte Qualität in der Patientenversorgung nachweisen. Wir befinden uns in einem laufenden Prozess der Qualitätsüberprüfung und Weiterentwicklung.

Die Klinik St. Josef arbeitet zudem sehr eng mit dem Helios Klinikum Wuppertal (Klinikum der Maximalversorgung und Uniklinikum der Universität Witten-Herdecke) zusammen um eine umfassende wohnortnahe Patientenversorgung mit hoher medizinischer Kompetenz im Bergischen Land anzubieten. Mit der vorrangigen Zusammenarbeit mit nur einem Maximalversorger wird es künftig nur noch wenige Schnittstellen geben, was den Wipperfürther Patienten zugute kommen wird.

Das Leistungsspektrum der Chirurgie wurde durch eine Kooperation mit niedergelassenen Ärzten um den Bereich der Knie-



und Hüftendoprothetik und Wirbelsäulenchirurgie stark erweitert und stellt mittlerweile einen Schwerpunkt der Tätigkeit der Chirurgischen Klinik dar.

Ergänzend zum umfassenden Angebot in der Klinik für Gynäkologie und Geburtshilfe wurde im Jahr 2008 die Elternschule „Josefine“ eröffnet. Sie bietet allen werdenden Eltern eine optimale „Rund um Betreuung“ vor, während und nach der Geburt.

Wenn Sie Anregungen und Verbesserungsvorschläge haben, freuen wir uns über Ihre Nachricht.

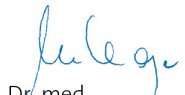
Wipperfürth im August 2009



Dipl.-Kfm.

**Martin Skorupski**

Vorstand



Dr. med.

**Hermann-Josef Mellage**

Ärztlicher Direktor



Dipl.-Pflegermanager

**Rudi Nurk**

Pflegedienstleiter

## Einleitung

Die Klinik St. Josef ist mit seinen 194 Betten das einzige Krankenhaus in Wipperfürth und bietet seinen Patienten mit seinen vier Fachabteilungen eine umfassende stationäre und ambulante Versorgung.



In unserem Krankenhaus sind zur Zeit ca. 450 Mitarbeiterinnen und Mitarbeiter beschäftigt. Damit zählt das St. Josef Krankenhaus zu den größten Arbeitgebern in Wipperfürth.

Im Rahmen des Versorgungsauftrages werden bei uns jährlich ca. 7.500 Patienten stationär und etwa 12.500 Patienten ambulant behandelt.

Die Krankenhausleitung, vertreten durch den Vorstand Herrn Dipl. Kfm. Martin Skorupski, ist verantwortlich für die Vollständigkeit und Richtigkeit der Angaben im Qualitätsbericht.



## A Struktur- und Leistungsdaten des Krankenhauses

### A-1 Allgemeine Kontaktdaten des Krankenhauses

**PLZ:** 51688  
**Ort:** Wipperfürth  
**Straße:** Alte Kölner Straße  
**Hausnummer:** 9  
**Krankenhaus-URL:** <http://www.krankenhaus-wipperfuert.de>  
**Email:** [info@krankenhaus-wipperfuert.de](mailto:info@krankenhaus-wipperfuert.de)  
**Telefon-Vorwahl:** 02267  
**Telefon:** 8890  
**Fax-Vorwahl:** 02267  
**Fax:** 889513

### A-2 Institutionskennzeichen des Krankenhauses

	IK-Nummer
1	260531137

### A-4 Name und Art des Krankenhausträgers

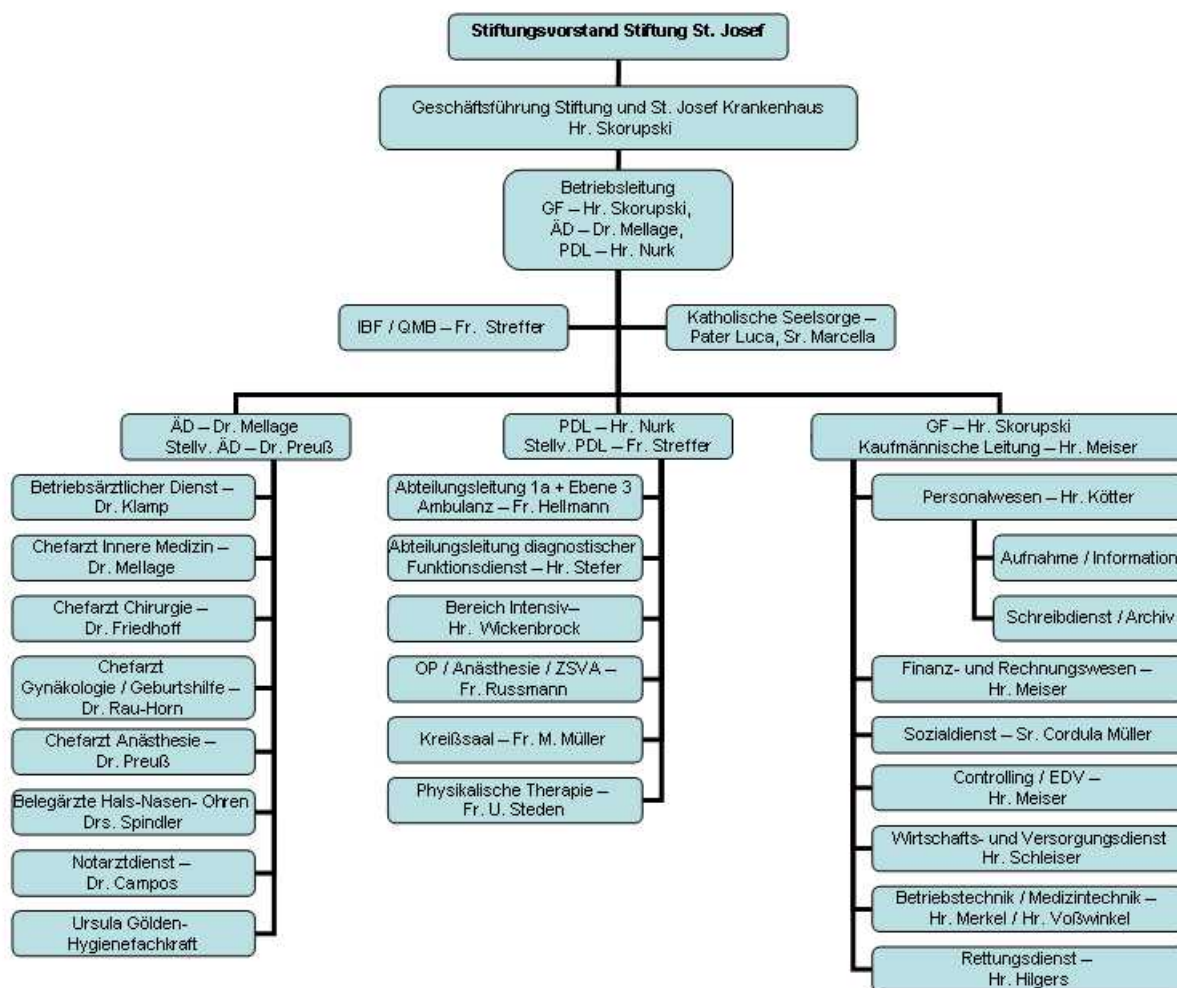
**Name des Trägers:** Stiftung St. Josef  
**Träger-Art:** freigemeinnützig

### A-5 Akademisches Lehrkrankenhaus

**Lehrkrankenhaus:** Nein  
**Name der Universität:**

## A-6 Organisationsstruktur des Krankenhauses

Organigramm St. Josef Krankenhaus Wipperfürth



Stand: Mai 2009

	Abteilungsart	Schlüssel	Fachabteilung
1	Hauptabteilung	0100	Innere Medizin
2	Hauptabteilung	1500	Allgemeine Chirurgie
3	Hauptabteilung	2425	Frauenheilkunde
4	Hauptabteilung	2500	Geburtshilfe
5	Belegabteilung	2600	Hals-, Nasen-, Ohrenheilkunde
6	Nicht-Bettenführend	3700	Abteilung für Anästhesiologie, Intensivmedizin und Schmerztherapie



	Versorgungsschwerpunkt	Teilnehmende Fachabteilungen	Erläuterungen
5	Abdominalzentrum (Magen-Darm-Zentrum)	<ul style="list-style-type: none"> <li>• 0100 - Innere Medizin</li> <li>• 1500 - Allgemeine Chirurgie</li> </ul>	<p>Darmkrebs ist eine der häufigsten Krebserkrankungen. Um diese Krankheit besser bekämpfen zu können, arbeiten wir eng mit dem Westdeutschen Darm-Centrum zusammen. Hierzu ist eigens eine neue Station eingerichtet worden. Auf der sogenannten "Bauchstation" werden alle gut- und bösartigen Erkrankungen des Magen-Darm-Traktes behandelt. Die Patienten werden gemeinsam von chirurgischen und internistischen Ärzten und dem Pflegepersonal betreut. Die Behandlung nach anerkannten Leitlinien und gemeinsame Tumorkonferenzen bilden hierbei den Schwerpunkt. Für alle Beteiligten ist zudem eine enge Kooperation und Einbindung der niedergelassenen Fach- und Hausärzte von großer Bedeutung.</p>
6	Endoprothesenzentrum	<ul style="list-style-type: none"> <li>• 1500 - Allgemeine Chirurgie</li> </ul>	<p>Die Klinik erbringt rund 350 endoprothetische Eingriffe im Jahr. Es bestehen umfangreiche Kooperationen mit niedergelassenen Haus- und Fachärzten und Reha-Klinken. Eine moderne Abteilung für Physiotherapie befindet sich im Krankenhaus.</p>
7	Adipositaszentrum	<ul style="list-style-type: none"> <li>• 1500 - Allgemeine Chirurgie</li> </ul>	<p>Die Behandlung der Adipositas erfolgt durch eine erfahrene chirurgische Ärztin als Adipositas-Case-Managerin. Sämtliche chirurgische Eingriffe, wie das Einsetzen eines Magenbandes, werden angeboten.</p>

	Versorgungsschwerpunkt	Teilnehmende Fachabteilungen	Erläuterungen
8	Beckenbodenzentrum	<ul style="list-style-type: none"> <li>• 2425 - Frauenheilkunde</li> </ul>	<p>Alleine in Deutschland gibt es über fünf Mio. Menschen, die unter unwillkürlichem Urin- oder Stuhlabgabg leiden. Die Diagnostik sowie die operative und konservative Behandlung der weiblichen Harninkontinenz stellen einen besonderen Schwerpunkt unseres Krankenhauses dar. Zur Diagnostik bieten wir eine spezialisierte Sprechstunde, in der sie an einem modernen urodynamischen Messplatz schmerzfrei untersucht werden. Anschließend erstellen wir in einer persönlichen Beratung ein individuelles Behandlungskonzept, bei dem ggf. erforderliche operative Behandlungen, wie etwa Beckenboden-Rekonstruktionen, spannungsfreie Schlingen (TVT, TVT-O), Burch-OP, aber auch konservative Therapien mit Medikamenten, verschiedenen Pessaren oder Beckenbodengymnastik mit Bio-Feedback oder Elektrostimulation angewendet werden können.</p>
9	Wundzentrum	<ul style="list-style-type: none"> <li>• 1500 - Allgemeine Chirurgie</li> </ul>	<p>Für die Versorgung von chronischen und komplizierten Wunden steht Ihnen in der Klinik St. Josef ein Wundexperte zur Verfügung, der in Abstimmung mit den Ärzten der verschiedenen Fachabteilungen die erforderliche Therapie nach aktuellem Wissen und modernen Verfahren der Wundtherapie plant und durchführt. Allen Mitarbeitern werden jährlich Aktualisierungsfortbildungen zur Versorgung chronischer Wunden angeboten.</p>

	Versorgungsschwerpunkt	Teilnehmende Fachabteilungen	Erläuterungen
10	Mutter-Kind-Zentrum	<ul style="list-style-type: none"> <li>• 2500 - Geburtshilfe</li> </ul>	<p>In den Kreißsälen der Klinik St. Josef kommen jährlich rund 600 Babys zur Welt. Wir begleiten jedes Elternpaar individuell durch die Geburt und anschließend auf der Wochenstation. Unsere Philosophie ist, die werdenden Eltern rundum zu begleiten, zu beraten und zu betreuen. Mit unserer Elternschule "Josefine" bieten wir allen Eltern eine optimale "Rund-um-Betreuung" an vor, während und nach der Geburt. Bei einem offenen Treffen, dem "Stillcafe" können sich frisch gebackene Mütter miteinander austauschen. Begleitet wird dieses Cafe von einem Team, das von einer Stillberaterin geleitet wird. Hebammen, eine Kinderkrankenschwester und eine Physiotherapeutin stehen den Müttern dort speziell beratend zur Verfügung.</p>
11	Onkologische Ambulanz	<ul style="list-style-type: none"> <li>• 0100 - Innere Medizin</li> <li>• 1500 - Allgemeine Chirurgie</li> </ul>	<p>Viele Chemotherapien können in unserem Haus ambulant durchgeführt werden. Insbesondere werden hier Patienten mit Tumoren des Magen- und Darmtraktes, der Lunge und bösartigen Erkrankungen der Lymphknoten behandelt. Die Therapie erfolgt in Anlehnung an die Empfehlungen der führenden weltweiten Fachgesellschaften und in enger Kooperation mit den Hausärzten, um eine optimale, wohnortnahe Versorgung zu ermöglichen. Die Möglichkeit der Tumornachsorge vor Ort in unserem Haus besteht.</p>
12	Akupunktur	<ul style="list-style-type: none"> <li>• 0100 - Innere Medizin</li> <li>• 1500 - Allgemeine Chirurgie</li> <li>• 2425 - Frauenheilkunde</li> <li>• 2500 - Geburtshilfe</li> <li>• 2600 - Hals-, Nasen-, Ohrenheilkunde</li> </ul>	<p>Es werden alle Behandlungsverfahren der Traditionellen Chinesischen Medizin (TCM) sowie Akupunktur, Ernährungsberatung nach den fünf Elementen, Ohr-, Mund- und Schädelakupunktur nach Yamamoto sowie Laserakupunktur angeboten.</p>

## A-9 Fachabteilungsübergreifende medizinisch-pflegerische Leistungsangebote des Krankenhauses

	Medizinisch-pflegerisches Leistungsangebot	Erläuterungen
1	Akupunktur	Es werden unter ärztlicher Aufsicht die Akupunktur und die Traditionelle Chinesische Medizin (TCM) sowie weitere Behandlungsmethoden angeboten.
2	Bewegungsbad/Wassergymnastik	In unserem großzügigen Schwimmbad mit seinen knapp 5x9 Meter Schwimmfläche finden Wassergymnastikkurse statt. Wir bieten Ihnen Kurse wie etwa Aquafit, Babyschwimmen, Rückenfit und Aquapower an. Im Bewegungsbad werden die Auftriebskraft, der Reibungswiderstand und die warme Temperatur von 33 Grad in Kombination mit der Unterwassermassage genutzt. Das Bewegungsbad wird hauptsächlich bei orthopädischen und traumatischen Erkrankungen wie Wirbelsäulenerkrankungen, Frakturen, Bewegungseinschränkungen und chronischen Erkrankungen eingesetzt.
3	Fußreflexzonenmassage	Bei dieser Massage geht man davon aus, dass die Körperorgane und Körperbereiche auf bestimmten Arealen der Füße abgebildet sind. Die allgemeinen Effekte der Fußreflexzonenmassage sind die Entspannung, eine gesteigerte Durchblutung, die Stimulierung des Abwehrsystems und der Selbstheilungskräfte sowie eine positive Wirkung auf Geist und Seele.
4	Manuelle Lymphdrainage	Sie dient hauptsächlich als Ödem- und Entstauungstherapie geschwollener Körperregionen, wie Körperstamm und Extremitäten (Arme und Beine). Durch kreisförmige Verschiebetechniken, welche mit leichtem Druck angewandt werden, wird die Flüssigkeit aus dem Gewebe in das Lymphgefäßsystem verschoben. Diese Art der Behandlung wirkt sich überwiegend auf den Haut- und Unterhautbereich aus. Auch in der Schmerzbekämpfung, wie auch vor und nach Operationen spürt der Patient eine deutliche Erleichterung, Schmerzmittelgaben können verringert werden, der Heilungsprozess verläuft schneller.
5	Massage	Die Massage ist eine Form der manuellen Therapie. Sie dient zur mechanischen Beeinflussung von Haut, Bindegewebe und Muskulatur durch Dehnungs-, Zug- und Druckreiz. Die Wirkung der Massage erstreckt sich von der behandelten Stelle des Körpers über den gesamten Organismus und schließt die Psyche mit ein.
6	Osteopathie/Chiropraktik/Manuelle Therapie	Die manuelle Therapie dient zur Behandlung von reversiblen Funktionsstörungen des Bewegungssystems (Gelenke, Muskeln und Nerven), z.B. Deblockierung von Wirbeln oder Dekompression von Nerven. Ziel ist das Auffinden und Behandeln von Dysfunktionen am Bewegungsapparat, der Erhalt oder die Wiederherstellung normaler Funktionen im Gelenk und allen funktionell oder strukturell damit verbundenden Geweben.

	Medizinisch-pflegerisches Leistungsangebot	Erläuterungen
7	Physiotherapie/Krankengymnastik als Einzel- und/oder Gruppentherapie	Bei akuten und chronischen Schmerzen, nach Unfällen und Operationen ist es häufig notwendig Krankengymnastik durchzuführen. Hierdurch werden Bewegungsabläufe verbessert, Schmerzen reduziert und die Muskulatur gekräftigt, entspannt oder gedehnt. Wir bieten ebenfalls Krankengymnastik auf neurophysiologischer Grundlage nach Bobath, im Schlingentisch oder Elektrotherapie und Traktionsbehandlung an.
8	Präventive Leistungsangebote/Präventionskurse	Die Klinik bietet zahlreiche Präventions-, Sport- und Entspannungskurse an.
9	Schmerztherapie/-management	Die Klinik verfügt über eine krankenhausinterne postoperative und konsiliarische Schmerztherapie mit kassenärztlicher Ermächtigung zur Schmerzbehandlung.
10	Stomatherapie/-beratung	Stomatherapie und -beratung wird in Zusammenarbeit mit einer externen Fachkraft angeboten.
11	Traditionelle Chinesische Medizin	Neben der Akupunktur bietet die Klinik unter ärztlicher Aufsicht die Traditionelle Chinesische Medizin an.
12	Wärme- und Kälteanwendungen	Die Wärmetherapie ist ein Verfahren zur Behandlung von Schmerzen und nicht entzündlichen Erkrankungen. Die Behandlung erfolgt über eine heiße Rolle, Fango, Naturmoor, Rotlicht, Heißluft, Packungen oder Wickel. Die Kältetherapie wird hingegen bei akuten und schmerzhaften Erkrankungen durchgeführt. Hierbei werden Eisgüsse, Bäder oder andere Methoden eingesetzt.
13	Wirbelsäulengymnastik	Im Rahmen der Präventionskurse der Klinik werden auch Kurse zur Wirbelsäulengymnastik angeboten.
14	Spezielle Angebote für die Öffentlichkeit	Mehrmals im Jahr finden Informationsveranstaltungen und Fortbildungsangebote für Patienten und niedergelassene Ärzte statt. Die Klinik bietet Besichtigungen und Führungen durch die Kreißsäle an.
15	Spezielles Leistungsangebot für Eltern und Familien	Die Klinik bietet im Rahmen der Elternschule "Josefine" und zusammen mit dem Kooperationspartner "Haus der Familie" umfangreiche Kurse für Eltern, Kinder und Familien an.
16	Zusammenarbeit mit Pflegeeinrichtungen/Angebot ambulanter Pflege/Kurzzeitpflege	Die Klinik arbeitet sehr eng mit anderen Einrichtungen des Trägers zusammen. Es handelt sich hierbei um das Franziskus-Altenheim in unmittelbarer Nähe zum Krankenhaus und den Caritas Pflegestationen in Wipperfürth und Lindlar. Eine unmittelbare Pflegeüberleitung ist damit gewährleistet.
17	Basale Stimulation	Basal stimulierende Pflege ist ein Konzept zur Förderung, Pflege und Begleitung von schwerst beeinträchtigten Menschen. Es gibt der Pflege die Möglichkeit mit den Betroffenen auf vielfältige Weise in Kontakt zu treten, wenn eine verbale Kommunikation nicht mehr möglich ist. In der Klinik wird das Konzept hauptsächlich auf der Intensivstation in der Pflege schwerst erkrankter und / oder beatmeter Patienten angewendet.



	Medizinisch-pflegerisches Leistungsangebot	Erläuterungen
18	Beratung/Betreuung durch Sozialarbeiter und Sozialarbeiterinnen	Der Sozialdienst unserer Klinik kümmert sich um soziale Probleme, die im Falle einer Krankheit auftreten können. Er hilft Ihnen, Kontakt zu Behörden und Krankenkassen herzustellen, falls Sie im Anschluss an einen stationären Aufenthalt bei uns häusliche Betreuung, eine Rehabilitationsbehandlung oder weitere Nachsorge benötigen.
19	Besondere Formen/Konzepte der Betreuung von Sterbenden	Diese erfolgen in Zusammenarbeit mit der ökumenischen Hospizinitiative Wipperfürth, dem Hospiz Oberberg in Wiehl und unserer Caritas Pflegestation für das Dekanat Wipperfürth. In der Klinik finden Sie einen Verabschiedungsraum vor. Eine Trauerbegleitung erfolgt durch Seelsorger und/oder Ordensschwestern. Besonders wichtig ist uns auch unser Konzept der "leeren Wiege" als Hilfestellung zur Trauerbewältigung bei Totgeburten. Jedes Leben, das entsteht, wird von uns als individuelle Person angesehen und mit der entsprechenden Würde behandelt.
20	Diät- und Ernährungsberatung	Auch über Ihren stationären Aufenthalt hinaus bieten wir Ihnen Ernährungs- und Diätberatungen an. Diese erfolgen in der Regel als ernährungstherapeutische Begleitungen bei allen Stoffwechsel- und Herz-Kreislauf-Erkrankungen, aber auch nach Operationen des Verdauungstraktes und bei chronisch entzündlichen Darmerkrankungen. Wenn Sie unter Appetitlosigkeit und Unverträglichkeit der angebotenen Kost leiden, besuchen wir Sie gerne in Ihrem Patientenzimmer. Auch nach Ihrer Entlassung stehen wir Ihnen gerne zur Verfügung. Hierzu bieten wir Präventionskurse zur gesunden Ernährung und zur Reduktion von Übergewicht an. Einige dieser Angebote werden durch die Krankenkassen unterstützt.
21	Entlassungsmanagement/Brückenpflege/Überleitungspflege	Durch die Veränderung der gesellschaftlichen Rahmenbedingungen gewinnt eine frühzeitige Planung der nachstationären Versorgung immer mehr an Bedeutung. Nach der Erfassung möglicher Versorgungsdefizite bereits im Aufnahmegespräch wird durch unsere pflegerische Entlassungsmanagerin eine zeitgerechte und angemessene nachstationäre Versorgung unserer Patienten auf Grundlage pflegfachlicher Erkenntnisse bedarfs- und bedürfnisgerecht sichergestellt. In enger Zusammenarbeit mit dem therapeutischen Team und dem Sozialdienst wird ein individueller Versorgungsplan erstellt und mit dem Patienten und seinen Angehörigen abgestimmt. Somit können die erforderlichen Maßnahmen frühzeitig eingeleitet werden.

	Medizinisch-pflegerisches Leistungsangebot	Erläuterungen
22	Fallmanagement/Case Management/Primary Nursing/Bezugspflege	Die patientenorientierte Pflege wird durch die Pflegeorganisationsform der Bereichspflege sichergestellt. In dieser werden unsere Patienten durch eine überschaubare Anzahl an Pflegekräften betreut. Die Pflege selber orientiert sich an den Pflegemodellen von Roper / Logan / Thierney sowie Dorothea Orem. Patienten werden bei den Verrichtungen unterstützt, die sie (zur Zeit) selbständig nicht durchführen können, weil sie körperlich nicht dazu in der Lage sind oder ihnen das erforderliche Wissen fehlt. Angehörige, die Menschen zu Hause betreuen und pflegen werden aktiv in die Pflege einbezogen, um ihnen das nötige Wissen für die häusliche Pflege zu vermitteln.
23	Kinästhetik	Einen anderen Menschen in seiner eigenen Bewegung so zu unterstützen, dass dieser entsprechend seinen Möglichkeiten, aktiv beteiligt ist, bildet die Grundlage pflegerischen Handelns. In den vergangenen 2 Jahren wurden alle examinierten Pflegenden im Konzept der Kinästhetik geschult, um somit einerseits Patienten in ihren Bewegungen schonender und gleichzeitig effektiver fördern zu können und andererseits den Pflegenden eine Möglichkeit des rückengerechten Arbeitens zu ermöglichen. Um eine nachhaltige Umsetzung des Konzeptes zu erreichen, wurden 2 Pflegekräfte als Peer-Tutoren ausgebildet. Sie unterstützen die Pflegenden auf den Stationen in der Anwendung des Konzeptes.
24	Medizinische Fußpflege	Auf Wunsch möglich.
25	Physikalische Therapie/Bädertherapie	Wir bieten hierzu ein umfassendes Programm, wie z.B. Anwendungen im Bewegungsbad, Unterwassermassage, Wärme- und Kältetherapie und Stangerbad an.
26	Spezielle Angebote zur Anleitung und Beratung von Patienten und Patientinnen sowie Angehörigen	Wir bieten Angehörigenbetreuung, -beratung, -seminaren sowie Stomatherapie und -beratung an. Zu diesem Angebot gehören zum Beispiel spezielle, auf die individuelle Situation des Patienten abgestimmte Beratungen mit ihm selber und / oder Angehörigen. Außerdem bieten wir eine Ernährungsberatung an.
27	Stimm- und Sprachtherapie/Logopädie	In Zusammenarbeit mit einer externen Praxis
28	Versorgung mit Hilfsmitteln/Orthopädietechnik	In Zusammenarbeit mit einem externen Sanitätshaus
29	Wundmanagement	Für die Versorgung von chronischen und komplizierten Wunden steht Ihnen in der Klinik ein Wundexperte zur Verfügung, der in Abstimmung mit den Ärzten der verschiedenen Fachabteilungen die erforderliche Therapie nach aktuellem Wissen und modernen Verfahren der Wundtherapie plant und durchführt. Allen Mitarbeitern werden jährlich Aktualisierungsförderbildungen zur Versorgung chronischer Wunden angeboten.
30	Zusammenarbeit mit/Kontakt zu Selbsthilfegruppen	In unserem Haus finden regelmäßige Treffen der Selbsthilfegruppen im Bereich Adipositas, Colitis ulcerosa und Morbus Crohn statt. Wir vermitteln Ihnen auf Wunsch gerne Kontakt zu anderen Gruppen hier in der Umgebung.

## A-10 Allgemeine nicht-medizinische Serviceangebote des Krankenhauses

	Serviceangebot	Erläuterungen
1	Aufenthaltsräume	Auf jeder Ebene der Klinik stehen den Patienten und Angehörigen Aufenthaltsräume zur Verfügung.
2	Ein-Bett-Zimmer	
3	Ein-Bett-Zimmer mit eigener Nasszelle	
4	Rollstuhlgerechte Nasszellen	Teilweise vorhanden
5	Unterbringung Begleitperson	Auf Anfrage bringen wir, wenn die Kapazität es zulässt in Ihrem Zimmer auch eine Begleitperson unter. Die Kosten hierfür werden jedoch nur bei medizinischer Notwendigkeit sowie bei Begleitpersonen von Kindern im Alter bis zum vollendeten 6. Lebensjahr von den Krankenkassen übernommen.
6	Zwei-Bett-Zimmer	
7	Zwei-Bett-Zimmer mit eigener Nasszelle	
8	Balkon/Terrasse	Teilweise vorhanden
9	Elektrisch verstellbare Betten	Teilweise vorhanden
10	Fernsehgerät am Bett/im Zimmer	Gegen Entgelt stellen wir Ihnen eine Fernbedienung für den Fernseher in Ihrem Zimmer zur Verfügung.
11	Internetanschluss am Bett/im Zimmer	Teilweise vorhanden
12	Kühlschrank	Teilweise vorhanden
13	Telefon	Wenn Sie von Ihrem Zimmer aus telefonieren möchten müssen Sie Ihr Telefon vorher kostenpflichtig in der Patientenaufnahme anmelden. Wenn Sie dieses Angebot nicht wahrnehmen möchten, finden Sie im Erdgeschoss zwei Münztelefone.
14	Frei wählbare Essenszusammenstellung (Komponentenwahl)	Beim Zubereiten der Mahlzeiten versuchen wir vielen Wünschen gerecht zu werden. In unser Küche wird mit weitestgehend frischen regionalen Produkten gearbeitet. Die Kuchen werden noch selbst gebacken. Sie haben die Wahl zwischen vier Menüs (ausgenommen, wenn eine strenge Diät verordnet wurde). Wenn Sie gehfähig sind, können Sie in der Cafeteria Ihre Mahlzeiten zu sich nehmen.
15	Kostenlose Getränkebereitstellung	Auf jeder Station stehen Ihnen Getränke (Mineralwasser) kostenlos zur Verfügung.
16	Cafeteria	Unsere Cafeteria mit Panorama-Glaswand und Außenterasse ist täglich von 07:00 Uhr bis 19:30 Uhr für Sie geöffnet. Neben den üblichen Mahlzeiten gibt es dort auch Eis, Kuchen, Salate und Süßigkeiten.
17	Faxempfang für Patienten und Patientinnen	Ist auf Wunsch möglich
18	Frisiersalon	Auf Wunsch wird diese Lesitung durch einen externen Friseur angeboten.

	Serviceangebot	Erläuterungen
19	Kiosk/Einkaufsmöglichkeiten	Der an der Cafeteria angegliederte Kiosk bietet neben einem großen Zeitungs- und Zeitschriftenangebot auch Getränke sowie einige Lebensmittel und Toilettenartikel an.
20	Kirchlich-religiöse Einrichtungen	Unsere Krankenhauskapelle ist zu jeder Zeit geöffnet. In ihr finden tägliche Gottesdienste statt, welche Sie auch über den Hauskanal im Fernsehen verfolgen können.
21	Klinikeigene Parkplätze für Besucher und Besucherinnen sowie Patienten und Patientinnen	Kostenfreie Parkpätze sind auf dem Gelände der Klinik und in der Umgebung vorhanden.
22	Kulturelle Angebote	Regelmäßig finden z.B. Konzerte und Bilderausstellungen statt.
23	Maniküre/Pediküre	Auf Wunsch kostenpflichtig möglich
24	Parkanlage	Eine kleine Außenanlage ist vorhanden. Die Klinik liegt in einer landschaftlich reizvollen Umgebung im Bergischen Land.
25	Rauchfreies Krankenhaus	Unsere Klinik ist generell "rauchfrei".
26	Schwimmbad/Bewegungsbad	Die Klinik hält ein großzügiges Schwimm- und Bewegungsbad mit knapp 5x9 Meter Schwimmfläche vor.
27	Wäscheservice	Ist auf Wunsch möglich
28	Besuchsdienst/„Grüne Damen“	Ein Besuchsdienst wird angeboten.
29	Empfangs- und Begleitsdienst für Patienten und Patientinnen sowie Besucher und Besucherinnen	Ein solcher Dienst wird bei Bedarf organisiert.
30	Dolmetscherdienste	Es stehen Dolmetscher der Stadtverwaltung sowie einige mehrsprachige Mitarbeiter zur Verfügung.
31	Seelsorge	Ihnen stehen sowohl katholische, evangelische als auch auf Wunsch Ihr eigener Seelsorger zur Verfügung. Unsere in der Klinik tätigen Ordensschwwestern sind immer für Sie da.
32	Abschiedsraum	
33	Diät-/Ernährungsangebot	Unsere Diätassistentinnen legen bei Bedarf nach Abstimmung mit den Ärzten individuelle Diäten fest. Es besteht die Möglichkeit der Ernährungsberatung auch außerhalb des stationären Aufenthaltes.
34	Getränkeautomat	Zwei Getränkeautomaten sind vorhanden.
35	Nachmittagstee/-kaffee	Wird auf allen Stationen angeboten
36	Fortbildungsangebote/Informationsveranstaltungen	In regelmäßigen Abständen erfolgen Informationsveranstaltungen und Fortbildungen für niedergelassene Ärzte zu besonderen medizinischen Themen.
37	Postdienst	Ein Postdienst wird angeboten.
38	Beschwerdemanagement	In unserer Klinik erhält jeder Patient einen Patientenfragebogen, der kontinuierlich ausgewertet wird. In regelmäßigen Abständen werden Befragungen zu einzelnen Themen durchgeführt. Der Patientenführsprecher und die Betriebsleitung nehmen gerne Beschwerden und Anregungen entgegen.

	Serviceangebot	Erläuterungen
39	Patientenfürsprache	Ihre Beschwerden, Kritik und Anregungen nimmt unser Patientenfürsprecher gerne entgegen. Damit können Sie uns helfen, den Krankenhausaufenthalt für nachfolgende Patienten noch angenehmer zu machen.
40	Sozialdienst	Der Sozialdienst unserer Klinik kümmert sich um soziale Probleme, die im Falle einer Krankheit auftreten können. Er hilft Ihnen, Kontakt zu Behörden und Krankenkassen herzustellen, falls Sie im Anschluss an einen stationären Aufenthalt häusliche Betreuung, eine Rehabilitationsbehandlung oder weitere Nachsorge benötigen.

## A-11 Forschung und Lehre des Krankenhauses

### A-11.3 Ausbildung in anderen Heilberufen

	Ausbildungen in anderen Heilberufen	Kommentar/Erläuterung
1	Gesundheits- und Krankenpfleger und Gesundheits- und Krankenpflegerin	Im Rahmen der Kath. Krankenpflegeschule Bergisches Land GbR bieten wir hierzu 32 Ausbildungsplätze an. Die Krankenpflegeschule umfasst insgesamt 225 Ausbildungsplätze
2	Operationstechnischer Assistent und Operationstechnische Assistentin (OTA)	Zusammen mit dem Gesundheits- und Bildungszentrum Oberberg bieten wir hierzu einen Ausbildungsplatz an.

## A-12 Anzahl der Betten im gesamten Krankenhaus nach § 108/109 SGB V (Stichtag 31.12. des Berichtsjahres)

Anzahl Betten: 194

## A-13 Fallzahlen des Krankenhauses

Anzahl stationärer Patienten: 7460

### A-13.1 Ambulante Zählweise

	Zählweise	Fallzahl
1	Fallzählweise	12215

### A-14 Personal des Krankenhauses

#### A-14.1 Ärzte und Ärztinnen

	Art	Anzahl	Kommentar/Erläuterung
1	Ärztinnen/ Ärzte insgesamt (außer Belegärzte)	34	
2	– davon Fachärztinnen/ -ärzte	24	
3	Belegärztinnen/ -ärzte (nach § 121 SGB V)	2	
4	Ärztinnen/ Ärzte, die keiner Fachabteilung zugeordnet sind	0	

#### A-14.2 Pflegepersonal

	Bezeichnung	Anzahl	Ausbildungsdauer	Kommentar/Erläuterung
1	Gesundheits- und Krankenpfleger und Gesundheits- und Krankenpflegerinnen	90 Vollkräfte	3 Jahre	
2	Gesundheits- und Kinderkrankenpfleger und Gesundheits- und Kinderkrankenpflegerinnen	9 Vollkräfte	3 Jahre	
3	Altenpfleger und Altenpflegerinnen	0 Vollkräfte	3 Jahre	
4	Pflegeassistenten und Pflegeassistentinnen	0 Vollkräfte	2 Jahre	
5	Krankenpflegehelfer und Krankenpflegehelferinnen	5 Vollkräfte	1 Jahr	
6	Pflegehelfer und Pflegehelferinnen	0 Vollkräfte	ab 200 Std. Basiskurs	
7	Entbindungspfleger und Hebammen	6 Personen	3 Jahre	
8	Operationstechnische Assistenten und Operationstechnische Assistentinnen	2 Vollkräfte	3 Jahre	

## B Struktur- und Leistungsdaten der Organisationseinheiten/Fachabteilungen

### B-[1] Innere Medizin

#### B-[1].1 Name

<b>FA-Bezeichnung:</b>	Innere Medizin
<b>Name des Chefarztes:</b>	
<b>Straße:</b>	Alte Kölner Straße
<b>Hausnummer:</b>	9
<b>Ort:</b>	Wipperfürth
<b>PLZ:</b>	51688
<b>URL:</b>	<a href="http://www.krankenhaus-wipperfuerth.de">http://www.krankenhaus-wipperfuerth.de</a>
<b>Email:</b>	<a href="mailto:innere@krankenhaus-wipperfuerth.de">innere@krankenhaus-wipperfuerth.de</a>
<b>Telefon-Vorwahl:</b>	02267
<b>Telefon:</b>	889533
<b>Fax-Vorwahl:</b>	02267
<b>Fax:</b>	889537

**Leitung:** Chefarzt Dr. med. Hermann-Josef Mellage

**Oberärztin:** Catherine Gilger  
Christane Meurer



In der Abteilung für Innere Medizin, der größten Fachabteilung unseres Hauses, werden Patienten mit Erkrankungen der inneren Organe untersucht und behandelt. Besondere Schwerpunkte bilden die Erkrankung der Verdauungsorgane und des Stoffwechsels (Gastroenterologie), die Erkrankungen von Herz, Blutgefäßen und Kreislauf (Kardiologie), Krebserkrankungen (Onkologie) sowie die internistische Intensivmedizin.

Die Abteilung für Innere Medizin deckt nahezu die gesamte Bandbreite der Endoskopie ab. Endoskopische Untersuchungen sind diagnostische Maßnahmen, bei denen durch flexible optische Systeme in den Körper Einsicht genommen wird. Darüber



hinaus besteht auf diese Weise die Möglichkeit innere Blutungen zu stillen und gutartige Geschwülste zu entfernen. Auch bei der ERCP, der endoskopischen Untersuchung des Bauchspeicheldrüsengang und der Gallenwege, besteht die Möglichkeit eines direkten therapeutischen Eingriffs (z.B. Entfernung von Gallengangsteinen oder Einlage von Gallengangendoprothesen). Schließlich werden auch Punktionen und Biopsien (Entnahmen von Gewebeproben aus Organen zur feingeweblichen Untersuchung) durchgeführt. Die Anlage von Ernährungssonden durch die Bauchdecke ist bei uns ein Routineeingriff. Auch die Untersuchung des Dünndarms mit Videokapseln (hierbei schluckt der Patient eine Minikamera in Pillengröße) ist bei uns möglich. Darüber hinaus sind wir in der Lage

durchzuführen sowie Säuremessungen in Magen und Speiseröhre vorzunehmen. Ferner werden Spiegelungen der Bronchien vorgenommen.

Desweiteren werden auch nahezu alle Arten der Herz- und Kreislaufuntersuchungen durchgeführt. Hierzu gehören EKG (Elektrokardiogramm), Belastungs-EKG, Langzeit-EKG, Langzeit-Blutdruckmessung, Analyse von Herzrhythmusstörungen, Druckmessungen im Lungenkreislauf und die Herzschrittmacherkontrolle.

Die wenigen kardiologischen Untersuchungen (z.B. Röntgendarstellung der Herzkranzgefäße), die nicht durchgeführt werden können, werden für Sie von Partnern in Spezialkliniken vorgenommen. Seit 2008 kooperieren wir intensiv mit dem Helios Klinik Wuppertal, einem Maximalversorger und Uniklinikum der Universität Witten/Herdecke.

Durch Ausrüstung mit modernsten Ultraschallgeräten können krankhafte Veränderungen der inneren Organe und der Blutgefäße dargestellt werden. Ferner besteht die Möglichkeit mittels TEE (hiermit wird eine Ultraschalluntersuchung des Herzens von innen über die Speiseröhre vorgenommen) Herzklappenfehler zuverlässig zu diagnostizieren. Mittels Lungenfunktionsanalyse und Bronchoskopie können Erkrankungen der Lunge erfasst werden.

Der Abteilung angeschlossen sind die Röntgenabteilungen und das Zentrallabor. In der Röntgenabteilung werden alle konventionellen Röntgenuntersuchungen vorgenommen. Darüber hinaus haben wir die Möglichkeit auch Röntgenuntersuchungen der Arterien durchzuführen. Die Strahlenbelastung durch Röntgengeräte konnte durch die Anschaffung modernster Technik auf ein kaum reduzierbares Minimum beschränkt werden. Über das Zentrallabor können nahezu alle für die Diagnostik erforderlichen Laboruntersuchungen vor Ort vorgenommen werden, so dass die Ergebnisse noch am gleichen Tag zur Verfügung stehen und sofort in Ihre Behandlung einbezogen werden können. Spezialuntersuchungen werden, wenn Sie diese benötigen sollten, von auswärtigen Instituten durchgeführt.



## B-[1].1.2 Art der Fachabteilung "Innere Medizin"

**Abteilungsart:** Hauptabteilung



**B-[1].2 Versorgungsschwerpunkte der Fachabteilung "Innere Medizin"**

	Versorgungsschwerpunkte	Erläuterungen
1	Endoskopie	
2	Diagnostik und Therapie von ischämischen Herzkrankheiten	In enger Zusammenarbeit mit der Kardiologie (Herzkatheteruntersuchungen) und Kardiochirurgie des Helios Klinikums Wuppertal.
3	Diagnostik und Therapie von sonstigen Formen der Herzkrankheit	
4	Diagnostik und Therapie von zerebrovaskulären Krankheiten	
5	Diagnostik und Therapie der Hypertonie (Hochdruckkrankheit)	
6	Diagnostik und Therapie von Erkrankungen des Magen-Darm-Traktes	
7	Diagnostik und Therapie von Erkrankungen der Leber, der Galle und des Pankreas	
8	Diagnostik und Therapie von Erkrankungen der Atemwege und der Lunge	
9	Intensivmedizin	

**B-[1].3 Medizinisch-pflegerische Leistungsangebote der Fachabteilung "Innere Medizin"**

Zusätzlich zu den in A-9 aufgeführten Leistungen bieten wir im Bereich der Inneren Medizin noch weitere Leistungen an:

	Medizinisch-pflegerisches Leistungsangebot	Erläuterungen
1	Bobath-Therapie (für Erwachsene und/oder Kinder)	

**B-[1].4 Nicht-medizinische Serviceangebote der Fachabteilung "Innere Medizin"**

Beachten Sie hierzu bitte die Angabe von A-10

**B-[1].5 Fallzahlen der Fachabteilung "Innere Medizin"**

**Anzahl stationärer Patienten:**      2697

**B-[1].6 Diagnosen**

**B-[1].6.1 Hauptdiagnosen nach ICD**

	ICD	Bezeichnung	Fallzahl
1	I50	Herzschwäche	304
2	J44	Sonstige anhaltende (chronische) Lungenkrankheit mit Verengung der Atemwege - COPD	118
3	I48	Herzrhythmusstörung, ausgehend von den Vorhöfen des Herzens	103
4	A09	Durchfallkrankheit bzw. Magen-Darm-Grippe, wahrscheinlich ausgelöst durch Bakterien, Viren oder andere Krankheitserreger	75
5	E11	Zuckerkrankheit, die nicht zwingend mit Insulin behandelt werden muss - Diabetes Typ-2	70
6	K29	Schleimhautentzündung des Magens bzw. des Zwölffingerdarms	69
7	J18	Lungenentzündung, Krankheitserreger vom Arzt nicht näher bezeichnet	66
8	R55	Ohnmachtsanfall bzw. Kollaps	62
9	K56	Darmverschluss (Ileus) ohne Eingeweidebruch	55
10	F10	Psychische bzw. Verhaltensstörung durch Alkohol	55
11	K57	Krankheit des Dickdarms mit vielen kleinen Ausstülpungen der Schleimhaut - Divertikulose	52
12	I21	Akuter Herzinfarkt	52
13	I63	Schlaganfall durch Verschluss eines Blutgefäßes im Gehirn - Hirninfarkt	50

**B-[1].6.2 Kompetenzdiagnosen**

	ICD	Bezeichnung	Fallzahl
1	I10	Bluthochdruck ohne bekannte Ursache	45
2	N30	Entzündung der Harnblase	42
3	K52	Sonstige Schleimhautentzündung des Magens bzw. des Darms, nicht durch Bakterien oder andere Krankheitserreger verursacht	41
4	R07	Hals- bzw. Brustschmerzen	38
5	K59	Sonstige Störung der Darmfunktion, z.B. Verstopfung oder Durchfall	38
6	J20	Akute Bronchitis	37
7	K80	Gallensteinleiden	34
8	G45	Kurzzeitige Durchblutungsstörung des Gehirns (TIA) bzw. verwandte Störungen	33
9	I80	Verschluss einer Vene durch ein Blutgerinnsel (Thrombose) bzw. oberflächliche Venenentzündung	32
10	K25	Magengeschwür	32
11	A41	Sonstige Blutvergiftung (Sepsis)	31
12	G40	Anfallsleiden - Epilepsie	28
13	J15	Lungenentzündung durch Bakterien	25
14	I20	Anfallsartige Enge und Schmerzen in der Brust - Angina pectoris	25
15	E86	Flüssigkeitsmangel	25
16	N39	Sonstige Krankheit der Niere, der Harnwege bzw. der Harnblase	23

	ICD	Bezeichnung	Fallzahl
17	K26	Zwölffingerdarmgeschwür	23
18	I11	Bluthochdruck mit Herzkrankheit	21
19	A46	Wundrose - Erysipel	20
20	A08	Durchfallkrankheit, ausgelöst durch Viren oder sonstige Krankheitserreger	20
21	I25	Herzkrankheit durch anhaltende (chronische) Durchblutungsstörungen des Herzens	20
22	I26	Verschluss eines Blutgefäßes in der Lunge durch ein Blutgerinnsel - Lungenembolie	19
23	C34	Bronchialkrebs bzw. Lungenkrebs	18
24	I47	Anfallsweise auftretendes Herzrasen	18
25	K21	Krankheit der Speiseröhre durch Rückfluss von Magensaft	18
26	I67	Sonstige Krankheit der Blutgefäße im Gehirn	17
27	B77	Infektionskrankheit, ausgelöst durch Spulwürmer - Askaridose	16
28	K70	Leberkrankheit durch Alkohol	16

## B-[1].7 Prozeduren nach OPS

### B-[1].7.1 OPS, 4stellig

	OPS	Bezeichnung	Fallzahl
1	1-632	Untersuchung der Speiseröhre, des Magens und des Zwölffingerdarms durch eine Spiegelung	766
2	8-930	Intensivmedizinische Überwachung von Atmung, Herz und Kreislauf ohne Messung des Drucks in der Lungenschlagader und im rechten Vorhof des Herzens	716
3	1-650	Untersuchung des Dickdarms durch eine Spiegelung - Koloskopie	424
4	3-200	Computertomographie (CT) des Schädels ohne Kontrastmittel	267
5	8-980	Behandlung auf der Intensivstation (Basisprozedur)	263
6	1-440	Entnahme einer Gewebeprobe (Biopsie) aus dem oberem Verdauungstrakt, den Gallengängen bzw. der Bauchspeicheldrüse bei einer Spiegelung	252
7	3-225	Computertomographie (CT) des Bauches mit Kontrastmittel	135
8	3-222	Computertomographie (CT) des Brustkorbes mit Kontrastmittel	91
9	8-800	Übertragung (Transfusion) von Blut, roten Blutkörperchen bzw. Blutplättchen eines Spenders auf einen Empfänger	75
10	5-452	Operative Entfernung oder Zerstörung von erkranktem Gewebe des Dickdarms	68

**B-[1].7.2 Kompetenzprozeduren**

	OPS	Bezeichnung	Fallzahl
1	1-444	Entnahme einer Gewebeprobe (Biopsie) aus dem unteren Verdauungstrakt bei einer Spiegelung	68
2	5-513	Operation an den Gallengängen bei einer Magenspiegelung	66
3	3-220	Computertomographie (CT) des Schädels mit Kontrastmittel	59
4	1-620	Untersuchung der Luftröhre und der Bronchien durch eine Spiegelung	51
5	8-931	Intensivmedizinische Überwachung von Atmung, Herz und Kreislauf mit Messung des Drucks in der oberen Hohlvene (zentraler Venendruck)	41
6	1-275	Untersuchung der linken Herzhälfte mit einem über die Schlagader ins Herz gelegten Schlauch (Katheter)	40
7	8-831	Legen bzw. Wechsel eines Schlauches (Katheter), der in den großen Venen platziert ist	40
8	8-987	Fachübergreifende Behandlung bei Besiedelung oder Infektion mit multiresistenten Krankheitserregern	37
9	3-052	Ultraschall des Herzens (Echokardiographie) von der Speiseröhre aus - TEE	34
10	5-469	Sonstige Operation am Darm	34
11	1-651	Untersuchung des S-förmigen Abschnitts des Dickdarms durch eine Spiegelung	30
12	1-640	Untersuchung der Gallengänge durch eine Röntgendarstellung mit Kontrastmittel bei einer Spiegelung des Zwölffingerdarms	23
13	8-152	Behandlung durch gezieltes Einstechen einer Nadel in den Brustkorb mit anschließender Gabe oder Entnahme von Substanzen, z.B. Flüssigkeit	22
14	8-640	Behandlung von Herzrhythmusstörungen mit Stromstößen - Defibrillation	22
15	1-642	Untersuchung der Gallen- und Bauchspeicheldrüsengänge durch eine Röntgendarstellung mit Kontrastmittel bei einer Spiegelung des Zwölffingerdarms	20
16	8-771	Herz bzw. Herz-Lungen-Wiederbelebung	19
17	5-377	Einsetzen eines Herzschrittmachers bzw. eines Impulsgebers (Defibrillator)	17
18	1-631	Untersuchung der Speiseröhre und des Magens durch eine Spiegelung	15
19	1-844	Untersuchung des Raumes zwischen Lunge und Rippen durch Flüssigkeits- oder Gewebeentnahme mit einer Nadel	14
20	5-431	Operatives Anlegen einer Magensonde durch die Bauchwand zur künstlichen Ernährung	13

**B-[1].8 Ambulante Behandlungsmöglichkeiten**

	Nr. der Ambulanz	Art der Ambulanz	Bezeichnung der Ambulanz	Leistung	Leistungsbezeichnung	Kommentar
1	AM04	Ermächtigungsambulanz § 116 SGB V	KV-Ambulanz	VI11	Diagnostik und Therapie von Erkrankungen des Magen-Darm-Traktes	
2	AM08	Notfallambulanz (24 h)	Notfallambulanz			
3	AM07	Privatambulanz	Privatambulanz			

**B-[1].9 Ambulante Operationen nach § 115b SGB V**

Sämtliche ambulante Operationen werden über die KV - Ermächtigung des Chefarztes der Inneren Medizin, Herrn Dr. med. Hermann-Josef Mellage, erbracht. Im Jahr werden hier ca. 600 Spiegelungen des Dickdarms erbracht.

**B-[1].10 Zulassung zum Durchgangs-Arztverfahren der Berufsgenossenschaft**

**Ambulante D-Arzt-Zulassung:** Nein

**Stat. BG-Zulassung:** Nein

**B-[1].11 Apparative Ausstattung**

	Apparative Ausstattung	Umgangssprachliche Bezeichnung	Kommentar/Erläuterung	24h Notfallverfügbarkeit
1	24h-pH-Metrie	pH-Wertmessung des Magens		
2	Bronchoskop	Gerät zur Luftröhren- und Bronchiospiegelung		Ja
3	24h-Blutdruck-Messung	24h-Blutdruck-Messung		
4	24h-EKG-Messung	24h-EKG-Messung		
5	Angiographiegerät/DSA	Gerät zur Gefäßdarstellung		Ja
6	Beatmungsgeräte/CPAP-Geräte	Maskenbeatmungsgerät mit dauerhaft positivem Beatmungsdruck		
7	Belastungs-EKG/Ergometrie	Belastungstest mit Herzstrommessung		
8	Bodyplethysmograph	Umfangreiches Lungenfunktionstestsystem		
9	Computertomograph (CT)	Schichtbildverfahren im Querschnitt mittels Röntgenstrahlen		Ja

	Apparative Ausstattung	Umgangssprachliche Bezeichnung	Kommentar/Erläuterung	24h Notfallverfügbarkeit
10	Defibrillator	Gerät zur Behandlung von lebensbedrohlichen Herzrhythmusstörungen		
11	Elektromyographie (EMG)/Gerät zur Bestimmung der Nervenleitgeschwindigkeit	Messung feinsten elektrischer Ströme im Muskel		
12	Endoskopisch-retrograder Cholangio-Pankreaticograph (ERCP)	Spiegelgerät zur Darstellung der Gallen- und Bauchspeicheldrüsengänge mittels Röntgenkontrastmittel		
13	Endosonographiegerät	Ultraschalldiagnostik im Körperinneren		
14	Gastroenterologisches Endoskop	Gerät zur Magen-Darm-Spiegelung		Ja
15	Gerät zur analen Sphinktermanometrie	Afterdruckmessgerät		
16	Gerät zur Argon-Plasma-Koagulation	Blutstillung und Gewebeverödung mittels Argon-Plasma		Ja
17	Kapselendoskop	Verschluckbares Spiegelgerät zur Darmspiegelung		
18	Laboranalyseautomaten für Hämatologie, klinische Chemie, Gerinnung und Mikrobiologie	Laborgeräte zur Messung von Blutwerten bei Blutkrankheiten, Stoffwechselleiden, Gerinnungsleiden und Infektionen		Ja
19	Laparoskop	Bauchhöhlenspiegelung		
20	Linksherzkathetermessplatz	Darstellung der Herzkranzgefäße mittels Röntgen-Kontrastmittel	In Kooperation mit dem Helios Klinikum Wuppertal	Nein
21	Röntgengerät/Durchleuchtungsgerät	Röntgengerät/ Durchleuchtungs-gerät		Ja
22	Sonographiegerät/ Dopplersonographiegerät/ Duplexsonographiegerät	Ultraschallgerät/mit Nutzung des Dopplereffekts/ farbkodierter Ultraschall		Ja
23	Spirometrie/Lungenfunktionsprüfung	Spirometrie/ Lungenfunktionsprüfung		

**B-[1].12 Personelle Ausstattung**

**B-[1].12.1 Ärzte und Ärztinnen**

**Ärzte und Ärztinnen insgesamt (außer Belegärzte und Belegärztinnen) (Vollkräfte):** 9 Vollkräfte

**Kommentar dazu:** In der Fachabteilung für Innere Medizin besitzen die Ärzte in der Regel einen Fachkundenachweis im Rettungsdienst und im Bereich Strahlenschutz

**– davon Fachärzte und Fachärztinnen (Vollkräfte):** 4 Vollkräfte

**Kommentar dazu:**

**Belegärzte und Belegärztinnen (nach § 121 SGB V) (Personen):** 0 Personen

**Kommentar dazu:**

**B-[1].12.1.1 Ärztliche Fachexpertise der Fachabteilung "Innere Medizin"**

	Facharztbezeichnungen	Erläuterungen
1	Innere Medizin	
2	Innere Medizin und SP Gastroenterologie	

**B-[1].12.1.2 Zusatzweiterbildung**

	Zusatzweiterbildung	Erläuterungen
1	Koloskopie (Sigmoido-Koloskopie)	
2	Notfallmedizin	
3	Röntgendiagnostik	

**B-[1].12.2 Pflegepersonal**

	Bezeichnung	Anzahl	Ausbildungsdauer	Kommentar/Erläuterung
1	Gesundheits- und Krankenpfleger und Gesundheits- und Krankenpflegerinnen	27 Vollkräfte	3 Jahre	
2	Gesundheits- und Kinderkrankenpfleger und Gesundheits- und Kinderkrankenpflegerinnen	0 Vollkräfte	3 Jahre	
3	Altenpfleger und Altenpflegerinnen	0 Vollkräfte	3 Jahre	

	Bezeichnung	Anzahl	Ausbildungsdauer	Kommentar/Erläuterung
4	Pflegeassistenten und Pflegeassistentinnen	0 Vollkräfte	2 Jahre	
5	Krankenpflegehelfer und Krankenpflegehelferinnen	2 Vollkräfte	1 Jahr	
6	Pflegehelfer und Pflegehelferinnen	0 Vollkräfte	ab 200 Std. Basiskurs	
7	Entbindungspfleger und Hebammen	0 Personen	3 Jahre	
8	Operationstechnische Assistenten und Operationstechnische Assistentinnen	0 Vollkräfte	3 Jahre	

**B-[1].12.2.1 Pflegerische Fachexpertise der Fachabteilung "Innere Medizin" – Anerkannte Fachweiterbildungen / akademische Abschlüsse**

	Anerkannte Fachweiterbildungen / zusätzliche akademische Abschlüsse	Kommentar/Erläuterung
1	Diplom	
2	Leitung von Stationen oder Funktionseinheiten	

**B-[1].12.2.2 Pflegerische Fachexpertise der Fachabteilung "Innere Medizin" – Zusatzqualifikation**

	Zusatzqualifikationen	Kommentar/Erläuterung
1	Palliativ Care	
2	Basale Stimulation	
3	Ernährungsmanagement	
4	Kinästhetik	
5	Praxisanleitung	
6	Qualitätsmanagement	
7	Schmerzmanagement	



### B-[1].12.3 Spezielles therapeutisches Personal

	Spezielles therapeutisches Personal	Kommentar
1	Diätassistent und Diätassistentin	
2	Kinästhetikbeauftragter und Kinästhetikbeauftragte	
3	Oecotrophologe und Oecotrophologin/ Ernährungswissenschaftler und Ernährungswissenschaftlerin	
4	Physiotherapeut und Physiotherapeutin	
5	Sozialarbeiter und Sozialarbeiterin	
6	Bobath-Therapeut und Bobath-Therapeutin für Erwachsene und/oder Kinder	
7	Medizinisch-technischer Assistent und Medizinisch- technische Assistentin/Funktionspersonal	

## B-[2] Allgemeine Chirurgie

### B-[2].1 Name

<b>FA-Bezeichnung:</b>	Allgemeine Chirurgie
<b>Name des Chefarztes:</b>	
<b>Straße:</b>	Alte Kölner Straße
<b>Hausnummer:</b>	9
<b>Ort:</b>	Wipperfürth
<b>PLZ:</b>	51688
<b>URL:</b>	<a href="http://www.krankenhaus-wipperfuerth.de">http://www.krankenhaus-wipperfuerth.de</a>
<b>Email:</b>	<a href="mailto:chirurgie@krankenhaus-wipperfuerth.de">chirurgie@krankenhaus-wipperfuerth.de</a>
<b>Telefon-Vorwahl:</b>	02267
<b>Telefon:</b>	889522
<b>Fax-Vorwahl:</b>	02267
<b>Fax:</b>	889552

**Leitung:** Dr. med. Klaus J.H. Friedhoff

**Oberärzte:** Ulrich Schymatzek

Dr. med. Axel Ternes

Dr. med. Astrid Höfeld-Sauer



Die Abteilung Chirurgie bietet für eine operative und konservative Behandlung von Erkrankungen der Blutgefäße, der inneren Organe und der Gelenke sowie bei Knochenbrüchen eine umfassende Versorgung. Die chirurgische Ambulanz ist 24 Stunden besetzt, sodass jederzeit kleinere und größere Notfälle behandelt werden können.

Unseren Ärzten der Chirurgie mit den Spezialgebieten Unfallchirurgie, Viszeralchirurgie und Orthopädie stehen drei moderne



Operationssäle zur Verfügung. Da gefäßchirurgische Krankheitsbilder häufig sehr komplex sind, arbeiten wir hier mit den großen gefäßchirurgische Zentren in Köln und Wuppertal zusammen.

Durch umfangreiche Kooperationen mit niedergelassenen Fachärzten wurde der Bereich der Knie- und Hüftendoprothetik und der Wirbelsäulenchirurgie stark ausgebaut und stellt mittlerweile einen Schwerpunkt der Tätigkeit der Chirurgischen Klinik dar. Die Klinik erbringt mittlerweile rund 350 endoprothetische Eingriffe im Jahr. In der Klinik befindet sich eine große chirurgische und orthopädische Gemeinschaftspraxis, mit der eine Vernetzung zwischen ambulanter und stationärer Behandlung praktiziert wird.

Im Abdominalzentrum (Magen-Darm-Zentrum) werden gemeinsam von chirurgischen und internistischen Ärzten und dem

Pflegepersonal alle gut- und bösartigen Erkrankungen des Magen-Darm-Traktes behandelt. Die Behandlung auf der „Bauchstation“ erfolgt nach anerkannten Leitlinien und gemeinsame Tumorkonferenzen bilden hierbei den Schwerpunkt.

Im Adipositaszentrum erfolgt die Behandlung und Beratung durch eine erfahrene chirurgische Ärztin als Adipositas-Case-Managerin. Sämtliche chirurgische Eingriffe, wie das Einsetzen eines Magenbandes werden angeboten.

Im Wundzentrum werden durch spezielle Wundmanager komplizierte chronische Wunden nach modernsten Therapiekriterien erfolgreich stationär und ambulant behandelt.

Um Ihre Behandlungszeit in der Klinik St. Josef soweit wie möglich zu verkürzen, haben wir ein ambulantes Operationszentrum gegründet. Hier erfolgt die Vorbereitung zur ambulanten Operation, die Operation selbst sowie die Nachbetreuung. All dies ist für Sie mit einem hohen Maß an Sicherheit und Komfort verbunden.

## B-[2].1.2 Art der Fachabteilung "Allgemeine Chirurgie"

**Abteilungsart:** Hauptabteilung

## B-[2].2 Versorgungsschwerpunkte der Fachabteilung "Allgemeine Chirurgie"

	Versorgungsschwerpunkte	Erläuterungen
1	Endokrine Chirurgie	
2	Magen-Darm-Chirurgie	
3	Leber-, Gallen-, Pankreaschirurgie	
4	Tumorchirurgie	
5	Metall-/Fremdkörperentfernungen	
6	Bandrekonstruktionen/Plastiken	
7	Gelenkersatzverfahren/Endoprothetik	
8	Behandlung von Dekubitalgeschwüren	
9	Septische Knochenchirurgie	
10	Diagnostik und Therapie von Knochenentzündungen	
11	Diagnostik und Therapie von Verletzungen des Kopfes	
12	Diagnostik und Therapie von Verletzungen des Halses	
13	Diagnostik und Therapie von Verletzungen des Thorax	
14	Diagnostik und Therapie von Verletzungen der Lumbosakralgegend, der Lendenwirbelsäule und des Beckens	
15	Diagnostik und Therapie von Verletzungen der Schulter und des Oberarmes	
16	Diagnostik und Therapie von Verletzungen des Ellenbogens und des Unterarmes	
17	Diagnostik und Therapie von Verletzungen des Handgelenkes und der Hand	

	Versorgungsschwerpunkte	Erläuterungen
18	Diagnostik und Therapie von Verletzungen der Hüfte und des Oberschenkels	
19	Diagnostik und Therapie von Verletzungen des Knies und des Unterschenkels	
20	Diagnostik und Therapie von Verletzungen der Knöchelregion und des Fußes	
21	Diagnostik und Therapie von sonstigen Verletzungen	
22	Chirurgie der peripheren Nerven	
23	Minimalinvasive laparoskopische Operationen	
24	Spezialsprechstunde	

## B-[2].3 Medizinisch-pflegerische Leistungsangebote der Fachabteilung "Allgemeine Chirurgie"

Beachten Sie hierzu bitte den Punkt A-9.

## B-[2].4 Nicht-medizinische Serviceangebote der Fachabteilung "Allgemeine Chirurgie"

Unsere nicht-medizinischen Serviceangebote finden Sie unter A-10.

## B-[2].5 Fallzahlen der Fachabteilung "Allgemeine Chirurgie"

**Anzahl stationärer Patienten:** 2613

**B-[2].6 Diagnosen**

**B-[2].6.1 Hauptdiagnosen nach ICD**

	ICD	Bezeichnung	Fallzahl
1	M17	Gelenkverschleiß (Arthrose) des Kniegelenkes	179
2	S06	Verletzung des Schädelinneren	164
3	K35	Akute Blinddarmentzündung	136
4	M16	Gelenkverschleiß (Arthrose) des Hüftgelenkes	120
5	K40	Leistenbruch (Hernie)	111
6	K80	Gallensteinleiden	103
7	S82	Knochenbruch des Unterschenkels, einschließlich des oberen Sprunggelenkes	92
8	M23	Schädigung von Bändern bzw. Knorpeln des Kniegelenkes	87
9	S52	Knochenbruch des Unterarmes	76
10	S72	Knochenbruch des Oberschenkels	66
11	M54	Rückenschmerzen	62
12	M75	Schulterverletzung	59
13	S42	Knochenbruch im Bereich der Schulter bzw. des Oberarms	58
14	I88	Lymphknotenschwellung, ohne Hinweis auf eine Krankheit	55
15	L03	Eitrige, sich ohne klare Grenzen ausbreitende Entzündung in tiefer liegendem Gewebe - Phlegmone	51

**B-[2].6.2 Kompetenzdiagnosen**

	ICD	Bezeichnung	Fallzahl
1	I84	Krampfaderartige Erweiterung der Venen im Bereich des Enddarms - Hämorrhoiden	55
2	T84	Komplikationen durch künstliche Gelenke, Metallteile oder durch Verpflanzung von Gewebe in Knochen, Sehnen, Muskeln bzw. Gelenken	51
3	K43	Bauchwandbruch (Hernie)	43
4	M48	Sonstige Krankheit der Wirbelsäule	39
5	K36	Sonstige Blinddarmentzündung	38
6	S83	Verrenkung, Verstauchung oder Zerrung des Kniegelenkes bzw. seiner Bänder	37
7	K60	Einriss der Schleimhaut (Fissur) bzw. Bildung eines röhrenartigen Ganges (Fistel) im Bereich des Afteres oder Mastdarms	34
8	L05	Eitrige Entzündung in der Gesäßfalte durch eingewachsene Haare - Pilonidalsinus	32
9	K57	Krankheit des Dickdarms mit vielen kleinen Ausstülpungen der Schleimhaut - Divertikulose	30
10	C18	Dickdarmkrebs im Bereich des Grimmdarms (Kolon)	29
11	K56	Darmverschluss (Ileus) ohne Eingeweidebruch	28
12	S22	Knochenbruch der Rippe(n), des Brustbeins bzw. der Brustwirbelsäule	26
13	S32	Knochenbruch der Lendenwirbelsäule bzw. des Beckens	26

	ICD	Bezeichnung	Fallzahl
14	L02	Abgekapselter eitriger Entzündungsherd (Abszess) in der Haut bzw. an einem oder mehreren Haaransätzen	24
15	M51	Sonstiger Bandscheibenschaden	23

**B-[2].7 Prozeduren nach OPS**

**B-[2].7.1 OPS, 4stellig**

	OPS	Bezeichnung	Fallzahl
1	5-812	Operation am Gelenknorpel bzw. an den knorpeligen Zwischenscheiben (Menisken) durch eine Spiegelung	233
2	5-470	Operative Entfernung des Blinddarms	169
3	5-820	Operatives Einsetzen eines künstlichen Hüftgelenks	149
4	8-561	Funktionsorientierte körperliche Übungen und Anwendungen	147
5	5-511	Operative Entfernung der Gallenblase	141
6	5-822	Operatives Einsetzen eines künstlichen Kniegelenks	126
7	5-469	Sonstige Operation am Darm	114
8	8-980	Behandlung auf der Intensivstation (Basisprozedur)	111
9	5-530	Operativer Verschluss eines Leistenbruchs (Hernie)	109
10	8-910	Regionale Schmerzbehandlung durch Einbringen eines Betäubungsmittels in einen Spaltraum im Wirbelkanal (Epiduralraum)	109
11	3-200	Computertomographie (CT) des Schädels ohne Kontrastmittel	105
12	5-895	Ausgedehnte operative Entfernung von erkranktem Gewebe an Haut bzw. Unterhaut	98
13	8-930	Intensivmedizinische Überwachung von Atmung, Herz und Kreislauf ohne Messung des Drucks in der Lungenschlagader und im rechten Vorhof des Herzens	96
14	3-203	Computertomographie (CT) der Wirbelsäule und des Rückenmarks ohne Kontrastmittel	92

**B-[2].7.2 Kompetenzprozeduren**

	OPS	Bezeichnung	Fallzahl
1	5-790	Einrichten (Reposition) eines Knochenbruchs oder einer Ablösung der Wachstumsfuge und Befestigung der Knochenteile mit Hilfsmitteln wie Schrauben oder Platten von außen	84
2	5-787	Entfernung von Hilfsmitteln, die zur Befestigung von Knochenteilen z.B. bei Brüchen verwendet wurden	75
3	5-794	Operatives Einrichten (Reposition) eines mehrfachen Bruchs im Gelenkbereich eines langen Röhrenknochens und Befestigung der Knochenteile mit Hilfsmitteln wie Schrauben oder Platten	73
4	3-225	Computertomographie (CT) des Bauches mit Kontrastmittel	68
5	5-814	Wiederherstellende Operation an Sehnen bzw. Bändern des Schultergelenks durch eine Spiegelung	67
6	5-793	Operatives Einrichten (Reposition) eines einfachen Bruchs im Gelenkbereich eines langen Röhrenknochens	65
7	5-811	Operation an der Gelenkinnenhaut durch eine Spiegelung	63
8	5-455	Operative Entfernung von Teilen des Dickdarms	61
9	5-810	Erneute Operation eines Gelenks durch eine Spiegelung	59

	OPS	Bezeichnung	Fallzahl
10	5-893	Operative Entfernung von abgestorbenem Gewebe im Bereich einer Wunde bzw. von erkranktem Gewebe an Haut oder Unterhaut	50
11	5-493	Operative Behandlung von Hämorrhoiden	48
12	5-536	Operativer Verschluss eines Narbenbruchs (Hernie)	40
13	8-190	Spezielle Verbandstechnik	38
14	5-541	Operative Eröffnung der Bauchhöhle bzw. des dahinter liegenden Gewebes	35
15	5-800	Erneute operative Begutachtung und Behandlung nach einer Gelenkoperation	35
16	5-534	Operativer Verschluss eines Nabelbruchs (Hernie)	34
17	5-491	Operative Behandlung von röhrenartigen Gängen im Bereich des Darmausganges (Analfisteln)	28
18	5-821	Erneute Operation, Wechsel bzw. Entfernung eines künstlichen Hüftgelenks	26
19	5-069	Sonstige Operation an Schilddrüse bzw. Nebenschilddrüsen	20
20	5-839	Sonstige Operation an der Wirbelsäule	16

**B-[2].8 Ambulante Behandlungsmöglichkeiten**

	Nr. der Ambulanz	Art der Ambulanz	Bezeichnung der Ambulanz	Leistung	Leistungsbezeichnung	Kommentar
1	AM09	D-Arzt-/Berufsgenossenschaftliche Ambulanz	BG-Ambulanz			
2	AM04	Ermächtigungsambulanz § 116 SGB V	KV-Ambulanz			
3	AM08	Notfallambulanz (24 h)	Notfallambulanz			
4	AM07	Privatambulanz	Privatambulanz			

**B-[2].9 Ambulante Operationen nach § 115b SGB V**

	OPS	Bezeichnung	Fallzahl
1	5-812	Operation am Gelenkknorpel bzw. an den knorpeligen Zwischenscheiben (Menisken) durch eine Spiegelung	161
2	5-530	Operativer Verschluss eines Leistenbruchs (Hernie)	52
3	5-787	Entfernung von Hilfsmitteln, die zur Befestigung von Knochenteilen z.B. bei Brüchen verwendet wurden	31
4	5-810	Erneute Operation eines Gelenks durch eine Spiegelung	30
5	5-790	Einrichten (Reposition) eines Knochenbruchs oder einer Ablösung der Wachstumsfuge und Befestigung der Knochenteile mit Hilfsmitteln wie Schrauben oder Platten von außen	20
6	5-056	Operation zur Lösung von Verwachsungen um einen Nerv bzw. zur Druckentlastung des Nervs oder zur Aufhebung der Nervenfunktion	20
7	5-849	Sonstige Operation an der Hand	18
8	5-841	Operation an den Bändern der Hand	12



**B-[2].10 Zulassung zum Durchgangs-Arztverfahren der Berufsgenossenschaft**

**Ambulante D-Arzt-Zulassung:** Ja

**Stat. BG-Zulassung:** Nein

**B-[2].11 Apparative Ausstattung**

	Apparative Ausstattung	Umgangssprachliche Bezeichnung	Kommentar/Erläuterung	24h Notfallverfügbarkeit
1	Defibrillator	Gerät zur Behandlung von lebensbedrohlichen Herzrhythmusstörungen		
2	MIC-Einheit (Minimalinvasive Chirurgie)	Minimal in den Körper eindringende, also gewebeschonende Chirurgie		
3	Angiographiegerät/DSA	Gerät zur Gefäßdarstellung		Ja
4	Beatmungsgeräte/CPAP-Geräte	Maskenbeatmungsgerät mit dauerhaft positivem Beatmungsdruck		
5	Computertomograph (CT)	Schichtbildverfahren im Querschnitt mittels Röntgenstrahlen		Ja
6	Gerät zur Argon-Plasma-Koagulation	Blutstillung und Gewebeverödung mittels Argon-Plasma		Ja
7	Röntgengerät/Durchleuchtungsgerät	Röntgengerät/ Durchleuchtungs-gerät		Ja

**B-[2].12 Personelle Ausstattung**

**B-[2].12.1 Ärzte und Ärztinnen**

**Ärzte und Ärztinnen insgesamt (außer Belegärzte und Belegärztinnen) (Vollkräfte):** 11 Vollkräfte

**Kommentar dazu:**

**– davon Fachärzte und Fachärztinnen (Vollkräfte):** 10 Vollkräfte

**Kommentar dazu:**

**Belegärzte und Belegärztinnen (nach § 121 SGB V) (Personen):** 0 Personen

**Kommentar dazu:**

**B-[2].12.1.1 Ärztliche Fachexpertise der Fachabteilung "Allgemeine Chirurgie"**

	Facharztbezeichnungen	Erläuterungen
1	Viszeralchirurgie	
2	Unfallchirurgie	
3	Allgemeine Chirurgie	

**B-[2].12.1.2 Zusatzweiterbildung**

	Zusatzweiterbildung	Erläuterungen
1	Sportmedizin	
2	Transfusionsmedizin	
3	Notfallmedizin	

**B-[2].12.2 Pflegepersonal**

	Bezeichnung	Anzahl	Ausbildungsdauer	Kommentar/Erläuterung
1	Gesundheits- und Krankenpfleger und Gesundheits- und Krankenpflegerinnen	30 Vollkräfte	3 Jahre	
2	Gesundheits- und Kinderkrankenpfleger und Gesundheits- und Kinderkrankenpflegerinnen	1 Vollkräfte	3 Jahre	
3	Altenpfleger und Altenpflegerinnen	0 Vollkräfte	3 Jahre	

	Bezeichnung	Anzahl	Ausbildungsdauer	Kommentar/Erläuterung
4	Pflegeassistenten und Pflegeassistentinnen	0 Vollkräfte	2 Jahre	
5	Krankenpflegehelfer und Krankenpflegehelferinnen	2 Vollkräfte	1 Jahr	
6	Pflegehelfer und Pflegehelferinnen	0 Vollkräfte	ab 200 Std. Basiskurs	
7	Entbindungspfleger und Hebammen	0 Personen	3 Jahre	
8	Operationstechnische Assistenten und Operationstechnische Assistentinnen	0 Vollkräfte	3 Jahre	

**B-[2].12.2.1 Pflegerische Fachexpertise der Fachabteilung "Allgemeine Chirurgie" – Anerkannte Fachweiterbildungen / akademische Abschlüsse**

	Anerkannte Fachweiterbildungen / zusätzliche akademische Abschlüsse	Kommentar/Erläuterung
1	Diplom	
2	Leitung von Stationen oder Funktionseinheiten	

**B-[2].12.2.2 Pflegerische Fachexpertise der Fachabteilung "Allgemeine Chirurgie" – Zusatzqualifikation**

	Zusatzqualifikationen	Kommentar/Erläuterung
1	Advanced Life Support	
2	Ernährungsmanagement	
3	Kinästhetik	
4	Praxisanleitung	
5	Qualitätsmanagement	
6	Schmerzmanagement	
7	Wundmanagement	

**B-[2].12.3 Spezielles therapeutisches Personal**

	Spezielles therapeutisches Personal	Kommentar
1	Diätassistent und Diätassistentin	
2	Kinästhetikbeauftragter und Kinästhetikbeauftragte	
3	Masseur/Medizinischer Bademeister und Masseurin/ Medizinische Bademeisterin	
4	Oecotrophologe und Oecotrophologin/ Ernährungswissenschaftler und Ernährungswissenschaftlerin	
5	Physiotherapeut und Physiotherapeutin	
6	Sozialarbeiter und Sozialarbeiterin	
7	Wundmanager und Wundmanagerin/Wundberater und Wundberaterin/Wundexperte und Wundexpertin/ Wundbeauftragter und Wundbeauftragte	
8	Medizinisch-technischer Assistent und Medizinisch- technische Assistentin/Funktionspersonal	

## B-[3] Frauenheilkunde

### B-[3].1 Name

<b>FA-Bezeichnung:</b>	Frauenheilkunde
<b>Name des Chefarztes:</b>	
<b>Straße:</b>	Alte Kölner Straße
<b>Hausnummer:</b>	9
<b>Ort:</b>	Wipperfürth
<b>PLZ:</b>	51688
<b>URL:</b>	<a href="http://www.krankenhaus-wipperfuerth.de">http://www.krankenhaus-wipperfuerth.de</a>
<b>Email:</b>	<a href="mailto:frauenheilkunde@krankenhaus-wipperfuerth.de">frauenheilkunde@krankenhaus-wipperfuerth.de</a>
<b>Telefon-Vorwahl:</b>	02267
<b>Telefon:</b>	889542
<b>Fax-Vorwahl:</b>	02267
<b>Fax:</b>	889546

**Leitung:** Dr. med. Thomas Rau-Horn

**Oberärzte:** Dr. med. Irmgard Kriebel

Dr. med. Winfried Hoene



Das operative Spektrum der Abteilung Gynäkologie ist breit gefächert. Neben den klassischen Operationen der weiblichen Genitalien und der Brust wird auch die minimalinvasive Chirurgie, die auch als Schlüsselloch-Chirurgie bezeichnet wird, angeboten. Hiermit können mittels kleinster Schnitte selbst große operative Eingriffe an den Eierstöcken, Eileitern und bei Verwachsungen durchgeführt werden. Viele dieser Eingriffe können auch als ambulante Operationen durchgeführt werden.

Eine moderne und schonende Methode der Gebärmutterentfernung wird ebenfalls erfolgreich an der Klinik St. Josef praktiziert. Die LASH-Operationstechnik, bei der das Organ für die Patientin sehr schonend durch eine Bauchspiegelung entfernt wird, war bisher meist spezialisierten endoskopischen Operationszentren vorbehalten.



Im Beckenbodenzentrum erfolgt die Diagnostik sowie die operative und konservative Behandlung der weiblichen Harninkontinenz. Für die Diagnostik bietet die Klinik St. Josef eine spezialisierte Sprechstunde an, in der Sie an einem modernen urodynamischen Meßplatz schmerzfrei untersucht werden. Anschließend erstellen wir in einer persönlichen Beratung ein individuelles Behandlungskonzept, bei dem ggf. erforderliche operative Behandlungen, wie etwa Beckenboden-Rekonstruktionen,

spannungsfreie Schlingen (TVT, TVT-O), Burch-OP, aber auch konservative Therapien mit Medikamenten, verschiedenen Pessaren oder Beckenbodengymnastik mit Bio-Feedback oder Elektrostimulation angewendet werden können.

Moderne diagnostische Verfahren (diagnostische Laparoskopie, Ultraschall-Diagnostik mit Schwarz-Weiß und Farbdoppler

(3D / 4D-Verfahren), Sterilitätsdiagnostik) werden in der gynäkologischen Abteilung ebenso angeboten wie die Krebsvorsorge.

Wir arbeiten mit dem Helios-Klinikum (Maximalversorger und Uniklinikum der Universität Witten/Herdecke) zusammen.

**B-[3].1.2 Art der Fachabteilung "Frauenheilkunde"**

**Abteilungsart:** Hauptabteilung

**B-[3].2 Versorgungsschwerpunkte der Fachabteilung "Frauenheilkunde"**

	Versorgungsschwerpunkte	Erläuterungen
1	Beckenbodenzentrum	
2	Operative Therapien bei Endometriose	
3	Diagnostik und Therapie von bösartigen Tumoren der Brustdrüse	
4	Diagnostik und Therapie von gutartigen Tumoren der Brustdrüse	
5	Diagnostik und Therapie von sonstigen Erkrankungen der Brustdrüse	
6	Kosmetische/Plastische Mammachirurgie	Im Bereich der plastischen Mammachirurgie bietet Frau Dr. Kriebel Brustaufbau bei zu kleiner Brust oder Fehlen der Brustdrüse ebenso wie Brustreduktion bei zu großer Brust oder Brustasymmetrie an.
7	Endoskopische Operationen	
8	Gynäkologische Abdominalchirurgie	
9	Inkontinenzchirurgie	
10	Diagnostik und Therapie gynäkologischer Tumoren	

**B-[3].3 Medizinisch-pflegerische Leistungsangebote der Fachabteilung "Frauenheilkunde"**

Neben den unter Punkt A-9 aufgelisteten Leistungsangeboten bieten wir noch folgende Aspekte im Bereich Frauenheilkunde an.

	Medizinisch-pflegerisches Leistungsangebot	Erläuterungen
1	Beckenbodengymnastik, Biofeedback des Beckenbodens	
2	Kontinenztraining/Inkontinenzberatung	

**B-[3].4 Nicht-medizinische Serviceangebote der Fachabteilung "Frauenheilkunde"**

Beachten Sie hierzu bitte, dass unser Angebot den Angabe des Punktes A-10 entspricht.

**B-[3].5 Fallzahlen der Fachabteilung "Frauenheilkunde"**

**Anzahl stationärer Patienten:** 547

---

**B-[3].6 Diagnosen**

**B-[3].6.1 Hauptdiagnosen nach ICD**

	ICD	Bezeichnung	Fallzahl
1	D25	Gutartiger Tumor der Gebärmtermuskulatur	92
2	N83	Nichtentzündliche Krankheit des Eierstocks, des Eileiters bzw. der Gebärmutterbänder	55
3	N81	Vorfall der Scheide bzw. der Gebärmutter	37
4	N39	Sonstige Krankheit der Niere, der Harnwege bzw. der Harnblase	35
5	N80	Gutartige Wucherung der Gebärmutterschleimhaut außerhalb der Gebärmutter	34
6	N70	Eileiterentzündung bzw. Eierstockentzündung	22
7	N73	Sonstige Entzündung im weiblichen Becken	22
8	N87	Zell- und Gewebeveränderungen im Bereich des Gebärmutterhalses	21
9	D27	Gutartiger Eierstocktumor	19
10	C56	Eierstockkrebs	15

**B-[3].6.2 Kompetenzdiagnosen**

	ICD	Bezeichnung	Fallzahl
1	N92	Zu starke, zu häufige bzw. unregelmäßige Regelblutung	15
2	C54	Gebärmutterkrebs	14
3	C50	Brustkrebs	13
4	N85	Sonstige nichtentzündliche Krankheit der Gebärmutter, ausgenommen des Gebärmutterhalses	13
5	D24	Gutartiger Brustdrüsentumor	9
6	T81	Komplikationen bei ärztlichen Eingriffen	9
7	N97	Unfruchtbarkeit der Frau	8
8	N95	Störung im Zusammenhang mit den Wechseljahren	7
9	D39	Tumor der weiblichen Geschlechtsorgane ohne Angabe, ob gutartig oder bösartig	7



**B-[3].7 Prozeduren nach OPS**

**B-[3].7.1 OPS, 4stellig**

	OPS	Bezeichnung	Fallzahl
1	5-683	Vollständige operative Entfernung der Gebärmutter	145
2	5-704	Operative Raffung der Scheidenwand bzw. Straffung des Beckenbodens mit Zugang durch die Scheide	110
3	5-651	Operative Entfernung oder Zerstörung von Gewebe des Eierstocks	78
4	5-653	Operative Entfernung des Eierstocks und der Eileiter	41
5	5-657	Operatives Lösen von Verwachsungen an Eierstock und Eileitern ohne Zuhilfenahme von Geräten zur optischen Vergrößerung	36
6	5-469	Sonstige Operation am Darm	36
7	5-681	Operative Entfernung und Zerstörung von erkranktem Gewebe der Gebärmutter	33
8	1-672	Untersuchung der Gebärmutter durch eine Spiegelung	28
9	5-593	Operation zur Anhebung des Blasenhalbes bei Blasenschwäche mit Zugang durch die Scheide	26
10	5-671	Operative Entnahme einer kegelförmigen Gewebeprobe aus dem Gebärmutterhals	25
11	5-702	Operative Entfernung oder Zerstörung von erkranktem Gewebe der Scheide bzw. des Raumes zwischen Gebärmutter und Dickdarm (Douglasraum) mit Zugang durch die Scheide	25
12	1-471	Entnahme einer Gewebeprobe (Biopsie) aus der Gebärmutterschleimhaut ohne operativen Einschnitt	22

**B-[3].7.2 Kompetenzprozeduren**

	OPS	Bezeichnung	Fallzahl
1	5-661	Operative Entfernung eines Eileiters	21
2	5-682	Fast vollständige operative Entfernung der Gebärmutter	18
3	5-549	Sonstige Bauchoperation	16
4	5-728	Operative Entbindung durch die Scheide mittels Saugglocke	16
5		Operative Entfernung oder Zerstörung von Gewebe aus der Bauchhöhle	14
6	5-870	Operative brusterhaltende Entfernung von Brustdrüsengewebe ohne Entfernung von Achsellymphknoten	14
7	5-543	Operative Entfernung oder Zerstörung von Gewebe aus der Bauchhöhle	14
8	5-667	Wiederherstellung der Durchgängigkeit der Eileiter durch Einbringen von Flüssigkeit bzw. Gas	14
9	1-694	Untersuchung des Bauchraums bzw. seiner Organe durch eine Spiegelung	13
10	8-560	Anwendung von natürlichem oder künstlichem Licht zu Heilzwecken - Lichttherapie	11
11	1-661	Untersuchung der Harnröhre und der Harnblase durch eine Spiegelung	10
12	5-659	Sonstige Operation am Eierstock	9

	OPS	Bezeichnung	Fallzahl
13	5-685	Operative Entfernung der Gebärmutter einschließlich des umgebenden Gewebes sowie des oberen Anteils der Scheide	7
14	5-402	Ausräumung mehrerer Lymphknoten einer Region [als selbstständige Operation]	7
15	5-871	Operative brusterhaltende Entfernung von Brustdrüsengewebe mit Entfernung von Achsellymphknoten	≤5
16	5-707	Wiederherstellende Operation am kleinen Becken bzw. am Raum zwischen Gebärmutter und Dickdarm (Douglasraum)	≤5

### B-[3].8 Ambulante Behandlungsmöglichkeiten

	Nr. der Ambulanz	Art der Ambulanz	Bezeichnung der Ambulanz	Leistung	Leistungsbezeichnung	Kommentar
1	AM04	Ermächtigungsambulanz § 116 SGB V	KV-Ambulanz			
2	AM08	Notfallambulanz (24 h)	Notfallambulanz			
3	AM07	Privatambulanz	Privatambulanz			

**B-[3].9 Ambulante Operationen nach § 115b SGB V**

	OPS	Bezeichnung	Fallzahl
1	1-672	Untersuchung der Gebärmutter durch eine Spiegelung	105
2	5-690	Operative Zerstörung des oberen Anteils der Gebärmutter Schleimhaut - Ausschabung	99
3	5-711	Operation an der Scheidenvorhofdrüse (Bartholin-Drüse)	27
4	1-694	Untersuchung des Bauchraums bzw. seiner Organe durch eine Spiegelung	11

**B-[3].10 Zulassung zum Durchgangs-Arztverfahren der Berufsgenossenschaft**

**Ambulante D-Arzt-Zulassung:** Nein

**Stat. BG-Zulassung:** Nein

**B-[3].11 Apparative Ausstattung**

	Apparative Ausstattung	Umgangssprachliche Bezeichnung	Kommentar/Erläuterung	24h Notfallverfügbarkeit
1	3-D/4-D-Ultraschallgerät	3-D/4-D-Ultraschallgerät		
2	Beatmungsgeräte/CPAP-Geräte	Maskenbeatmungsgerät mit dauerhaft positivem Beatmungsdruck		
3	Computertomograph (CT)	Schichtbildverfahren im Querschnitt mittels Röntgenstrahlen		Ja
4	Defibrillator	Gerät zur Behandlung von lebensbedrohlichen Herzrhythmusstörungen		
5	MIC-Einheit (Minimalinvasive Chirurgie)	Minimal in den Körper eindringende, also gewebeschonende Chirurgie		
6	Röntgengerät/Durchleuchtungsgerät	Röntgengerät/Durchleuchtungs-gerät		Ja
7	Sonographiegerät/ Dopplersonographiegerät/ Duplexsonographiegerät	Ultraschallgerät/mit Nutzung des Dopplereffekts/ farbkodierter Ultraschall		Ja
8	Uroflow/Blasendruckmessung	Uroflow/ Blasendruckmessung		

**B-[3].12 Personelle Ausstattung**

**B-[3].12.1 Ärzte und Ärztinnen**

**Ärzte und Ärztinnen insgesamt (außer Belegärzte und Belegärztinnen) (Vollkräfte):** 8 Vollkräfte

**Kommentar dazu:**

**– davon Fachärzte und Fachärztinnen (Vollkräfte):** 5 Vollkräfte

**Kommentar dazu:**

**Belegärzte und Belegärztinnen (nach § 121 SGB V) (Personen):** 0 Personen

**Kommentar dazu:**

**B-[3].12.1.1 Ärztliche Fachexpertise der Fachabteilung "Frauenheilkunde"**

	Facharztbezeichnungen	Erläuterungen
1	Frauenheilkunde und Geburtshilfe	

**B-[3].12.1.2 Zusatzweiterbildung**

	Zusatzweiterbildung	Erläuterungen
1	ambulante Chemotherapie	
2	Mammasprechstunde	
3	spezielle operative Gynäkologie	
4	Inkontinenzsprechstunde	

**B-[3].12.2 Pflegepersonal**

	Bezeichnung	Anzahl	Ausbildungsdauer	Kommentar/Erläuterung
1	Gesundheits- und Krankenpfleger und Gesundheits- und Krankenpflegerinnen	3 Vollkräfte	3 Jahre	
2	Gesundheits- und Kinderkrankenpfleger und Gesundheits- und Kinderkrankenpflegerinnen	0 Vollkräfte	3 Jahre	
3	Altenpfleger und Altenpflegerinnen	0 Vollkräfte	3 Jahre	
4	Pflegeassistenten und Pflegeassistentinnen	0 Vollkräfte	2 Jahre	

	Bezeichnung	Anzahl	Ausbildungsdauer	Kommentar/Erläuterung
5	Krankenpflegehelfer und Krankenpflegehelferinnen	0 Vollkräfte	1 Jahr	
6	Pflegehelfer und Pflegehelferinnen	0 Vollkräfte	ab 200 Std. Basiskurs	
7	Entbindungspfleger und Hebammen	0 Personen	3 Jahre	
8	Operationstechnische Assistenten und Operationstechnische Assistentinnen	0 Vollkräfte	3 Jahre	

**B-[3].12.2.2 Pflegerische Fachexpertise der Fachabteilung "Frauenheilkunde" – Zusatzqualifikation**

	Zusatzqualifikationen	Kommentar/Erläuterung
1	Kinästhetik	
2	Praxisanleitung	
3	Qualitätsmanagement	

**B-[3].12.3 Spezielles therapeutisches Personal**

	Spezielles therapeutisches Personal	Kommentar
1	Physiotherapeut und Physiotherapeutin	
2	Sozialarbeiter und Sozialarbeiterin	

## B-[4] Geburtshilfe

### B-[4].1 Name

<b>FA-Bezeichnung:</b>	Geburtshilfe
<b>Name des Chefarztes:</b>	
<b>Straße:</b>	Alte Kölner Straße
<b>Hausnummer:</b>	9
<b>Ort:</b>	Wipperfürth
<b>PLZ:</b>	51688
<b>URL:</b>	<a href="http://www.krankenhaus-wipperfuerth.de">http://www.krankenhaus-wipperfuerth.de</a>
<b>Email:</b>	<a href="mailto:frauenheilkunde@krankenhaus-wipperfuerth.de">frauenheilkunde@krankenhaus-wipperfuerth.de</a>
<b>Telefon-Vorwahl:</b>	02267
<b>Telefon:</b>	889542
<b>Fax-Vorwahl:</b>	02267
<b>Fax:</b>	889546

**Leitung:** Dr. med. Thomas Rau-Horn

**Oberärzte:** Dr. med. Irmgard Kriebel

Dr. med. Winfried Hoene



Die lebendigen Fakten sprechen für sich: In drei Kreißsälen kommen in der Klinik St. Josef jährlich rund 600 Babys zur Welt. Ein eingespieltes Team von Ärzten, Hebammen, Beleghebammen, Therapeuten und Pflegepersonal kümmert sich um Sie - vor, während und nach der Geburt.

Unsere Mutter-Kind-Station wurde so gestaltet, dass sie sich ganz den Bedürfnissen der jungen Familie anpasst und zwar sowohl für die Zeit vor der Geburt als auch danach. In unseren modernen hellen Räumen wie auch in Familienzimmern (Sonderleistung) erleben Sie eine geborgene Atmosphäre. So ist es für die junge Familie einfacher, sich an die neue Lebenssituation zu gewöhnen.



Unser Pflegeteam arbeitet nach dem neuesten Pflegestandard integrativ. Das bedeutet, dass eine Schwester für Mutter und Kind und natürlich auch dem Vater in allen Situationen Ansprechpartner ist.

Sollte ein Kaiserschnitt nötig werden, arbeiten wir nach dem Misgav-Ladach-Prinzip. Darunter ist eine sehr sanfte Art der OP zu verstehen.

Neben der Periduralanästhesie (In der Geburtshilfe wird sie angewendet, um eine schmerzarme Geburt zu ermöglichen) bieten wir Ihnen viele Möglichkeiten aus der

Homöopathie um die Geburt zu unterstützen.

Die Geburtshilfe in der Klinik St. Josef begleitet jedes Elternpaar individuell durch die Geburt und anschließend auf der Wochenstation. Die Philosophie der Klinik St. Josef ist es, die werdenden Eltern rundum zu begleiten, zu beraten und zu betreuen. Wir lassen uns ganz auf Ihre Wünsche als Eltern ein.

Unsere Hebammen sowie auch Beleghebammen versorgen und unterstützen die Mutter vor und während der Geburt. Nach der Entlassung wird eine Hebamme die Nachsorge im häuslichen Bereich übernehmen.

Mit unserer Elternschule „Josefine“ bieten wir allen werdenden Eltern eine optimale „Rund-um-Betreuung“ vor, während und nach der Geburt.

Mit der Elternschule, die in Kooperation mit dem Haus der Familie verwirklicht werden konnte, ist die Klinik St. Josef in der Lage, ihr Angebot noch gezielter auf die Bedürfnisse junger Eltern auszurichten und ihnen in der Zeit rund um die Geburt eine optimale Hilfestellung zu bieten.



## B-[4].1.2 Art der Fachabteilung "Geburtshilfe"

**Abteilungsart:** Hauptabteilung

## B-[4].2 Versorgungsschwerpunkte der Fachabteilung "Geburtshilfe"

	Versorgungsschwerpunkte	Erläuterungen
1	Betreuung von Risikoschwangerschaften	
2	Diagnostik und Therapie von Krankheiten während der Schwangerschaft, der Geburt und des Wochenbettes	
3	Geburtshilfliche Operationen	

## B-[4].3 Medizinisch-pflegerische Leistungsangebote der Fachabteilung "Geburtshilfe"

Neben dem Angebot gemäß A-9 bieten wir Ihnen im Bereich der Geburtshilfe noch weitere Leistungsaspekte:

	Medizinisch-pflegerisches Leistungsangebot	Erläuterungen
1	integrierte Wochenbettpflege	
2	Stillcafe	
3	Rückbildungsgymnastik	
4	Babyschwimmen	
5	Geburtsvorbereitungskurse/ Schwangerschaftsgymnastik	
6	Säuglingspflegekurse	
7	Stillberatung	
8	Wochenbettgymnastik/Rückbildungsgymnastik	

**B-[4].4 Nicht-medizinische Serviceangebote der Fachabteilung "Geburtshilfe"**

Diese Leistungsangebote entnehmen Sie bitte dem Punkt A-10.

	Serviceangebot	Erläuterungen
1	Familienzimmer	Auf Wunsch wird, wenn genügend Kapazitäten vorhanden ist und gegen ein Entgelt, auch der Vater mit auf dem Zimmer untergebracht.
2	Mutter-Kind-Zimmer/Familienzimmer	Neugeborene und Ihre Mütter werden bei uns grundsätzlich in einem Raum untergebracht.

**B-[4].5 Fallzahlen der Fachabteilung "Geburtshilfe"**

**Anzahl stationärer Patienten:** 1336

**B-[4].6 Diagnosen**

**B-[4].6.1 Hauptdiagnosen nach ICD**

	ICD	Bezeichnung	Fallzahl
1	Z38	Neugeborene	530
2	O70	Dammriss während der Geburt	174
3	O48	Schwangerschaft, die über den erwarteten Geburtstermin hinausgeht	63
4	O63	Sehr lange dauernde Geburt	55
5	O80	Normale Geburt eines Kindes	47
6	O65	Geburtshindernis durch Normabweichung des mütterlichen Beckens	36
7	O68	Komplikationen bei Wehen bzw. Entbindung durch Gefahrenzustand des Kindes	34
8	O99	Sonstige Krankheit der Mutter, die an anderen Stellen der internationalen Klassifikation der Krankheiten (ICD-10) eingeordnet werden kann, die jedoch Schwangerschaft, Geburt und Wochenbett verkompliziert	30
9	O71	Sonstige Verletzung während der Geburt	27
10	O42	Vorzeitiger Blasensprung	27
11	O26	Betreuung der Mutter bei sonstigen Zuständen, die vorwiegend mit der Schwangerschaft verbunden sind	27
12	O64	Geburtshindernis durch falsche Lage bzw. Haltung des ungeborenen Kindes kurz vor der Geburt	27
13	O21	Übermäßiges Erbrechen während der Schwangerschaft	27
14	O60	Vorzeitige Wehen und Entbindung	23
15	O20	Blutung in der Frühschwangerschaft	22



## B-[4].6.2 Kompetenzdiagnosen

	ICD	Bezeichnung	Fallzahl
1	O82	Geburt eines Kindes durch Kaiserschnitt	20
2	O47	Wehen, die nicht zur Eröffnung des Muttermundes beitragen - Unnütze Wehen	19
3	O34	Betreuung der Mutter bei festgestellten oder vermuteten Fehlbildungen oder Veränderungen der Beckenorgane	17
4	O36	Betreuung der Mutter wegen sonstiger festgestellter oder vermuteter Komplikationen beim ungeborenen Kind	13
5	O72	Blutung nach der Geburt	10
6	O44	Fehllage der Plazenta vor dem Muttermund	8
7	O13	Schwangerschaftsbedingter Bluthochdruck ohne Eiweißausscheidung im Urin	8
8	O45	Vorzeitige Ablösung des Mutterkuchens (Plazenta)	7

**B-[4].7 Prozeduren nach OPS**

**B-[4].7.1 OPS, 4stellig**

	OPS	Bezeichnung	Fallzahl
1	9-262	Versorgung eines Neugeborenen nach der Geburt	564
2	5-758	Wiederherstellende Operation an den weiblichen Geschlechtsorganen nach Dammriss während der Geburt	253
3	8-910	Regionale Schmerzbehandlung durch Einbringen eines Betäubungsmittels in einen Spaltraum im Wirbelkanal (Epiduralraum)	216
4	5-749	Sonstiger Kaiserschnitt	197
5	9-260	Überwachung und Betreuung einer normalen Geburt	155
6	9-261	Überwachung und Betreuung einer Geburt mit erhöhter Gefährdung für Mutter oder Kind	124
7	5-690	Operative Zerstörung des oberen Anteils der Gebärmutter Schleimhaut - Ausschabung	65
8	5-738	Erweiterung des Scheideneingangs durch Dammschnitt während der Geburt mit anschließender Naht	48
9	5-399	Sonstige Operation an Blutgefäßen	10

**B-[4].7.2 Kompetenzprozeduren**

	OPS	Bezeichnung	Fallzahl
1	5-728	Operative Entbindung durch die Scheide mittels Saugglocke	16
2	5-756	Entfernung von zurückgebliebenen Resten des Mutterkuchens (Plazenta) nach der Geburt	10
3	5-720	Operative Entbindung durch die Scheide mittels Geburtszange	10
4	5-674	Wiederherstellende Operation am Gebärmutterhals in der Schwangerschaft	6
5	5-740	Klassischer Kaiserschnitt	6

**B-[4].8 Ambulante Behandlungsmöglichkeiten**

	Nr. der Ambulanz	Art der Ambulanz	Bezeichnung der Ambulanz	Leistung	Leistungsbezeichnung	Kommentar
1	AM04	Ermächtigungsambulanz § 116 SGB V	KV-Ambulanz			
2	AM08	Notfallambulanz (24 h)	Notfallambulanz			
3	AM07	Privatambulanz	Privatambulanz			

**B-[4].9 Ambulante Operationen nach § 115b SGB V**

Im Bereich der Geburtshilfe werden keine ambulanten Operationen angeboten.

**B-[4].10 Zulassung zum Durchgangs-Arztverfahren der Berufsgenossenschaft**

**Ambulante D-Arzt-Zulassung:** Nein

**Stat. BG-Zulassung:** Nein

**B-[4].11 Apparative Ausstattung**

	Apparative Ausstattung	Umgangssprachliche Bezeichnung	Kommentar/Erläuterung	24h Notfallverfügbarkeit
1	Entspannungsbadewanne	(„Sonstiges“)		
2	3-D/4-D-Ultraschallgerät	3-D/4-D-Ultraschallgerät		
3	Gerät zur Kardiotokographie	Gerät zur gleichzeitigen Messung der Herztöne und der Wehentätigkeit (Wehenschreiber)		Ja

**B-[4].12 Personelle Ausstattung**

**B-[4].12.1 Ärzte und Ärztinnen**

**Ärzte und Ärztinnen insgesamt (außer Belegärzte und Belegärztinnen) (Vollkräfte):** 8 Vollkräfte

**Kommentar dazu:**

**– davon Fachärzte und Fachärztinnen (Vollkräfte):** 5 Vollkräfte

**Kommentar dazu:**

**Belegärzte und Belegärztinnen (nach § 121 SGB V) (Personen):** 0 Personen

**Kommentar dazu:**

**B-[4].12.1.1 Ärztliche Fachexpertise der Fachabteilung "Geburtshilfe"**

	Facharztbezeichnungen	Erläuterungen
1	Frauenheilkunde und Geburtshilfe	

**B-[4].12.2 Pflegepersonal**

	Bezeichnung	Anzahl	Ausbildungsdauer	Kommentar/Erläuterung
1	Gesundheits- und Krankenpfleger und Gesundheits- und Krankenpflegerinnen	0 Vollkräfte	3 Jahre	
2	Gesundheits- und Kinderkrankenpfleger und Gesundheits- und Kinderkrankenpflegerinnen	7 Vollkräfte	3 Jahre	
3	Altenpfleger und Altenpflegerinnen	0 Vollkräfte	3 Jahre	
4	Pflegeassistenten und Pflegeassistentinnen	0 Vollkräfte	2 Jahre	
5	Krankenpflegehelfer und Krankenpflegehelferinnen	0 Vollkräfte	1 Jahr	
6	Pflegehelfer und Pflegehelferinnen	0 Vollkräfte	ab 200 Std. Basiskurs	
7	Entbindungspfleger und Hebammen	6 Personen	3 Jahre	
8	Operationstechnische Assistenten und Operationstechnische Assistentinnen	0 Vollkräfte	3 Jahre	

**B-[4].12.2.1 Pflegerische Fachexpertise der Fachabteilung "Geburtshilfe" – Anerkannte Fachweiterbildungen / akademische Abschlüsse**

**B-[4].12.2.2 Pflegerische Fachexpertise der Fachabteilung "Geburtshilfe" – Zusatzqualifikation**

	Zusatzqualifikationen	Kommentar/Erläuterung
1	Stillberatung	
2	Kinästhetik	
3	Praxisanleitung	
4	Qualitätsmanagement	

**B-[4].12.3 Spezielles therapeutisches Personal**

	Spezielles therapeutisches Personal	Kommentar
1	Stillberaterin	
2	Physiotherapeut und Physiotherapeutin	
3	Sozialarbeiter und Sozialarbeiterin	

## B-[5] Hals-, Nasen-, Ohrenheilkunde

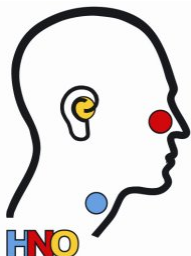
### B-[5].1 Name

<b>FA-Bezeichnung:</b>	Hals-, Nasen-, Ohrenheilkunde
<b>Name des Chefarztes:</b>	
<b>Straße:</b>	Alte Kölner Straße
<b>Hausnummer:</b>	9
<b>Ort:</b>	Wipperfürth
<b>PLZ:</b>	51688
<b>URL:</b>	<a href="http://www.krankenhaus-wipperfuertth.de">http://www.krankenhaus-wipperfuertth.de</a>
<b>Email:</b>	<a href="mailto:hno@krankenhaus-wipperfuertth.de">hno@krankenhaus-wipperfuertth.de</a>
<b>Telefon-Vorwahl:</b>	02267
<b>Telefon:</b>	4022
<b>Fax-Vorwahl:</b>	02267
<b>Fax:</b>	5553

### Ärzte: Dr. Robert und Anne Spindler

Die Ärzte der HNO-Abteilung bieten Hilfe bei Erkrankungen der Sinnesorgane: Hören, Riechen, Schmecken sowie das Gleichgewicht.

Seit der Zeit, als nicht wenige Menschen berechtigte Angst vor Hals-Nasen-Ohren-Ärzten hatten, hat sich einiges geändert: Die HNO-Heilkunde gehört zu den ersten Fachrichtungen, in denen schonende Behandlungsverfahren wie die minimalinvasive Chirurgie, die Mikrochirurgie mit OP-Mikroskop sowie Endoskope entwickelt wurden. Vor allem solche technischen Neuerungen haben sowohl den Heilerfolg verbessert als auch Nebenwirkungen verringert. Unsere HNO-Belegabteilung verfügt über die genannten modernen Verfahren.



HNO-Krankheiten im Kindesalter weisen häufig eine andere Symptomatik und therapeutische Erreichbarkeit auf als Erkrankungen im Erwachsenenalter. Das einfühlsame HNO-Team verfügt über einen großen Erfahrungsschatz im Umgang mit unseren kleinen Patienten. In diesem Rahmen bieten wir Ihnen auch die stationäre Mitaufnahme eines Elternteils an.

Die HNO-Belegabteilung wird gemeinschaftlich von Dr. med. Robert Spindler, Facharzt für HNO Erkrankungen und Facharzt für Anästhesiologie, und seiner Ehefrau und Kollegin Anne Spindler, Fachärztin für HNO Erkrankungen, geführt.

Die Schwerpunkte der Tätigkeit liegen in der Diagnostik und Therapie von Hör-, Stimm-, Schluck- und Schlafstörungen, der mikroskopischen-endoskopischen Chirurgie der Nase und der Nasennebenhöhlen und der Entfernung von Mandeln und Polypen.

**B-[5].1.2 Art der Fachabteilung "Hals-, Nasen-, Ohrenheilkunde"**

**Abteilungsart:** Belegabteilung

**B-[5].2 Versorgungsschwerpunkte der Fachabteilung "Hals-, Nasen-, Ohrenheilkunde"**

	Versorgungsschwerpunkte	Erläuterungen
1	Neugeborenen-Hörscreening	
2	Diagnostik und Therapie von Krankheiten des äußeren Ohres	
3	Diagnostik und Therapie von Krankheiten des Mittelohres und des Warzenfortsatzes	
4	Diagnostik und Therapie von Krankheiten des Innenohres	
5	Operative Fehlbildungskorrektur des Ohres	
6	Schwindeldiagnostik/-therapie	
7	Diagnostik und Therapie von Infektionen der oberen Atemwege	
8	Diagnostik und Therapie von Erkrankungen der Nasennebenhöhlen	
9	Plastisch-rekonstruktive Chirurgie	
10	Diagnostik und Therapie von Krankheiten der Mundhöhle	
11	Diagnostik und Therapie von Erkrankungen der Kopfspeicheldrüsen	
12	Diagnostik und Therapie von Erkrankungen des Kehlkopfes	
13	Diagnostik und Therapie von Tumoren im Kopf-Hals-Bereich	
14	Diagnostik und Therapie von Tumoren im Bereich der Ohren	
15	Spezialsprechstunde	

**B-[5].3 Medizinisch-pflegerische Leistungsangebote der Fachabteilung "Hals-, Nasen-, Ohrenheilkunde"**

Beachten Sie hierzu bitte unser Angebot gemäß A-9.

**B-[5].4 Nicht-medizinische Serviceangebote der Fachabteilung "Hals-, Nasen-, Ohrenheilkunde"**

Bitte beachten Sie hierzu bitte unser Angebot gemäß A10.

	Serviceangebot	Erläuterungen
1	Rooming-in	Das "Rooming-in" erlaubt den Müttern und Vätern oder anderen Bezugspersonen, bei einem kranken Kind im Krankenhaus zu bleiben.

**B-[5].5 Fallzahlen der Fachabteilung "Hals-, Nasen-, Ohrenheilkunde"**

**Anzahl stationärer Patienten:** 267

**B-[5].6 Diagnosen**

**B-[5].6.1 Hauptdiagnosen nach ICD**

	ICD	Bezeichnung	Fallzahl
1	J35	Anhaltende (chronische) Krankheit der Gaumen- bzw. Rachenmandeln	127
2	H81	Störung des Gleichgewichtsorgans	78
3	J34	Sonstige Krankheit der Nase bzw. der Nasennebenhöhlen	42
4	H91	Sonstiger Hörverlust	10
5	J03	Akute Mandelentzündung	≤5
6	J36	Abgekapselter eitriger Entzündungsherd (Abszess) in Umgebung der Mandeln	≤5
7	H65	Nichteitrige Mittelohrentzündung	≤5
8	G51	Krankheit des Gesichtsnervs	≤5
9	I65	Verschluss bzw. Verengung einer zum Gehirn führenden Schlagader ohne Entwicklung eines Schlaganfalls	≤5
10	H61	Sonstige Krankheit der Ohrmuschel bzw. des Gehörgangs	≤5



## B-[5].6.2 Kompetenzdiagnosen

Die Kompetenzdiagnosen sind bereits durch den Punkt B 6.1 dargestellt worden und finden deshalb an dieser Stelle nicht noch einmal ausdrückliche Erwähnung.

**B-[5].7 Prozeduren nach OPS**

**B-[5].7.1 OPS, 4stellig**

	OPS	Bezeichnung	Fallzahl
1	5-281	Operative Entfernung der Gaumenmandeln (ohne Entfernung der Rachenmandel) - Tonsillektomie ohne Adenotomie	95
2	5-215	Operation an der unteren Nasenmuschel	42
3	5-214	Operative Entfernung bzw. Wiederherstellung der Nasenscheidewand	41
4	5-282	Operative Entfernung von Gaumen- und Rachenmandeln	35
5	5-220	Einstich in die Nasennebenhöhle zur Spülung und Ableitung von Sekreten	15
6	5-200	Operativer Einschnitt in das Trommelfell	8
7	5-285	Operative Entfernung der Rachenmandeln bzw. ihrer Wucherungen (ohne Entfernung der Gaumenmandeln)	7
8	5-289	Sonstige Operation an Gaumen- bzw. Rachenmandeln	≤5
9	3-200	Computertomographie (CT) des Schädels ohne Kontrastmittel	≤5
10	5-984	Operation unter Verwendung optischer Vergrößerungshilfen, z.B. Lupenbrille, Operationsmikroskop	≤5

**B-[5].7.2 Kompetenzprozeduren**

Die Kompetenzprozeduren dieser Fachabteilung sind bereits durch den Punkt B 7.1 dargestellt worden und finden deshalb an dieser Stelle nicht noch einmal ausdrückliche Erwähnung.

**B-[5].8 Ambulante Behandlungsmöglichkeiten**

Die ambulante Behandlung erfolgt in erster Linie über die HNO-Praxis Drs. Spindler und im Krankenhaus.

**B-[5].9 Ambulante Operationen nach § 115b SGB V**

	OPS	Bezeichnung	Fallzahl
1	5-285	Operative Entfernung der Rachenmandeln bzw. ihrer Wucherungen (ohne Entfernung der Gaumenmandeln)	40
2	5-200	Operativer Einschnitt in das Trommelfell	18

**B-[5].10 Zulassung zum Durchgangs-Arztverfahren der Berufsgenossenschaft**

**Ambulante D-Arzt-Zulassung:**      Nein

**Stat. BG-Zulassung:**                Nein

**B-[5].11 Apparative Ausstattung**

	Apparative Ausstattung	Umgangssprachliche Bezeichnung	Kommentar/Erläuterung	24h Notfallverfügbarkeit
1	Ohrmikroskopie	(„Sonstiges“)		
2	OAE/ Bera	(„Sonstiges“)		
3	Audiometrie-Labor	Hörtestlabor		
4	Beatmungsgeräte/CPAP-Geräte	Maskenbeatmungsgerät mit dauerhaft positivem Beatmungsdruck		

**B-[5].12 Personelle Ausstattung**

**B-[5].12.1 Ärzte und Ärztinnen**

**Ärzte und Ärztinnen insgesamt (außer Belegärzte und Belegärztinnen) (Vollkräfte):**      0 Vollkräfte

**Kommentar dazu:**

**– davon Fachärzte und Fachärztinnen (Vollkräfte):**      0 Vollkräfte

**Kommentar dazu:**

**Belegärzte und Belegärztinnen (nach § 121 SGB V) (Personen):**      2 Personen

**Kommentar dazu:**

**B-[5].12.1.1 Ärztliche Fachexpertise der Fachabteilung "Hals-, Nasen-, Ohrenheilkunde"**

	Facharztbezeichnungen	Erläuterungen
1	Anästhesiologie	
2	Hals-Nasen-Ohrenheilkunde	

**B-[5].12.2 Pflegepersonal**

	Bezeichnung	Anzahl	Ausbildungsdauer	Kommentar/Erläuterung
1	Gesundheits- und Krankenpfleger und Gesundheits- und Krankenpflegerinnen	1 Vollkräfte	3 Jahre	
2	Gesundheits- und Kinderkrankenpfleger und Gesundheits- und Kinderkrankenpflegerinnen	1 Vollkräfte	3 Jahre	
3	Altenpfleger und Altenpflegerinnen	0 Vollkräfte	3 Jahre	
4	Pflegeassistenten und Pflegeassistentinnen	0 Vollkräfte	2 Jahre	
5	Krankenpflegehelfer und Krankenpflegehelferinnen	1 Vollkräfte	1 Jahr	
6	Pflegehelfer und Pflegehelferinnen	0 Vollkräfte	ab 200 Std. Basiskurs	
7	Entbindungspfleger und Hebammen	0 Personen	3 Jahre	
8	Operationstechnische Assistenten und Operationstechnische Assistentinnen	0 Vollkräfte	3 Jahre	

**B-[5].12.2.2 Pflegerische Fachexpertise der Fachabteilung "Hals-, Nasen-, Ohrenheilkunde" – Zusatzqualifikation**

	Zusatzqualifikationen	Kommentar/Erläuterung
1	Kinästhetik	
2	Praxisanleitung	
3	Qualitätsmanagement	

**B-[5].12.3 Spezielles therapeutisches Personal**

	Spezielles therapeutisches Personal	Kommentar
1	Physiotherapeut und Physiotherapeutin	
2	Sozialarbeiter und Sozialarbeiterin	

## B-[6] Abteilung für Anästhesiologie, Intensivmedizin und Schmerztherapie

### B-[6].1 Name

Bitte beachten Sie, dass es sich hierbei um eine nicht-bettenführende Abteilung handelt.

<b>FA-Bezeichnung:</b>	Abteilung für Anästhesiologie, Intensivmedizin und Schmerztherapie
<b>Name des Chefarztes:</b>	
<b>Straße:</b>	Alte Kölner Straße
<b>Hausnummer:</b>	9
<b>Ort:</b>	Wipperfürth
<b>PLZ:</b>	51688
<b>URL:</b>	<a href="http://www.krankenhaus-wipperfuerth.de">http://www.krankenhaus-wipperfuerth.de</a>
<b>Email:</b>	<a href="mailto:anaesthesie@krankenhaus-wipperfuerth.de">anaesthesie@krankenhaus-wipperfuerth.de</a>
<b>Telefon-Vorwahl:</b>	02267
<b>Telefon:</b>	8890
<b>Fax-Vorwahl:</b>	02267
<b>Fax:</b>	889513

**Leitung:** Chefarzt Dr. med. Raymund Preuß

**Oberarzt:** Dipl.-med. Bernd Reichenbach



Zur Aufgabe der Abteilung für Anästhesiologie, Intensivmedizin und Schmerztherapie gehört die Betreuung der Patienten, die während eines medizinischen Eingriffs eine Narkose benötigen. Alle modernen Anästhesieverfahren – einschließlich der Regionalanästhesie – werden in der Klinik St. Josef durchgeführt. Vor jedem operativen Eingriff erfolgt eine sorgfältige Untersuchung in der Anästhesie-Sprechstunde.

Ein Team von Fachärzten und speziell ausgebildetem Fachpersonal, das sich vor während und nach der Operation individuell um den Patienten kümmert, steht rund um die Uhr zur Verfügung.

Die interdisziplinäre Intensivstation verfügt über acht Plätze (davon drei mit Beamtungsmöglichkeiten). Hier werden Patienten mit schweren Erkrankungen und nach größeren Operationen intensivmedizinisch versorgt.

Die Klinik verfügt über eine krankenhausinterne postoperative und konsiliarische Schmerztherapie mit kassenärztlicher Ermächtigung zur Schmerzbehandlung definierter Diagnosen auf Zuweisung niedergelassener Ärzte.

**B-[6].3 Medizinisch-pflegerische Leistungsangebote der Fachabteilung "Abteilung für Anästhesiologie, Intensivmedizin und Schmerztherapie"**

Bitte beachten Sie hierzu die Angaben unter A-9

**B-[6].4 Nicht-medizinische Serviceangebote der Fachabteilung "Abteilung für Anästhesiologie, Intensivmedizin und Schmerztherapie"**

Beachten Sie hierzu bitte A-10

**B-[6].8 Ambulante Behandlungsmöglichkeiten**

	Nr. der Ambulanz	Art der Ambulanz	Bezeichnung der Ambulanz	Leistung	Leistungsbezeichnung	Kommentar
1	AM04	Ermächtigungsambulanz § 116 SGB V	KV-Ambulanz			
2	AM07	Privatambulanz	Privatambulanz			

**B-[6].12 Personelle Ausstattung**

**B-[6].12.1 Ärzte und Ärztinnen**

**Ärzte und Ärztinnen insgesamt (außer Belegärzte und Belegärztinnen) (Vollkräfte):** 6 Vollkräfte

**Kommentar dazu:**

**– davon Fachärzte und Fachärztinnen (Vollkräfte):** 5 Vollkräfte

**Kommentar dazu:**

**Belegärzte und Belegärztinnen (nach § 121 SGB V) (Personen):** 0 Personen

**Kommentar dazu:**

**B-[6].12.1.1 Ärztliche Fachexpertise der Fachabteilung "Abteilung für Anästhesiologie, Intensivmedizin und Schmerztherapie"**

	Facharztbezeichnungen	Erläuterungen
1	Anästhesiologie	

**B-[6].12.1.2 Zusatzweiterbildung**

	Zusatzweiterbildung	Erläuterungen
1	spezielle Anästhesiologische Intensivmedizin	
2	Akupunktur	

**B-[6].12.2 Pflegepersonal**

	Bezeichnung	Anzahl	Ausbildungsdauer	Kommentar/Erläuterung
1	Gesundheits- und Krankenpfleger und Gesundheits- und Krankenpflegerinnen	29 Vollkräfte	3 Jahre	
2	Gesundheits- und Kinderkrankenpfleger und Gesundheits- und Kinderkrankenpflegerinnen	0 Vollkräfte	3 Jahre	
3	Altenpfleger und Altenpflegerinnen	0 Vollkräfte	3 Jahre	
4	Pflegeassistenten und Pflegeassistentinnen	0 Vollkräfte	2 Jahre	
5	Krankenpflegehelfer und Krankenpflegehelferinnen	0 Vollkräfte	1 Jahr	
6	Pflegehelfer und Pflegehelferinnen	0 Vollkräfte	ab 200 Std. Basiskurs	
7	Entbindungspfleger und Hebammen	0 Personen	3 Jahre	
8	Operationstechnische Assistenten und Operationstechnische Assistentinnen	2 Vollkräfte	3 Jahre	

**B-[6].12.2.1 Pflegerische Fachexpertise der Fachabteilung "Abteilung für Anästhesiologie, Intensivmedizin und Schmerztherapie" – Anerkannte Fachweiterbildungen / akademische Abschlüsse**

	Anerkannte Fachweiterbildungen / zusätzliche akademische Abschlüsse	Kommentar/Erläuterung
1	Intensivpflege und Anästhesie	
2	Operationsdienst	

**B-[6].12.2.2 Pflegerische Fachexpertise der Fachabteilung "Abteilung für Anästhesiologie, Intensivmedizin und Schmerztherapie" – Zusatzqualifikation**

	Zusatzqualifikationen	Kommentar/Erläuterung
1	Praxisanleitung	
2	Qualitätsmanagement	



## C Qualitätssicherung

### C-4 Teilnahme an sonstigen Verfahren der externen vergleichenden Qualitätssicherung

Die Klinik St. Josef nimmt an einer externen Qualitätssicherung durch das Westdeutsche Darm - Centrum teil.

Alle in unserem Haus durchgeführten Darmspiegelungen und -operationen werden an das Westdeutsche Darm - Centrum gemeldet. Diese Daten werden dort dann auf ein mögliches Optimierungspotential hin mit anderen an dieser Qualitätssicherung teilnehmenden Krankenhäusern verglichen. Mittlerweile kann unser Haus eine steigende Anzahl von teilnehmenden und davon profitierenden Patienten vorweisen.

### C-5 Umsetzung der Mindestmengenvereinbarung nach § 137 SGB V

	Leistungsbereich	Mindestmenge (im Berichtsjahr)	Erbrachte Menge (im Berichtsjahr)	Ausnahmetatbestand	Kommentar/Erläuterung
1	06 - Kniegelenk Totalendoprothese (2008)	50	123		

## D Qualitätsmanagement

Ende des Jahres 2008 wurde die Klinik St. Josef mit dem Qualitätssiegel der KTQ (Kooperation für Transparenz und Qualität im Krankenhaus) ausgezeichnet. Damit können wir eine optimierte Qualität in der Patientenversorgung nachweisen. Wir befinden uns in einem laufenden Prozess der Qualitätsüberprüfung und Weiterentwicklung.



## D-1 Qualitätspolitik

Die Basis der Qualitätspolitik an der Klinik St. Josef ist sein Leitbild.

Hieraus ergeben sich die vier Hauptperspektiven:

- Patientenperspektive - Dienst am Menschen
- Mitarbeiterperspektive - Dienstgemeinschaft
- Prozessperspektive - Fachlichkeit
- Wirtschaftlichkeit

Alle Entscheidungen und jegliches Handeln sollen sich an der Vision des Leitbildes messen lassen.

Methodische Grundlage für die Umsetzung der Qualitätspolitik ist das Qualitätsmanagementmodell nach KTQ®.

### D-1.1 Leitbild (Leitmotto) des Krankenhauses, Vision, Mission

Das Leitbild wurde in den Jahren 2003/2004 erarbeitet. Beteiligt waren interessierte Mitarbeiter/innen aus allen Bereichen der Klinik unter der Leitung der Geschäftsführung.

Ziel und Zweck dieser leitbildorientierten Arbeit ist die grundlegende Ausrichtung unserer Klinik an übergeordneten Maßstäben und somit die Möglichkeit, bestimmte Ziele begründet abzuleiten und das Unternehmen strategisch daran auszurichten. Das Leitbild stellt nicht den derzeitigen Ist-Zustand unseres Tun dar, sondern vielmehr das Ziel, auf das wir hinarbeiten.

Unser Leitbild lautet:

#### Grundlagen

Wir bieten Menschen in besonderen Lebenslagen Unterstützung und Hilfe. Unsere Grundsätze verpflichten alle, unbeschadet ihrer Rechtsstellung oder Aufgabe. Wir erwarten von allen Mitarbeiter/innen Loyalität gegenüber unserem Auftrag und Selbstverständnis, Korrektheit, Verlässlichkeit und Fürsorge.

Unser Handeln wird geleitet durch das christliche Beispiel der Nächstenliebe. Es ist geprägt von unserer Überzeugung, dass jeder Mensch in allen Phasen seines Lebens von Gott gewollt und geliebt ist und damit Würde und Schutz genießt. Wir haben Ehrfurcht vor dem Leben und tragen dazu bei, dass das Leben trotz Krankheiten und Behinderung als sinnvoll erfahren werden kann.

#### Ethik

Wir sehen in unseren Patienten nicht nur den aktuellen Befund, sondern einen Menschen, dem wir ganzheitliche Zuwendung zukommen lassen. Angehörige beziehen wir in unser Handeln mit ein. Sterbende und deren Familien erfahren eine Begleitung in Würde.



Wir orientieren uns an den Grundsätzen der katholischen Kirche und bieten Hilfe aus dem christlichen Glauben an; dabei respektieren wir andere religiöse Überzeugungen.

Wir sind davon überzeugt, dass Fortschritt nur in ethischen Grenzen genutzt werden sollte. Daher sehen wir die Notwendigkeit der ständigen Weiterentwicklung einer medizinischen Ethik auf der Grundlage unseres Glaubens.

Alle Beschäftigten des Hauses bilden eine Dienstgemeinschaft. So leistet jeder einen unverzichtbaren Beitrag zur Erreichung unserer Ziele. Über Hierarchien hinweg pflegen wir untereinander einen Umgang, der von gegenseitigem Akzeptieren und Respektieren geprägt ist. Hierin zeigt sich, ob unser Auftrag für Dritte da zu sein, mit Leben erfüllt wird.

## **Fachlichkeit**

Unsere Entscheidungen basieren auf fundierter Fachkenntnis. Diese zu fördern und zu fordern ist ebenso Bestandteil der Personalentwicklung wie die Stärkung sozialer und ethischer Kompetenz.

Erfolgreiches Arbeiten hängt entscheidend von der Bereitschaft zur berufsgruppenübergreifenden Zusammenarbeit und von mitverantwortlichem Handeln aller Mitarbeiter ab.

Vorgesetzte beachten die Persönlichkeit des Geführten und regen zu Eigenverantwortung, Mitdenken und Mitgestalten an.

Wir erarbeiten verbindliche Arbeitsabläufe zur Stärkung unserer Handlungsfähigkeit.

Unsere Professionalität zeigt sich in dem verantwortungsvollen Umgang mit Ressourcen.

Wir lassen Konflikte erkennbar werden, um sie einer Lösung zuführen zu können."

Im Jahr 2008 wurde das Leitbild im Rahmen eines Projektes aktualisiert und weiter konkretisiert.

## **D-1.2 Qualitätsmanagementansatz / -grundsätze des Krankenhauses**

### **D-1.2.1 Patientenorientierung**

Basierend auf dem Leitbild und unseren Grundüberzeugungen sind alle Prozesse in der Klinik darauf ausgerichtet, unsere Patienten während des Krankenhausaufenthaltes so zu betreuen, dass sie fachlich kompetent nach dem aktuellen Stand des Wissens - unter Berücksichtigung ihrer individuellen Lebenssituation und ihres Krankheitsbildes - behandelt und gepflegt werden.

Dazu gehört, dass Patienten und Angehörige aktiv und eigenverantwortlich am Behandlungsprozess beteiligt werden.

Unser Ziel ist es auch dem hilfsbedürftigen Menschen ein größtmögliches Maß an Selbstständigkeit zu erhalten.

Sowohl diagnostische und therapeutische als auch pflegerische Maßnahmen werden eingehend mit den Patienten besprochen und wenn erforderlich eine anschließende Versorgung und Behandlung nach dem Krankenhausaufenthalt in Absprache mit dem Patienten und weiter behandelnden Ärzten geregelt.

## **D-1.2.2 Verantwortung und Führung**

Alle Bereiche der Klinik sind beauftragt ihren Beitrag zur Umsetzung des Leitbildes, der Ziele und Strategien zu leisten.

Mit der Verwirklichung der strategischen und operativen Qualitätsziele entspricht die Krankenhausleitung ihrer Organisations- und Aufsichtspflicht und trägt die Gesamtverantwortung für das Qualitätsmanagement.

Durch eine angemessene Qualitätsplanung sollen die zur Erfüllung der Qualitätsziele notwendigen Prozesse durch die Krankenhausleitung festgelegt werden. Qualitätsziele werden sowohl zeitnah als auch in der jährlichen QMS-Bewertung überprüft.

Um der wesentlichen Bedeutung des Qualitätsmanagements gerecht zu werden, ist die Stabsstelle der QM-Beauftragten direkt der Geschäftsführung zugeordnet.

## **D-1.2.3 Mitarbeiterorientierung und -beteiligung**

Entsprechend der Aussage unseres Leitbildes, dass die Mitarbeiter/innen unser wichtigstes Potential sind, ist es unser Ziel, dass unsere Mitarbeiter sich in hohem Maße mit der Klinik St. Josef identifizieren.

Die im Jahr 2008 erfolgte Erstzertifizierung des Krankenhauses nach KTQ<sup>®</sup> wurde von von zahlreichen Mitarbeiter/innen aller Berufsgruppen und Abteilungen aktiv mitgestaltet.

Die im Jahr 2002 geschaffene Stelle der Innerbetrieblichen Fortbildung ist als Stabsstelle an die Geschäftsführung angesiedelt, wodurch neben der Organisation und Durchführung von Fortbildungsmaßnahmen im Pflegebereich weitere Unterstützungsleistungen im Fort- und Weiterbildungsbereich insbesondere für den ärztlichen Bereich möglich geworden sind.

Im Jahr 2007 führte das Krankenhaus im Rahmen des Zertifizierungsprozesses eine Mitarbeiterbefragung durch, anhand deren Ergebnisse das Krankenhaus wesentliche Stärken und Schwächen in der Mitarbeiterorientierung herausarbeiten konnte und entsprechende Optimierungsprozesse initiierte. Das in 2008 begonnenen Projekt "Mitarbeiterorientierung" mit den Teilschritten:

- Konkretion des Leitbildes
- Implementierung eines strukturierten Vorschlags- und Beschwerdemanagements
- Verbesserung der Einarbeitungskonzepte

folgte aus dieser Befragung.

Mitarbeiterbefragungen werden in 3-jährigen Abständen durchgeführt.

## **D-1.2.4 Wirtschaftlichkeit**

In unserem Leitbild heisst es: "Unsere Professionalität zeigt sich in dem verantwortungsvollen Umgang mit Ressourcen." Einhergehend mit einer fachlich und menschlich guten Behandlung sind wir der Wirtschaftlichkeit verpflichtet, um sowohl die Arbeitsplätze unserer Mitarbeiter zu sichern als auch langfristig den Standort des Wipperfürther Krankenhauses zu erhalten.

## **D-1.2.5 Prozessorientierung**

Angesichts kontinuierlicher Veränderungsprozesse in Gesellschaft und Politik mit den daraus entstehenden sich ändernden Rahmenbedingungen für das Gesundheitswesen sowie der fortschreitenden Entwicklung in Wissenschaft und Technik, kommt der Beachtung und Anpassung flexibler Prozesse im komplexen Netzwerk eines Krankenhaus eine immer größere Bedeutung zu.

Strategisches Ziel der Qualitätspolitik in der Klinik St. Josef ist es, durch die Beschreibung der wesentlichen klinischen Prozesse in Behandlung und Pflege sowie der unterstützenden Prozesse u. a. in Verwaltung, Versorgung und Technik, Transparenz zu schaffen. So können komplexe Strukturen innerhalb der Einrichtung und in den Beziehungen zu ihren externen Partnern sichtbar werden und auf erforderliche Anpassungen kann adäquat reagiert werden.

## **D-1.2.6 Zielorientierung und Flexibilität**

Die grundsätzliche Zielorientierung ist - auch im Hinblick knapper Ressourcen - einerseits dem Leitbild der Klinik andererseits der Erfüllung gesetzlicher und gesellschaftlicher Rahmenbedingungen verpflichtet.

Alle Ansätze zur Umsetzung der Qualitätspolitik stehen unter der Zielsetzung einer hohen Patientenzufriedenheit, fundierter fachlicher und personeller Kompetenz der Mitarbeiter sowie einem soliden wirtschaftlichen Fundament. Diese generelle Zielorientierung wird durch konkrete und überprüfbare Zielsetzungen in den Bereichen Wirtschaftlichkeit, Patienten-, Mitarbeiter- und Prozessperspektive operationalisiert und transparent.

## **D-1.2.7 Fehlervermeidung und Umgang mit Fehlern**

Alle an der Behandlung und Pflege Beteiligten tragen für ihre Arbeit eine hohe Verantwortung, da Fehler und Beinahe-Fehler schnell gravierende Folgen für den einzelnen Patienten haben können.

Entsprechend unserer Maxime "Die Mitarbeiter/innen sind unser wichtigstes Potential. ... Um eine bestmögliche Qualität zu erreichen kommt es auf Jeden an" sind alle Mitarbeiter in den Prozess von Fehlervermeidung und Prozessoptimierung eingebunden. Kritische Situationen werden innerhalb der Teams einer Reflexion unterzogen, um zukünftige Situationen (noch) besser zu bewältigen. In den Leistungsgremien werden die von der BQS ausgegebenen Qualitätsindikatoren auf weiteres Verbesserungspotential überprüft.

Für das Jahr 2009 ist der Aufbau und die Implementierung eines strukturierten Riskmanagement geplant.

### **D-1.2.8 kontinuierlicher Verbesserungsprozess**

Der kontinuierliche Verbesserungsprozess ist wesentliches Element des Qualitätsmanagements. Bereits beschriebene klinische und unterstützende Prozesse werden im QM-Team bearbeitet und in sog. Optimierungsworkshops auf Verbesserungspotential überprüft. Diese finden jeweils in regelmäßigen Abständen mehrfach pro Jahr statt.

Dieser Prozess wurde 2006 begonnen. Ab 2007 wurde ebenfalls die Auditverfahren implementiert, in denen bereits beschriebene Prozesse auf den Grad und die Wirksamkeit ihrer Umsetzung überprüft werden.

In den Jahren 2007 / 2008 wurden in 10 Optimierungsworkshops mehr als 30 wesentliche Prozesse mit den jeweils beteiligten Berufsgruppen optimiert.

### **D-1.3 Umsetzung / Kommunikation der Qualitätspolitik im Krankenhaus (z.B. Information an Patienten, Mitarbeiter, niedergelassene Ärzte und die interessierte Fachöffentlichkeit).**

Im Rahmen des Projektes der Zertifizierung der Klinik nach KTQ® wurden Patienten-, Mitarbeiter- und Einweiserbefragungen geplant und in 2007 durchgeführt.

Eine ausführliche und anschauliche Präsentation des QM bestand in der Planung eines Informationstages für alle Mitarbeiter, der im März 2007 unter großer Beteiligung der Mitarbeiter durchgeführt wurde.

Als breites Informationsinstrument über das QM ist ein Organisationshandbuch für alle Bereiche des Krankenhauses in Planung, das ebenfalls 2007 umgesetzt werden konnte.

Weiterhin in Planung sind die Neuauflage der bereits bestehenden Patientenbroschüre und der Web-Seite der Klinik..

Die Einbindung der niedergelassenen Ärzte wurde durch mehrfache Zusammenkünfte mit der Krankenhausleitung sowie Informationsabende der verschiedenen medizinischen Fachabteilungen erreicht.

## D-2 Qualitätsziele

Auf der Grundlage unseres Leitbildes formuliert die Krankenhausleitung die strategischen Ziele, die sich ausrichten nach der Patienten- und Mitarbeiterperspektive sowie den Prozessen und der Wirtschaftlichkeit. Hierzu bedient sie sich des Instrumentes der Balanced Score Card.

### D-2.1 strategische/ operative Ziele

Einhergehend mit dem Leitbild des Hauses sind die grundlegenden Ziele unseres Hauses, die gute fachlich fundierte und dem kranken Menschen zugewandte medizinische, pflegerische und administrative Behandlung und Betreuung auf der Grundlage des christlichen Menschenbildes.

Basierend auf den Ergebnissen einer Selbstbewertung des Krankenhauses entwickelte die Steuerungsgruppe (bestehend aus Krankenhausleitung und QM-Beauftragter) weitere Ziele. Neben der Formulierung operativer Ziele (näheres siehe auch D-5) konnte im Jahr 2008 die Zertifizierung des Krankenhauses nach KTQ® erreicht werden. Die wesentlichen klinischen und unterstützenden Prozesse werden auf ihre Tauglichkeit, ihre Effizienz und Ziele anhand von Audits überprüft und ggf. verbessert.

Die dadurch entstehende Information und Beteiligung der Mitarbeiter sowie zunehmende Bedeutung von Transparenz und Ehrlichkeit sind ebenso Ziele unserer Einrichtung.

### D-2.2 Messung und Evaluation der Zielerreichung

Als wesentliches Instrument zur Messung wurde in der Steuerungsgruppe (STG) die Balanced Score Card eingeführt, anhand derer für die wesentlichen Perspektiven:

- Patientenperspektive
- Mitarbeiterperspektive
- Prozessperspektive
- Wirtschaftlichkeit

jeweils operationalisierbare Ziele festgelegt und überprüft werden.

Ebenso entscheidet die STG jährlich über die Priorisierung der zu überprüfenden operativen Ziele. Beschriebene Prozesse werden jährlich Audits unterzogen und ggf. angepasst.

### D-2.3 Kommunikation der Ziele und der Zielerreichung

Qualitätsmanagement kann nur auf der Basis größtmöglicher Transparenz und hoher Beteiligung aller Mitarbeiter gelingen. Folgende Instrumente zur Kommunikation der QM-Ziele werden seit 2007 umgesetzt:

- Am Optimierungsprozess werden alle jeweils betroffenen Mitarbeiter beteiligt.
- In der Steuerungsgruppe und im Qualitätsmanagement-Team werden Ziele vor Beschlußlage konstruktiv diskutiert.
- Alle beschlossenen Prozesse und Ziele sind für die Mitarbeiter elektronisch im Intranet einsehbar.
- In allen Abteilungen sind Organisationshandbücher vorhanden, die über die wesentlichen klinischen und unterstützenden Prozesse des Krankenhauses Auskunft geben.
- In der jährlichen QM-System-Bewertung wird der Grad der Zielerreichung mit den jeweils Beteiligten ausgewertet.
- Der jährliche Infotag bietet den Mitarbeitern Gelegenheit sich über die Zielerreichung in wesentlichen Prozessen zu informieren.





## D-3 Aufbau des einrichtungsinternen Qualitätsmanagements

Das bestehende Qualitätsmanagementsystem wurde Mitte des Jahres 2006 umgestaltet und erweitert, wobei die enge Anbindung an die Führungsstrukturen der Klinik erhalten blieb.

Die Umstrukturierung des QM-Systems und die Zertifizierung nach KTQ® führten wir mit Unterstützung eines externen Unternehmens durch. Folgende Strukturen wurden entwickelt:

QM wird in unserem Haus primär als Führungsaufgabe verstanden. Deshalb trägt die Betriebsleitung (Geschäftsführer, Ärztlicher Direktor, Pflegedienstleiter) die Gesamtverantwortung für das Qualitätsmanagement. In ihrer Funktion als Steuerungsgruppe (STG) wird sie ergänzt durch die QM-Beauftragte (QMB). Außerdem unterstützt das QM-Team (QMT) maßgeblich die Arbeit der STG.

Die Steuerungsgruppe (STG) erfüllt u.a. folgende Aufgaben:

- Die Betriebsleitung benennt die QMB und das QM-Team.
- Die STG gewährleistet die zeitnahe Steuerung aller QM-Aktivitäten.
- Die STG trägt Verantwortung für die geamte Projektplanung.
- Die STG setzt Rahmenbedingungen und Grundlagen des QM im Rahmen des normativen Managements (Leitbild, Ethik, Führung, ...) fest.
- Die STG erstellt Qualitätsziele und erklärt ihre Gültigkeit.
- Die STG entscheidet über sämtliche QM-Ergebnisse und gibt sie frei.
- Die STG sorgt für ein Controlling der QM-Umsetzung anhand der Qualitätsziele mittels QM-Berichten, Bewertungen, Audits.

Die Qualitätsmanagementbeauftragte (QMB) ist mit 50% ihrer Arbeitszeit für QM-Arbeit freigestellt. Im Organigramm ist sie als Stabsstelle unmittelbar unterhalb der Geschäftsführung angesiedelt. Folgende maßgebliche Aufgaben und Kompetenzen werden durch die QMB erfüllt:

- Teilnahme an allen Sitzungen von STG und QMT
- Sie ist Projektleiterin für die Einführung des QM - System und erstattet der Betriebsleitung Bericht.
- Sie organisiert und leitet die regelmäßigen QMT-Sitzungen und führt und begleitet das QMT.
- Die QMB unterstützt die Kollegen in der Erstellung von Ablauf- und Verfahrensbeschreibungen.
- Sie organisiert und führt Optimierungswshops durch und organisiert die Selbstbewertung der Einrichtung.
- Der QMB obliegt die Lenkung der Organisationshandbücher.

Die wesentlichen Aufgaben der 11 Mitglieder des Qualitätsmanagementteams (QMT) gliedern sich wie folgt:

- Sie erarbeiten mit ihren Kollegen Ablaufbeschreibungen der wesentlichen Prozesse im Krankenhaus (klinische und unterstützende Prozesse)
- Sie unterstützen die QMB bei der Erstellung des Organisationshandbuches.
- Sie nehmen an allen QMT-Sitzungen sowie an Optimierungswshops teil.
- Sie sind verantwortlich und Ansprechpartner für ausgewählte Prozesse (Abbildung im Organisationshandbuch).
- Die QMT-Mitglieder verstehen sich als Multiplikatoren des QM-Prozesses in unserer Einrichtung und informieren die Mitarbeiter über Änderungen und Neuigkeiten des QM-Systems.
- Sie führen im Wesentlichen Audits durch.

Die Umstrukturierung des QM-Systems wurde 2006 als Projekt begonnen und ist zwischenzeitlich in den Strukturen der Klinik fest verankert. Eine Selbstbewertung wurde anhand eines Stärken-Schwächen-Profiles erstellt, so dass nach der Auswertung einige Problematiken direkt beseitigt, andere durch die STG in Form von Projekten durchdringend bearbeitet werden konnten (z.B. Brand- und Katastrophenschutz, Aufnahmesteuerung).

In den Jahren 2007/2008 wurde das Organisationshandbuch incl. der Verschriftung der relevanten und unterstützenden Prozesse entwickelt sowie der gesamte PDCA-Zyklus in der QM-Arbeit mit Leben gefüllt, so dass im Jahr 2008 die QM-Arbeit mit der erfolgreichen Zertifizierung nach KTQ abgeschlossen werden konnte.

## D-4 Instrumente des Qualitätsmanagements

Zur kontinuierlichen Verbesserung der Qualität in Behandlung und Betreuung und in der Gesamtorganisation bedient sich die Einrichtung verschiedener Instrumente.

Neben den unter D3 genannten Instrumenten wie Ablauf- und Verfahrensbeschreibungen, Optimierungsworkshops, Audits und Zielüberprüfungen für die wesentlichen klinischen und unterstützenden Prozesse werden folgende Instrumente genutzt.

- Im Rahmen der externen Qualitätssicherung werden die BQS-Berichte in den einzelnen Fachabteilungen ausgewertet und regelmäßig auf Optimierungspotentiale untersucht.
- Im Pflegebereich wurden die nationalen Expertenstandards Dekubitus- und Sturzprophylaxe einer Revision unterzogen, das Dokumentationswesen verbessert und die jährliche Auswertung von Dekubitus- und Sturzindizes intensiviert.
- Die Fachabteilungen Chirurgie und Innere Medizin beteiligen sich für die Zertifizierung zum Darmzentrum an der Qualitätssicherung der Behandlung mit dem WDC (Westdeutsches Darm - Centrum) im Benchmark, verbunden mit einer Patientenbefragung zur Zufriedenheit der Behandlung.
- In den Abteilungen der Chirurgie, Gynäkologie und Inneren Medizin wurden zur Optimierung von Behandlungsprozessen für häufig vorkommende Diagnosen und Eingriffe Behandlungspfade entwickelt und etabliert.
- Übergeordnet hat die Klinik in 2007 eine Patienten-, Mitarbeiter- und Einweiserbefragung durchgeführt und ausgewertet.
- Für das Frühjahr 2009 ist eine erste Gesamtbewertung des QM-Systems geplant.

## D-5 Qualitätsmanagement-Projekte

Die meisten Projekte der Jahres 2007/2008 wurden im Rahmen der Umstrukturierung des QM-Systems initiiert. Hierbei gibt es Projekte, die unmittelbar mit dem Projekt der Zertifizierung nach KTQ® im Jahr 2008 in Verbindung standen. Hierzu zählen die Projekte: Neuerstellung des Brandschutz- und Katastrophenplanes, Aufnahmesteuerung elektiver Patienten, sowie das Projekt zur Patienten-, Mitarbeiter- und Einweiserbefragung, ebenso wie das Projekt "Mitarbeiterorientierung". Daneben gibt es Projekte, die nicht maßgeblich für die Zertifizierung waren, jedoch eine Optimierung in den Abläufen basierend auf dem Leitbild unseres Hauses darstellen. Beispielhaft sei hier das Projekt "Leere Wiege" und in der Pflege die Verbesserung der Pflegedokumentation genannt.

Im Rahmen des Projektmanagements werden alle Projekte von seiten der STG genehmigt bzw. die STG erteilt die Beauftragung zum Projekt. Die übergeordnete Projektkoordinierung obliegt der QMB. Wesentliche Meilensteine eines jeden Projektes sind die Zielplanung, Vorplanung, Durchführung und Evaluation. Am Ende jeder Phase wird der STG über die Projektverantwortlichen Bericht erstattet und das weitere Vorgehen entschieden.

- Das umfangreichste in 2006 begonnene Projekt war das Projekt der Zertifizierung nach KTQ® (siehe auch D3)
- Aufgrund der Ergebnisse der Selbstbewertung wurden zudem die Projekte Brandschutz- und Katastrophenalarmplan sowie Aufnahmesteuerung elektiver Patienten gestartet, die beide in 2007 abgeschlossen werden konnten.
- Aufgrund des bestehenden Brandschutz- und Katastrophenalarmplanes konnten die Projektverantwortlichen in sehr konstruktiver Zusammenarbeit mit den zuständigen Feuerwehren, der Polizei sowie Rettungsleitstelle einen den heutigen Anforderungen entsprechenden Alarmplan entwickeln, der zudem eine intensiviertere Zusammenarbeit bei den jährlichen Brandschutzunterweisungen und -übungen bewirkte.
- Das Projekt Aufnahmesteuerung elektiver Patienten entstand aus der Notwendigkeit, die im sog. Service-Punkt eintreffenden Patienten so zu koordinieren, dass eine deutliche Verringerung von Wartezeiten, eine optimalere ärztliche und pflegerische Aufnahme sowie die Vermeidung von Mehrfachwegen in der Aufnahmediagnostik erreicht werden konnte. Durch die Terminierung von Aufnahmezeiten, gemeinsame ärztliche u. pflegerische Aufnahmegespräche und koordinierte Diagnostik konnte eine erhebliche Zunahme der Patientenzufriedenheit sowie eine verbesserte Ablauforganisation bewirkt werden. Als Ergebnis des Projektes wurde mit dem Ziel der Verbesserung des Entlassmanagements ein Projekt zur Einführung von Behandlungspfaden für 2007 initiiert.
- Neben den für die Zertifizierung relevanten Projekten konnte in 2007 das Projekt "Leere Wiege" abgeschlossen werden, wodurch insbesondere die Betreuung der Eltern, die sich mit dem Verlust eines neu- bzw. totgeborenen Kindes auseinander setzen müssen, wesentlich verbessert werden konnte. Die Projektgruppe, die sich aus Ärzten der Geburtshilfe, Hebammen, Kinderkrankenschwestern und Seelsorgern beider christlicher Konfessionen zusammensetzte, entwickelte ein Konzept, dass es ermöglicht, dass die betroffenen Eltern während des gesamten Krankenhausaufenthaltes einen konkreten Ansprechpartner zur Verfügung haben, der sie begleitet und auf ihre besonderen Bedürfnisse eingeht. Insbesondere weiss sich die Klinik der würdigen Bestattung von Fehlgeburten verpflichtet, die nicht durch die Eltern bestattet werden. Mindestens 1x jährlich führt die Klinik deshalb eine Bestattung aller Fehlgeburten durch verbunden mit einem Trauergottesdienst zu dem alle betroffenen Eltern von Fehl- und Totgeburten des vergangenen Jahres eingeladen werden.
- Ebenfalls wurde mit der "Elternschule Josefine" ein Projekt gestartet, dass Eltern in einem Netzwerk zusammen mit der kath. Familienbildungsstätte "Haus der Familie" praktische Unterstützung, Beratung und Lebenshilfe in der neuen jungen Familie bietet.
- Sowohl zur Optimierung des Expertenstandards Dekubitusprophylaxe als auch mit dem Ziel der Gesundheitsprävention wurden im Zeitraum von 2005 - 2007 alle Pflegenden in das Konzept von Kinästhetics-in-der-Pflege® eingeführt. Um die kontinuierliche Umsetzung sicher stellen zu können, wurden außerdem 2 Mitarbeiter zu sog. Peer-Tutoren ausgebildet.
- Aus dem Projekt "Mitarbeiterorientierung" entwickelte sich eine strukturiertes Vorschlags- und Beschwerdemanagement sowie Verbesserungen bei der Einarbeitung von Mitarbeitern. Ebenso wurden regelmäßige Mitarbeitergespräche etabliert.
- Ebenfalls zur Verbesserung der Kommunikationsstrukturen wurde 2008 mit dem Aufbau eines sog. "Infoportals" begonnen, das alle für die Mitarbeiter wesentlichen Informationen in Pflege, Medizin, Administration und Qualitätsmanagement benutzerfreundlich abbildet und einen schnellen Zugriff auf diese Informationen zulässt.
- Außerdem beteiligt sich die Klinik St. Josef an dem bundesweiten Projekt "Aktion saubere Hände" zur Verbesserung der

Händehygiene.

## **D-6 Bewertung des Qualitätsmanagements**

Neben den Maßnahmen zur Bewertung der Qualität durch die externe Qualitätssicherung (siehe C) steht im Berichtszeitraum die Vorbereitung auf eine Zertifizierung nach KTQ® mit einer externen Unternehmensberatung im Fokus der Bewertung des Qualitätsmanagements. Hierbei werden Audits und Zielüberprüfungen sowie die Balanced Score Card als Instrumente der Bewertung genutzt. Für das Frühjahr 2009 ist zudem erstmalig eine Gesamtbewertung des QM-Systems geplant.