

**DRK Klinikum Westerwald
Krankenhaus Kirchen**

QUALITÄTSBERICHT 2006

Oktober 2007



Strukturierter Qualitätsbericht

gemäß § 137 Abs. 1 Satz 3 Nr. 6 SGB V für das Berichtsjahr 2006

Inhaltsverzeichnis

Einleitung.....	1
A Struktur und Leistungsdaten des Krankenhauses	7
A-1 Allgemeine Kontaktdaten des Krankenhauses.....	7
A-2 Institutionskennzeichen des Krankenhauses	7
A-3 Standort(nummer)	7
A-4 Name und Art des Krankenhausträgers	7
A-5 Akademisches Lehrkrankenhaus	7
A-6 Organisationsstruktur des Krankenhauses.....	7
A-7 Regionale Versorgungsverpflichtung für die Psychiatrie	8
A-8 Fachabteilungsübergreifende Versorgungsschwerpunkte des Krankenhauses.....	9
A-9 Fachabteilungsübergreifende medizinisch-pflegerische Leistungsangebote des Krankenhauses.....	9
A-10 Allgemeine nicht-medizinische Serviceangebote des Krankenhauses	9
A-11 Forschung und Lehre des Krankenhauses.....	11
A-12 Anzahl der Betten im Krankenhaus nach §108/109 SGB V	11
A-13 Fallzahlen des Krankenhauses	11
B Struktur- und Leistungsdaten der Organisationseinheiten/Fachabteilungen	12
B-1 Innere Medizin (KI)	12
B-1.1 Allgemeine Angaben - Innere Medizin (KI).....	12
B-1.2 Versorgungsschwerpunkte - Innere Medizin (KI)	12
B-1.3 Medizinisch-pflegerische Leistungsangebote - Innere Medizin (KI).....	13
B-1.4 Nicht-medizinische Serviceangebote - Innere Medizin (KI)	13
B-1.5 Fallzahlen - Innere Medizin (KI)	13
B-1.6 Hauptdiagnosen nach ICD	14
B-1.7 Prozeduren nach OPS.....	15
B-1.8 Ambulante Behandlungsmöglichkeiten	18
B-1.9 Ambulante Operationen nach § 115b SGB V	19
B-1.10 Zulassung zum Durchgangs-Arztverfahren der Berufsgenossenschaft.....	19
B-1.11 Apparative Ausstattung	19
B-1.12 Personelle Ausstattung.....	20
B-2 Allgemeine Chirurgie (KI)	21
B-2.1 Allgemeine Angaben - Allgemeine Chirurgie (KI).....	21
B-2.2 Versorgungsschwerpunkte - Allgemeine Chirurgie (KI)	21
B-2.3 Medizinisch-pflegerische Leistungsangebote - Allgemeine Chirurgie (KI).....	22
B-2.4 Nicht-medizinische Serviceangebote - Allgemeine Chirurgie (KI)	23
B-2.5 Fallzahlen - Allgemeine Chirurgie (KI).....	23
B-2.6 Hauptdiagnosen nach ICD	23
B-2.7 Prozeduren nach OPS.....	25
B-2.8 Ambulante Behandlungsmöglichkeiten	28
B-2.9 Ambulante Operationen nach § 115b SGB V	29
B-2.10 Zulassung zum Durchgangs-Arztverfahren der Berufsgenossenschaft.....	30
B-2.11 Apparative Ausstattung	30
B-2.12 Personelle Ausstattung.....	31

B-3	Frauenheilkunde und Geburtshilfe (KI).....	31
B-3.1	Allgemeine Angaben - Frauenheilkunde und Geburtshilfe (KI).....	31
B-3.2	Versorgungsschwerpunkte - Frauenheilkunde und Geburtshilfe (KI)	32
B-3.3	Medizinisch-pflegerische Leistungsangebote - Frauenheilkunde und Geburtshilfe (KI).....	32
B-3.4	Nicht-medizinische Serviceangebote - Frauenheilkunde und Geburtshilfe (KI).....	33
B-3.5	Fallzahlen - Frauenheilkunde und Geburtshilfe (KI).....	33
B-3.6	Hauptdiagnosen nach ICD	33
B-3.7	Prozeduren nach OPS.....	35
B-3.8	Ambulante Behandlungsmöglichkeiten	36
B-3.9	Ambulante Operationen nach § 115b SGB V	36
B-3.10	Zulassung zum Durchgangs-Arztverfahren der Berufsgenossenschaft.....	37
B-3.11	Apparative Ausstattung	37
B-3.12	Personelle Ausstattung.....	37
B-4	Pädiatrie (KI).....	38
B-4.1	Allgemeine Angaben - Pädiatrie (KI)	38
B-4.2	Versorgungsschwerpunkte - Pädiatrie (KI).....	38
B-4.3	Medizinisch-pflegerische Leistungsangebote - Pädiatrie (KI)	39
B-4.4	Nicht-medizinische Serviceangebote - Pädiatrie (KI).....	39
B-4.5	Fallzahlen - Pädiatrie (KI)	39
B-4.6	Hauptdiagnosen nach ICD	40
B-4.7	Prozeduren nach OPS.....	41
B-4.8	Ambulante Behandlungsmöglichkeiten	43
B-4.9	Ambulante Operationen nach § 115b SGB V	43
B-4.10	Zulassung zum Durchgangs-Arztverfahren der Berufsgenossenschaft.....	43
B-4.11	Apparative Ausstattung	43
B-4.12	Personelle Ausstattung.....	44
B-5	Urologie (KI)	45
B-5.1	Allgemeine Angaben - Urologie (KI).....	45
B-5.2	Versorgungsschwerpunkte - Urologie (KI)	45
B-5.3	Medizinisch-pflegerische Leistungsangebote - Urologie (KI).....	46
B-5.4	Nicht-medizinische Serviceangebote - Urologie (KI).....	46
B-5.5	Fallzahlen - Urologie (KI).....	46
B-5.6	Hauptdiagnosen nach ICD	46
B-5.7	Prozeduren nach OPS.....	47
B-5.8	Ambulante Behandlungsmöglichkeiten	49
B-5.9	Ambulante Operationen nach § 115b SGB V	49
B-5.10	Zulassung zum Durchgangs-Arztverfahren der Berufsgenossenschaft.....	49
B-5.11	Apparative Ausstattung	49
B-5.12	Personelle Ausstattung.....	49
B-6	HNO (KI).....	50
B-6.1	Allgemeine Angaben - HNO (KI)	50
B-6.2	Versorgungsschwerpunkte - HNO (KI).....	50
B-6.3	Medizinisch-pflegerische Leistungsangebote - HNO (KI)	51
B-6.4	Nicht-medizinische Serviceangebote - HNO (KI)	51
B-6.5	Fallzahlen - HNO (KI)	51
B-6.6	Hauptdiagnosen nach ICD	51
B-6.7	Prozeduren nach OPS.....	52
B-6.8	Ambulante Behandlungsmöglichkeiten	53
B-6.9	Ambulante Operationen nach § 115b SGB V	53
B-6.10	Zulassung zum Durchgangs-Arztverfahren der Berufsgenossenschaft.....	54
B-6.11	Apparative Ausstattung	54
B-6.12	Personelle Ausstattung.....	55

B-7	Anästhesie und Intensivmedizin (KI)	55
B-7.1	Allgemeine Angaben - Anästhesie und Intensivmedizin (KI)	55
B-7.2	Versorgungsschwerpunkte - Anästhesie und Intensivmedizin (KI)	56
B-7.3	Medizinisch-pflegerische Leistungsangebote - Anästhesie und Intensivmedizin (KI)	56
B-7.4	Nicht-medizinische Serviceangebote - Anästhesie und Intensivmedizin (KI)	56
B-7.5	Fallzahlen - Anästhesie und Intensivmedizin (KI)	56
B-7.6	Hauptdiagnosen nach ICD	56
B-7.7	Prozeduren nach OPS.....	57
B-7.8	Ambulante Behandlungsmöglichkeiten	57
B-7.9	Ambulante Operationen nach § 115b SGB V	57
B-7.10	Zulassung zum Durchgangs-Arztverfahren der Berufsgenossenschaft.....	57
B-7.11	Apparative Ausstattung	58
B-7.12	Personelle Ausstattung.....	58
B-8	Radiologie/Röntgendiagnostik (KI)	58
B-8.1	Allgemeine Angaben - Radiologie/Röntgendiagnostik (KI)	58
B-8.2	Versorgungsschwerpunkte - Radiologie/Röntgendiagnostik (KI).....	59
B-8.3	Medizinisch-pflegerische Leistungsangebote - Radiologie/Röntgendiagnostik (KI)	59
B-8.4	Nicht-medizinische Serviceangebote - Radiologie/Röntgendiagnostik (KI)	59
B-8.5	Fallzahlen - Radiologie/Röntgendiagnostik (KI)	59
B-8.6	Hauptdiagnosen nach ICD	59
B-8.7	Prozeduren nach OPS.....	60
B-8.8	Ambulante Behandlungsmöglichkeiten	60
B-8.9	Ambulante Operationen nach § 115b SGB V	61
B-8.10	Zulassung zum Durchgangs-Arztverfahren der Berufsgenossenschaft.....	61
B-8.11	Apparative Ausstattung	61
B-8.12	Personelle Ausstattung.....	61
B-9	Psychiatrische Tagesklinik	62
B-9.1	Allgemeine Angaben - Psychiatrische Tagesklinik.....	62
B-9.2	Versorgungsschwerpunkte - Psychiatrische Tagesklinik	62
B-9.3	Medizinisch-pflegerische Leistungsangebote - Psychiatrische Tagesklinik.....	62
B-9.4	Nicht-medizinische Serviceangebote - Psychiatrische Tagesklinik	63
B-9.5	Fallzahlen - Psychiatrische Tagesklinik.....	63
B-9.6	Hauptdiagnosen nach ICD	63
B-9.7	Prozeduren nach OPS.....	65
B-9.8	Ambulante Behandlungsmöglichkeiten	65
B-9.9	Ambulante Operationen nach § 115b SGB V	65
B-9.10	Zulassung zum Durchgangs-Arztverfahren der Berufsgenossenschaft.....	65
B-9.11	Apparative Ausstattung	65
B-9.12	Personelle Ausstattung.....	65
C	Qualitätssicherung	67
C-1	Teilnahme an der externen vergleichenden Qualitätssicherung nach §137 Abs.1 Satz 3 Nr.1 SGB V (BQS-Verfahren).....	67
C-1.1	Im Krankenhaus erbrachte Leistungsbereiche/Dokumentationsrate	67
C-1.2	Ergebnisse für ausgewählte Qualitätsindikatoren aus dem BQS-Verfahren	68
C-2	Externe Qualitätssicherung nach Landesrecht gemäß §112 SGB V	78
C-3	Qualitätssicherung bei Teilnahme an Disease-Management-Programmen (DMP) nach § 137f SGB V	79
C-4	Teilnahme an sonstigen Verfahren der externen vergleichenden Qualitätssicherung ...	79
C-5	Umsetzung der Mindestmengenvereinbarung nach § 137 Abs. 1 Satz 3 Nr. 3 SGB V..	79

C-6	Ergänzende Angaben bei Nicht-Umsetzung der Mindestmengenvereinbarung nach § 137 Abs.1 S.3 Nr.3 SGB V (Ausnahmeregelung).....	79
D	Qualitätsmanagement.....	80
D-1	Qualitätspolitik	80
D-2	Qualitätsziele	81
D-3	Aufbau des einrichtungsinternen Qualitätsmanagements	82
D-4	Instrumente des Qualitätsmanagements	84
D-5	Qualitätsmanagement-Projekte	84
D-6	Bewertung des Qualitätsmanagements.....	87

Einleitung

Sehr geehrte Damen und Herren,
liebe Patientinnen und Patienten,

das Krankenhaus Kirchen bildet zusammen mit den Krankenhäusern in Altenkirchen und Hachenburg unter dem Namen "DRK Klinikum Westerwald" einen Krankenhausverbund mit einem gemeinsamen Versorgungsauftrag. Der Krankenhausverbund ist im Landeskrankenhausplan mit insgesamt 670 vollstationären Betten sowie 40 tagesklinischen Plätzen in der Psychiatrie als Krankenhaus der Schwerpunktversorgung ausgewiesen.

Kirchen verfügt derzeit mit fünf bettenführenden Hauptfachabteilungen (Innere Medizin/ Internistische Intensivmedizin, Chirurgie, Kinderheilkunde, Frauenheilkunde/Geburtshilfe, und Intensivmedizin/Anästhesie), der Hauptfachabteilung Radiologie und Nuklearmedizin sowie zwei Belegarztabteilungen (HNO und Urologie) über insgesamt 327 Planbetten. Ergänzt wird das Angebot um eine psychiatrische Tagesklinik mit 20 Plätzen.

Die Versorgung unserer Patienten auf hohem Qualitätsniveau betrachten wir als ständige und zentrale Aufgabe. Die Qualität unserer Leistungen unterliegt deshalb einem kontinuierlichen Verbesserungsprozess, dessen Ergebnisse letztlich unseren Patienten zugute kommen sollen.

Mit dem vorliegenden Bericht möchten wir allen Lesern einen Überblick über die Leistungen unseres Krankenhauses sowie über unser Qualitätsmanagement geben. Wir erfüllen damit die Forderung des Gesetzgebers, alle zwei Jahre einen strukturierten Qualitätsbericht gemäß § 137 SGB V zu veröffentlichen.

Inhalt und Umfang des Berichtes orientieren sich an den Vorgaben des Gemeinsamen Bundesausschuss. Danach besteht der Qualitätsbericht aus vier Teilen (Struktur- und Leistungsdaten des Krankenhauses sowie der Fachabteilungen, Stand und Maßnahmen der Qualitätssicherung sowie des einrichtungsinternen Qualitätsmanagements).

Für die Vollständigkeit und Richtigkeit der Angaben ist die Krankenhausleitung, vertreten durch den Kaufmännischen Direktor, verantwortlich.

Ausführliche Informationen über unser Krankenhaus erhalten Sie auch auf unserer Website unter: www.drk-kh-kirchen.de

Kirchen, im Oktober 2007

gez. Klaus Schmidt, Kaufmännischer Direktor
gez. Dr. med. Gerald Hensel, Ärztlicher Direktor
gez. Klaus-Peter Schäfer, Pflegedirektor

A STRUKTUR UND LEISTUNGSDATEN DES KRANKENHAUSES

A-1 Allgemeine Kontaktdaten des Krankenhauses

Krankenhausname: DRK Klinikum Westerwald, Krankenhaus Kirchen
 Hausanschrift: Bahnhofstraße 24
 57548 Kirchen

Telefon: 02741 682-0
 Fax: 02741 682-4100

URL: <http://www.drk-kh-kirchen.de/>
 EMail: <mailto:info@drk-kh-kirchen.de>

A-2 Institutionskennzeichen des Krankenhauses

Institutionskennzeichen: 260711204

A-3 Standort(nummer)

Standort: 03

A-4 Name und Art des Krankenhausträgers

Name: DRK Krankenhaus gGmbH Rheinland-Pfalz

Art: freigemeinnützig

A-5 Akademisches Lehrkrankenhaus

Lehrkrankenhaus: Nein

A-6 Organisationsstruktur des Krankenhauses

In unserem Krankenhaus finden Sie folgende medizinische Bereiche:

Kapitel	Abteilung/ Organisationseinheit	Art der Abteilung	Bettenzahl (davon intensiv)	Fallzahl
B-1	Innere	HA	123 (11)	4306
B-2	Chirurgie	HA	95 (5)	2644
B-3	Frauenheilkunde und Geburtshilfe	HA	40 (2)	1802
B-4	Kinderheilkunde	HA	33 (4)	1819
B-5	Urologie	BA	15	571
B-6	HNO	BA	15	555
B-7	Anästhesie	NB		
B-8	Radiologie/ Röntgendiagnostik	NB		
B-9	Psychiatrische Tagesklinik	HA	20 teilstationäre Plätze	67

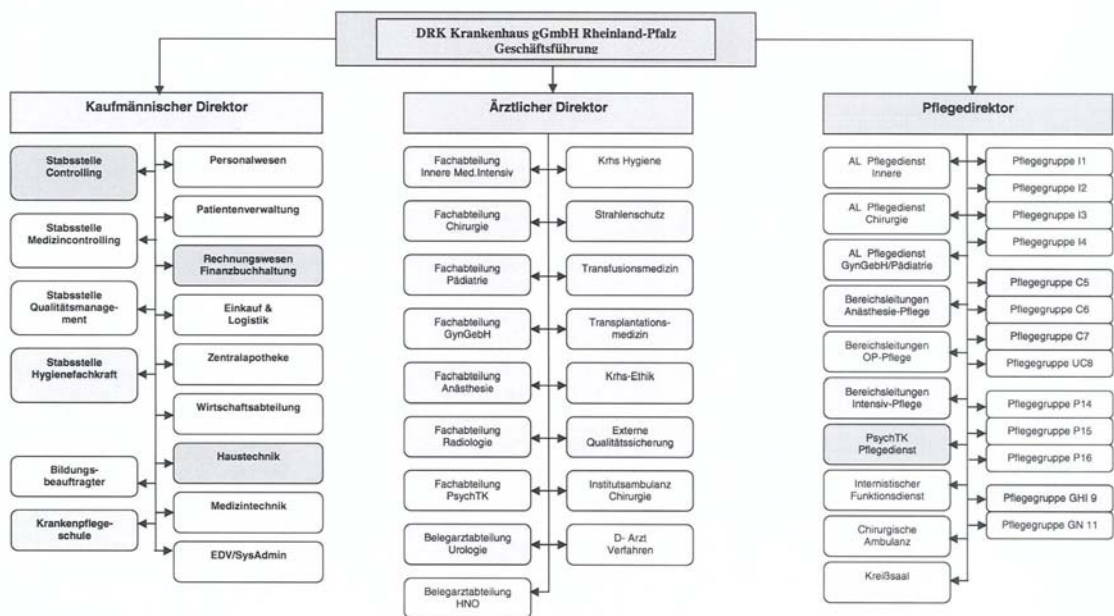
Erläuterung:

HA: Hauptfachabteilung

BA: Belegarztabteilung

NB: nicht bettenführend

In folgendem Diagramm stellen wir die Organisationsstruktur unseres Krankenhauses in seiner Gesamtheit vor:



Sie sehen das Organigramm des DRK Klinikum Westerwald, Krankenhaus Kirchen, unterteilt in Verwaltungsdienst, Ärztlichen Dienst und Pflegedienst mit den jeweils nachgeordneten Bereichen.

A-7 Regionale Versorgungsverpflichtung für die Psychiatrie

Es handelt sich nicht um ein psychiatrisches Krankenhaus.

A-8 Fachabteilungsübergreifende Versorgungsschwerpunkte des Krankenhauses

Brustzentrum (VS01)	
Fachabteilungen, die an dem Versorgungsschwerpunkt beteiligt sind	Gynäkologie
Kommentar / Erläuterung	Mitglied des Brustzentrums Mittelrhein-Westerwald
Perinatalzentrum (VS02)	
Fachabteilungen, die an dem Versorgungsschwerpunkt beteiligt sind	Pädiatrie & Gyn/Geburtshilfe
Kommentar / Erläuterung	Level 2
Diabetisches Fußsyndrom (VS00)	
Fachabteilungen, die an dem Versorgungsschwerpunkt beteiligt sind	Innere Medizin & Gefäßchirurgie

A-9 Fachabteilungsübergreifende medizinisch-pflegerische Leistungsangebote des Krankenhauses

- Atemgymnastik (MP04)
- Bewegungsbad / Wassergymnastik (MP10)
- Lymphdrainage (MP24)
- Massage (MP25)
- Physikalische Therapie (MP31)
- Physiotherapie / Krankengymnastik (MP32)
- Wärme- u. Kälteanwendungen (MP48)
- Wirbelsäulengymnastik (MP49)

A-10 Allgemeine nicht-medizinische Serviceangebote des Krankenhauses

- Ein-Bett-Zimmer (SA02)
Auf Wunsch können wir auf allen Stationen des Krankenhauses Ein-Bett-Zimmer einrichten. Bei der Aufnahme erhalten Sie eine Übersicht der besonderen Komfortleistungen
- Ein-Bett-Zimmer mit eigener Nasszelle (SA03)
Auf jeder Etage halten wir für Sie ein besonderes Komfortzimmer bereit. Fragen Sie bitte bei der Aufnahme nach der Leistungsübersicht.
- Zwei-Bett-Zimmer (SA10)
Alle Patientenzimmer sind als Zwei-Bett-Zimmer konzipiert. Bei Bedarf besteht die Möglichkeit, zusätzliche Komfortleistungen zu buchen. Fragen Sie bitte bei der Aufnahme danach.
- Fernsehgerät am Bett / im Zimmer (SA14)
Unsere Patientenzimmer sind mit Ausnahme der Kinderheilkunde mit einem Fernsehgerät ausgestattet. Die Nutzung erfolgt über das Mehrzweckgerät

(Rufanlage, Radio, Telefon und Fernseher) über Kopfhörer. Auf der Kinderstation halten wir ein Fernsehzimmer vor.

- Rundfunkempfang am Bett (SA17)

Der Rundfunkempfang am Patientenbett ist wie der Fernsehempfang über Kopfhörer möglich.

- Telefon (SA18)

Wir stellen unseren Patienten einen Telefonanschluss am Patientenbett bereit. Telefonkarten werden in der Eingangshalle am Automaten neben der Pforte gebucht.

- Bibliothek (SA22)

Unsere Krankenhaus-Bibliothek ist fahrbar, d.h. eine Mitarbeiterin des Hauses kommt an das Patientenbett, um Ihnen Bücher oder Lektüre bereit zu stellen.

- Cafeteria (SA23)

In unserer Personalcafeteria können Angehörige und Besucher gegen einen Kostenbeitrag an der Verpflegung teilnehmen.

- Kiosk / Einkaufsmöglichkeiten (SA28)

In unserem Kiosk in der Eingangshalle besteht die Möglichkeit sich mit Tageszeitungen, Zeitschriften, Getränken und weiteren Kleinigkeiten zu versorgen. Zusätzlich werden Hygieneartikel angeboten.

- Kirchlich-religiöse Einrichtungen (Kapelle, Meditationsraum) (SA29)

Das Krankenhaus Kirchen hat eine eigene Kapelle, die gemeinsam von der katholischen und evangelischen Krankenhauseelsorge genutzt wird.

- Klinikeigene Parkplätze für Besucher und Patienten (SA30)

Um das Krankenhaus finden sich diverse Parkplatzmöglichkeiten für Patienten, Angehörige und Besucher.

Am Wochenende stehen im Rahmen der freien Kapazitäten zusätzlich die Mitarbeiterparkplätze unterhalb des Krankenhauses zur Verfügung.

- Besuchsdienst / "Grüne Damen" (SA39)

Unser Krankenhaus bietet über den Krankenhausbesuchsdienst die Möglichkeit von intensiven Patientengesprächen. Außerdem nehmen die "Grünen Damen" und Herren auch gerne kleine Botengänge z.B. zum Kiosk an.

- Dolmetscherdienste (SA41)

Das Krankenhaus Kirchen verfügt über eine Dolmetscherliste der Mitarbeiter, in der wir alle gängigen Sprachen abdecken. Bei Bedarf können wir mit Unterstützung der Polizei auch auf regionale Dolmetscherdienste zurück greifen.

- Seelsorge (SA42)

Die katholische und evangelische Krankenhauseelsorge stehen allen Patienten und Angehörigen zur seelsorgerischen Unterstützung zur Verfügung. Die Mitarbeiter des Pflegedienstes stellen gerne den Kontakt her.

Die Gottesdienstzeiten und die Zeiten der Krankenkommunion sind per Aushang in allen Bereichen des Krankenhauses veröffentlicht. Die Messen werden auf dem Hauskanal (01) im Fernsehen übertragen.

- Menüwahl (SA00)

Zusätzlich zu den Tagesmenüs bieten wir ein Vegetarisches Menü, ein moslemisches Menü (d.h. ohne Schweinefleisch) sowie kalorienreduzierte Wunschkost an. Unsere Ernährungsberaterinnen stehen Ihnen für ein Gespräch gerne zur Verfügung.

- Krankenhaus-Cafe (SA00)

In der Eingangshalle neben dem Kiosk haben unsere Patienten, Angehörige und Besucher die Möglichkeit, das Cafe zu nutzen. Angeboten werden kalte und heiße Getränke, sowie Kuchen oder Snacks.

- Getränkeautomaten (SA00)

In der Eingangshalle neben den Aufzügen befinden sich Getränkeautomaten für Kaltgetränke und Kaffee.

- Besucherecken und Aufenthaltsräume (SA00)

In allen Bereichen des Krankenhauses gibt es Aufenthaltsräume oder Besucherecken.

- Münzfernsprecher (SA00)

In der Eingangshalle gegenüber der Pforte befinden sich die Münzfernsprecher der Telekom.

A-11 **Forschung und Lehre des Krankenhauses**

Schule für Pflegeberufe

Das Krankenhaus Kirchen verfügt über eine Schule für Pflegeberufe mit den Ausbildungszielen Gesundheits- und Krankenpflege und Gesundheits- und Kinderkrankenpflege. Diese Ausbildungsstätte befindet sich in einem Nebengebäude in der Sandstraße 6.

Derzeit stehen insgesamt 78 Ausbildungsplätze zur Verfügung, davon 54 für die Gesundheits- und Krankenpflege und 24 für die Gesundheits- und Kinderkrankenpflege vorgesehen.

Der theoretische und praktische Unterricht wird von 3 LehrerInnen für Pflegeberufe, sowie 2 SchulassistentInnen und weiteren internen und externen Dozenten begleitet.

Für die praktische Ausbildung sind 2 zentrale PraxisanleiterInnen zuständig. In den praktischen Einsatzgebieten werden schrittweise Mitarbeiter zu Praxisanleitern ausgebildet.

Die dreijährige Ausbildung orientiert sich am Krankenpflegegesetz von 2003 und gliedert sich in 2100 Stunden theoretisch/praktischen Unterricht und 2500 Stunden praktische Ausbildung im Krankenhaus sowie externen Einsatzorten.

Die Ausbildung endet mit einer staatlichen Prüfung.

Facharztweiterbildung

Die Ausbildung unserer Assistenzärzte gem. Weiterbildungsordnung wird durch die Fachabteilungen sichergestellt. Die einzelnen Weiterbildungsermächtigungen entnehmen Sie bitte den Fachabteilungen unter Teil B-1 bis B-9

A-12 **Anzahl der Betten im Krankenhaus nach §108/109 SGB V**

Betten: 327

A-13 **Fallzahlen des Krankenhauses**

Vollstationäre Fallzahl: 11700

Ambulante Fallzahl: 17793 (Fallzählweise)

B STRUKTUR- UND LEISTUNGSDATEN DER ORGANISATIONSEINHEITEN/FACHABTEILUNGEN

B-1 Innere Medizin (KI)

B-1.1 Allgemeine Angaben - Innere Medizin (KI)

Fachabteilung:	Innere Medizin (KI)
Art:	Hauptabteilung
Chefarzt: Ansprechpartner:	Dr. med. Günter Bamberg, Dr. med. Berthold Muhl Sekretariat Innere Medizin und Internistische Intensivmedizin, Fr. Ippach
Hausanschrift:	Bahnhofstraße 24 57548 Kirchen
Telefon:	02741 682-2990
Fax:	02741 682-4990
URL:	http://www.drk-kh-kirchen.de/
E-Mail:	mailto:ulrike.ippach@drk-kh-kirchen.de

Weitere Informationen bekommen Sie hier:

http://www.drk-kh-kirchen.de/content/03_fachabteilungen/3-2-1_innere.htm

B-1.2 Versorgungsschwerpunkte - Innere Medizin (KI)

- Diagnostik und Therapie von ischämischen Herzkrankheiten (VI01)
- Diagnostik und Therapie der pulmonalen Herzkrankheit und von Krankheiten des Lungenkreislaufes (VI02)
- Diagnostik und Therapie sonstiger Formen der Herzkrankheit (VI03)
- Diagnostik und Therapie von Krankheiten der Arterien, Arteriolen und Kapillaren (VI04)
- Diagnostik und Therapie von zerebrovaskulären Krankheiten (VI06)
- Diagnostik und Therapie der Hypertonie [Hochdruckkrankheit] (VI07)
- Diagnostik und Therapie von Nierenerkrankungen (VI08)
- Diagnostik und Therapie von hämatologischen Erkrankungen (VI09)
- Diagnostik und Therapie von endokrinen Ernährungs- und Stoffwechselkrankheiten (Diabetes, Schilddrüse, ..) (VI10)
- Diagnostik und Therapie von Erkrankungen des Magen-Darmtraktes (VI11)
- Diagnostik und Therapie von Erkrankungen des Darmausgangs (VI12)
- Diagnostik und Therapie von Krankheiten des Peritoneums (VI13)
- Diagnostik und Therapie von Erkrankungen der Leber, der Galle und des Pankreas (VI14)
- Diagnostik und Therapie von Erkrankungen der Atemwege und der Lunge (VI15)
- Diagnostik und Therapie von Krankheiten der Pleura (VI16)
- Diagnostik und Therapie von rheumatologischen Erkrankungen (VI17)
- Diagnostik und Therapie von onkologischen Erkrankungen (VI18)
- Diagnostik und Therapie von infektiösen und parasitären Krankheiten (VI19)

Infektions- und Isolierabteilung mit bettengetrennter Belüftung

- Intensivmedizin (VI20)
- Herzschrittmachertherapie und Kontrollen von implantierten Defibrilatoren (VI00)
- Behandlung und Therapie von Schlaganfallpatienten (VI00)

Stroke-Unit-Einheit der II. Ordnung

- Schlafmedizin (VI00)
- akkreditiertes Schlaflabor mit 4 Plätzen

B-1.3 Medizinisch-pflegerische Leistungsangebote - Innere Medizin (KI)

- Angehörigenbetreuung / -beratung / -seminare (MP03)
- Beratung / Betreuung durch Sozialarbeiter (MP07)
- Besondere Formen / Konzepte der Betreuung von Sterbenden (MP09)

Weiterbildung Palliativmedizin im ärztlichen und pflegerischem Dienst

- Diabetiker-Schulung (MP13)
- Diät- und Ernährungsberatung (MP14)
- Spezielles pflegerisches Leistungsangebot (MP42)
- Stimm- und Sprachtherapie / Logopädie (MP44)

Es besteht eine Kooperation der Schlaganfalleinheit mit einem Logopäden

- Wundmanagement (MP51)
- Zusammenarbeit mit / Kontakt zu Selbsthilfegruppen (MP52)

B-1.4 Nicht-medizinische Serviceangebote - Innere Medizin (KI)

- Unterbringung Begleitperson (SA09)
- Frei wählbare Essenszusammenstellung (Komponentenwahl) (SA20)
- Kostenlose Getränkebereitstellung (Mineralwasser) (SA21)

B-1.5 Fallzahlen - Innere Medizin (KI)

In der stationären Fallzahl wurden die Fälle der Internistischen Intensivstation berücksichtigt.

Im Jahr 2006 wurden 482 Fälle von der Fachabteilung "Innere Medizin und Internistische Intensivmedizin" auf der Intensivstation betreut.

Vollstationäre Fallzahl: 4306

B-1.6 Hauptdiagnosen nach ICD

Rang	ICD-10	Absolute Fallzahl	Umgangssprachliche Bezeichnung
1	G47	473	Schlafstörungen
2	I50	320	Herzschwäche (=Herzinsuffizienz)
3	R55	164	Anfallsartige, kurz dauernde Bewusstlosigkeit (=Ohnmacht) und Zusammensinken
4	K29	161	Magen- oder Zwölffingerdarmentzündung
5	I11	138	Herzkrankheit aufgrund von Bluthochdruck
6	I63	138	Hirnfarkt
7	J18	130	Lungenentzündung durch unbekanntem Erreger
8	I20	129	Anfallsartige Schmerzen in der Herzgegend mit Beengungsgefühl(=Angina pectoris)
9	I48	126	Herzrhythmusstörung in den Herzvorhöfen (=Vorhofflattern oder Vorhofflimmern)
10	J44	123	Sonstige chronische Lungenkrankheiten mit erhöhtem Atemwegswiderstand
11	I21	119	Frischer Herzinfarkt
12	G45	101	Kurzzeitige Hirndurchblutungsstörung mit neurologischen Funktionsstörungen oder verwandte Syndrome
13	K52	96	Sonstige Magen-Darm Entzündungen ohne infektiöse Ursache
14	J20	83	Akute Entzündung der Bronchien
15	E11	75	Alterszucker (=Typ 2 Diabetes mellitus, nicht von Anfang an mit Insulinabhängigkeit)
16	F10	61	Psychische oder Verhaltensstörungen durch Alkohol
17	R06	57	Störungen der Atmung
18	R07	57	Hals- oder Brustschmerzen
19	K92	56	Sonstige Krankheiten des Verdauungssystems
20	N39	45	Sonstige Krankheiten des Harnsystems (z.B. Harnwegsinfektion, unfreiwilliger Harnverlust)
21	A41	43	Sonstige Blutvergiftung
22	I10	41	Bluthochdruck ohne bekannte Ursache
23	K25	41	Magengeschwür
24	I80	40	Langsame Gefäßverstopfung durch ein Blutgerinnsel (=Thrombose), Gefäßentzündung einer Vene (=Phlebitis) oder Kombination aus beidem (=Thrombophlebitis)
25	G40	35	Anfallsleiden (=Epilepsie)
26	R42	34	Schwindel oder Taumel
27	A09	32	Durchfall oder Magendarmentzündung, vermutlich infektiösen Ursprungs
28	E86	32	Flüssigkeitsmangel
29	M54	31	Rückenschmerzen
30	C34	29	Lungenkrebs

B-1.6.1 Weitere Kompetenzdiagnosen

ICD-10	Absolute Fallzahl	Umgangssprachliche Bezeichnung
G47.3	463	Schlafbezogene Atemstörung
I50.1	235	Schwäche (Insuffizienz) des linken Herzens
I11.0	130	Herzerkrankung mit Schwäche des linken Herzens durch bestehenden Bluthochdruck
I48.1	112	Vorhofflimmern
I20.0	112	Angina pectoris, welche neue auftritt oder länger als 20 Minuten besteht
G45.9	91	Vorübergehende Minderdurchblutung des Gehirns, welche innerhalb von 24 Stunden ohne bleibende Schäden vorüber geht
J18.9	78	Lungenentzündung
J44.0	75	Chronisch verengende Lungenkrankheit mit akuter Entzündung der unteren Atemwege
I21.4	71	Akuter Herzinfarkt, welcher im geschädigten Bereich nur die Schicht der Herzwand betrifft, welche nahe der Herzhinnenhaut liegt (subendokardialer Infarkt)
I63.5	51	Hirnfarkt durch nicht näher bezeichneten Verschluss oder Enge hirnersorgender Gefäße (Arterien)
J44.1	43	Chronische die Bronchien verengende Lungenkrankheit mit akuter Verschlechterung, nicht näher bezeichnet
J18.1	38	Lungenentzündung, die auf einen Lungenlappen begrenzt ist
K92.2	36	Blutung des Magen-Darm-Traktes
I63.3	30	Hirnfarkt durch Thrombose von Hirnarterien
I21.1	27	Akuter Herzinfarkt der Herzhinterwand, welcher in diesem Bereich alle Wandschichten des Herzens betrifft
K85	24	Akute Entzündung der Bauchspeicheldrüse
I26	24	Verschluss eines Blutgefäßes in der Lunge durch ein Blutgerinnsel - Lungenembolie
I63.4	24	Hirnfarkt durch Embolie (plötzlich auftretende Verstopfung von Hirnarterien)
C78	21	Metastase einer Krebserkrankung in Atmungs- bzw. Verdauungsorganen
N17	19	Akutes Nierenversagen
I61	17	Schlaganfall durch Blutung innerhalb des Gehirns
K25.0	17	Magengeschwür mit akuter Blutung

B-1.7 Prozeduren nach OPS

Rang	OPS-301	Absolute Fallzahl	Umgangssprachliche Bezeichnung
1	1-710	1395	Messung des Atemwegwiderstands und des funktionellen Residualvolumens in einer luftdichten Kabine
2	1-632	787	Spiegelung der Speiseröhre, des Magens und des Zwölffingerdarmes

Rang	OPS-301	Absolute Fallzahl	Umgangssprachliche Bezeichnung
3	1-791	701	Simultane graphische Darstellung von Vorgängen des Herzens und der Atmung
4	1-790	447	Untersuchung des Schlafes mit Aufzeichnung von Herz- und Atmungsvorgängen
5	1-440	409	Entnahme einer Gewebeprobe des oberen Verdauungstrakts, der Gallengänge oder der Bauchspeicheldrüse bei einer Spiegelung
6	8-717	346	Einstellung einer nasalen oder mund-nasalen Überdrucktherapie bei schlafbezogenen Atemstörungen
7	8-800	302	Transfusion von Vollblut, Konzentraten roter Blutkörperchen oder Konzentraten von Blutgerinnungsplättchen
8	1-650	216	Dickdarmspiegelung
9	1-654	130	Spiegelung des Mastdarmes
10	5-893	117	Abtragung abgestorbener Hautzellen (=chirurgische Wundtoilette) oder Entfernung von erkranktem Gewebe an Haut und Unterhaut (wie z.B. bei einem diabetischem Fuß)
11	1-444	104	Entnahme einer Gewebeprobe des unteren Verdauungstraktes (z.B. des Dickdarmes) bei einer Spiegelung
12	1-653	102	Spiegelung des Darmausganges (=After)
13	1-266	100	Aufzeichnung des Kurvenbilds der elektrischen Aktivität, die bei der Erregungsausbreitung und -rückbildung im Herzen entsteht, ohne Katheter
14	8-831	90	Legen, Wechsel oder Entfernung eines Katheters in Venen, die direkt zum Herzen führen
15	1-620	82	Spiegelung der Luftröhre und der Bronchien
16	3-052	52	Ultraschalldiagnostik des Herzens mit Zugang durch die Speiseröhre
17	8-701	52	Einfache Einführung einer kurzes Schlauches (=Tubus) in die Luftröhre zur Offenhaltung der Atemwege
18	5-377	51	Einsetzen eines Herzschrittmachers oder eines elektrischen Gerätes zur Beseitigung von Kammerflimmern (=Defibrillator)
19	1-424	44	Entnahme einer Gewebeprobe aus dem Knochenmark
20	8-144	40	Therapeutische Ableitung von Körperflüssigkeiten der Lungenfellhöhle (z. B. Bülaudrainage)
21	8-716	37	Einstellung einer häuslichen maschinellen Beatmung
22	1-430	29	Spiegelung der Atmungsorganen mit Gewebeprobeentnahme
23	5-431	29	Operatives Anlegen einer äußeren Magenfistel (=Gastrostoma) zur künstlichen Ernährung unter Umgehung der Speiseröhre

Rang	OPS-301	Absolute Fallzahl	Umgangssprachliche Bezeichnung
24	5-452	27	Entfernen oder Zerstören von erkranktem Gewebe des Dickdarmes
25	8-771	27	Herzwiederbelebung
26	5-378	23	Entfernung, Wechsel oder Korrektur eines Herzschrittmachers oder elektrischen Gerätes zur Beseitigung von Kammerflimmern (=Defibrillator)
27	1-844	21	Diagnostische perkutane Punktion der Pleurahöhle
28	8-153	21	Therapeutisches Einführen einer Punktionskanüle durch die Haut in die Bauchhöhle
29	8-020	20	Therapeutische Einspritzung (=Injektion) in Organe und Gewebe
30	8-640	18	Externe Elektroschocktherapie des Herzrhythmus

B-1.7.1 Weitere Kompetenzprozeduren

OPS-301	Absolute Fallzahl	Umgangssprachliche Bezeichnung
1-440.a	349	Entnahme von Gewebeproben aus dem oberen Verdauungstrakt, Gallengängen und Bauchspeicheldrüse im Rahmen einer Spiegelung: Entnahme von 1 bis 5 Gewebeproben des oberen Verdauungstraktes
8-717.0	245	Einstellung einer Überdruckbeatmung über den Mund und die Nase bei schlafbezogenen Atemstörungen
1-650.1	125	Diagnostische totale Dickdarmspiegelung (bis Zäkum)
1-654.1	125	Diagnostische Spiegelung des Enddarmes (Rektoskopie) mit einem starren Instrument
8-717.1	101	Kontrolle oder Optimierung einer früher eingeleiteten Überdrucktherapie über die Nase oder den Mund und die Nase bei schlafbezogenen Atemstörungen
1-620.0	70	Diagnostische Spiegelung der Atemwege bis in die Bronchien hinein: Mit flexiblem Instrument
1-650.2	44	Diagnostische totale Dickdarmspiegelung, einschließlich des angrenzenden Dünndarmes
5-431.2	29	Magenspiegelung mit Anlegen einer Magensonde durch die Bauchwand zur künstlichen Ernährung
8-716.1	25	Kontrolle oder Optimierung einer früher eingeleiteten häuslichen Beatmung
8-020.8	20	Auflösen eines Blutgerinnsels (systemische Thrombolyse)
8-716.0	12	Einstellung einer häuslichen maschinellen Beatmung
8-642	9	Stimulation des Herzrhythmus durch einen vorübergehend eingepflanzten Herzschrittmacher

B-1.8 Ambulante Behandlungsmöglichkeiten

Bezeichnung der Ambulanz	Internistische Ambulanz
Angebotene Leistung	<p>1. Gastroenterologie: Gastroskopie, Prokto-, Rektoskopie, Hämorrhoidalbehandlung, Koloskopie; ggf. mit Probeentnahme, Polypabtragung, Blutstillung, Varizenverödung / Ligatur</p> <p>2. Pneumologie: Bronchoskopie, ggf. mit Probeentnahme (BAL), Blutstillung; Lungenfunktion mit Bodyplethysmographie, Spirometrie, unspez. Provokation, Bronchospasmolyse, Diffusionskapazität, Steady- State-Ergometrie</p> <p>3. Kardiologie: Kontrolle von Herzschrittmachern und implantierten Defibrillatoren</p> <p>4. Onkologie: Chemotherapien, Antikörpertherapie, Tumornachsorge</p> <p>5. Schlafmedizin: Ambulante Diagnostik und Überprüfung der C-PAP- Therapie</p> <p>6. Diabetologie / Endokrinologie: Behandlung des diabetischen Fußes</p>
Art der Ambulanz	Ermächtigungsambulanz

Bezeichnung der Ambulanz	Internistische Privatambulanz
Angebotene Leistung	Das gesamte Spektrum - sowohl an diagnostischen als auch an therapeutischen Möglichkeiten der Abteilung, ggf. in Kooperation mit anderen Abteilungen des Hauses- , steht uneingeschränkt zur Verfügung.
Art der Ambulanz	Privatambulanz

Kommentar:

Aufgrund der gesetzlichen Vorgaben des gQB lässt sich das gesamte Leistungsvolumen der Fachabteilung Innere Medizin und Internistische Intensivmedizin nicht darstellen.

Zu den angeführten stationären Leistungen (s. Hauptdiagnosen-ICD/ und Prozeduren-OPS), wurden im Berichtsjahr 2006 folgende ambulante Leistungen erbracht:

51 Bronchoskopien / Lungenspiegelungen

182 Magenspiegelungen

516 Darmspiegelungen

373 Rektoskopien / Enddarmspiegelungen

385 Hämorrhoidalthérapien

483 Sleep-Doc (Polygraphie)

253 Lungenfunktionsdiagnostiken

1123 Schrittmacher- und Defibrillatorkontrollen

398 Chemotherapien

646 mittelkomplexe Chemotherapien

B-1.9 Ambulante Operationen nach § 115b SGB V

Nicht zutreffend.

B-1.10 Zulassung zum Durchgangs-Arztverfahren der Berufsgenossenschaft

Arzt mit ambulanter D-Arzt-Zulassung vorhanden: Nein

Stationäre BG-Zulassung: Nein

B-1.11 Apparative Ausstattung

- Belastungs-EKG / Ergometrie (AA03)
- Bodyplethysmographie (AA05)
- Endoskop (AA12)

Bronchoskope, Ösophagogastroduodoskope, ERCP-Gerät, Koloskope, Proktoskope, Rektoskope, überwiegend als Videogeräte

24-h-Notfallverfügbarkeit

- Geräte der invasiven Kardiologie (z.B. Herzkatheterlabor, Ablationsgenerator, Kardioversionsgerät, Herzschrittmacherlabor) (AA13) (24h-Notfallverfügbarkeit)
Herzschrittmacherlabor, Kontrolle und Programmierung von implantierten Kardiovertern, Kardioversion, Rechtsherzkatheter

24-h-Notfallverfügbarkeit

- Röntgengerät / Durchleuchtungsgerät (z.B. C-Bogen) (AA27) (24h-Notfallverfügbarkeit)

24-h- Notfallverfügbarkeit

- Schlaflabor (AA28)
- Sonographiegerät / Dopplersonographiegerät (AA29)
Farbdopplerechokardiographie, zentrale und periphere Dopplersonographie
- Spirometrie / Lungenfunktionsprüfung (AA31)
Bodyplethysmographie, oszillometrische Resistance, Diffusionskapazität
- Argon Plasma Koagulation (AA00)
- Multiplane transösophageale Echokardiologie (AA00)
- Streßechokardiographie (AA00)

B-1.12 Personelle Ausstattung

B-1.12.1 Ärzte

	Anzahl	Kommentar / Ergänzung
Ärzte insgesamt (außer Belegärzte)	17,0	Komplette Weiterbildungsermächtigung in der Inneren Medizin (6Jahre)
Davon Fachärzte	6,0	
Belegärzte (nach § 121 SGB V)	0,0	

Fachexpertise der Abteilung

- Innere Medizin und SP Endokrinologie und Diabetologie (AQ25)
- Innere Medizin und SP Kardiologie (AQ28)
- Innere Medizin und SP Pneumologie (AQ30)
- Laboratoriumsmedizin (AQ38)
- Innere Medizin (AQ00)
- Allergologie (ZF03)
- Intensivmedizin (ZF15)
- Notfallmedizin (ZF28)
- Palliativmedizin (ZF30)
- Schlafmedizin (ZF39)

B-1.12.2 Pflegepersonal

	Anzahl
Pflegekräfte insgesamt	54,0
Examierte Pflegekräfte	52,0
Examierte Pflegekräfte mit Fachweiterbildung	7,0

B-1.12.3 Spezielles therapeutisches Personal

- Palliativschwestern (SP00)
- Diätassistenten (SP04)
- Wundmanager (SP28)

B-2 Allgemeine Chirurgie (KI)**B-2.1 Allgemeine Angaben - Allgemeine Chirurgie (KI)**

Fachabteilung:	Allgemeine Chirurgie (KI)
Art:	Hauptabteilung
Chefarzt: Ansprechpartner:	Dr. med. Gerald Hensel, Dr. med. Joachim Düber Sekretariat Chirurgie, Fr. Hofmann
Hausanschrift:	Bahnhofstraße 24 57548 Kirchen
Telefon:	02741 682-2955
Fax:	02741 682-4950
URL:	http://www.drk-kh-kirchen.de/
E-Mail:	mailto:marita.hofmann@drk-kh-kirchen.de

Weitere Informationen bekommen Sie hier:

http://www.drk-kh-kirchen.de/content/03_fachabteilungen/3-1-1_chirurgie.htm

B-2.2 Versorgungsschwerpunkte - Allgemeine Chirurgie (KI)

- Offen chirurgische und endovaskuläre Behandlung von Gefäßerkrankungen (VC17)
- Konservative Behandlung von arteriellen Gefäßerkrankungen (VC18)
- Diagnostik und Therapie von venösen Erkrankungen (z.B. Thrombosen, Krampfadern) und Folgeerkrankungen (z.B. Ulcus cruris/ offenes Bein) (VC19)
- Endokrine Chirurgie (VC21)
- Magen-Darm-Chirurgie (VC22)
- Leber-, Gallen-, Pankreaschirurgie (VC23)
- Tumorchirurgie (VC24)
- Metall- / Fremdkörperentfernungen (VC26)
- Bandrekonstruktionen / Plastiken (VC27)
- Gelenkersatzverfahren / Endo-Prothetik (VC28)

- Behandlung von Dekubitalgeschwüren (VC29)
- Septische Knochenchirurgie (VC30)
- Diagnostik und Therapie von Knochenentzündungen (VC31)
- Diagnostik und Therapie von Verletzungen des Kopfes (VC32)
- Diagnostik und Therapie von Verletzungen des Halses (VC33)
- Diagnostik und Therapie von Verletzungen des Thorax (VC34)
- Diagnostik und Therapie von Verletzungen der Lumbosakralgegend, der Lendenwirbelsäule und des Beckens (VC35)
- Diagnostik und Therapie von Verletzungen der Schulter und des Oberarmes (VC36)
- Diagnostik und Therapie von Verletzungen des Ellenbogens und des Unterarmes (VC37)
- Diagnostik und Therapie von Verletzungen des Handgelenkes und der Hand (VC38)
- Diagnostik und Therapie von Verletzungen der Hüfte und des Oberschenkels (VC39)
- Diagnostik und Therapie von Verletzungen des Knies und des Unterschenkels (VC40)
- Diagnostik und Therapie von Verletzungen der Knöchelregion und des Fußes (VC41)
- Diagnostik und Therapie von sonstigen Verletzungen (VC42)
- Minimal-invasive laparoskopische Operationen (VC55)
- Minimal-invasive endoskopische Operationen (VC56)
- Plastisch rekonstruktive Eingriffe (VC57)
- Spezialsprechstunde (VC58)
- Allgemein- und Viszeralchirurgie, Unfall und Wiederherstellungschirurgie, Gefäßchirurgie
- Laparoskopische Herniotomie bei Säuglingen (VC00)
- Colorektale Chirurgie (VC00)
- Perianale OP's z.B. Haemorrhoiden, Steißbeinfistel, Analabszess (VC00)
- Schilddrüsenchirurgie mit intraoperativen Neuromonitoring (VC00)
- Katheterverweilsysteme (Port, Shunt-, Dialyse-Katheter) (VC00)
- Rekonstruktive Eingriffe in der Handchirurgie, Bandplastiken, Interpunktionsoperationen (VC00)
- Degenerative Erkrankungen der Handwurzelknochen mit plastischen Ersatzverfahren, Periphere Nervenkompressionssyndrome
- Rekonstruktive Eingriffe-, einschl. Arthroscopien am Schultergelenk (VC00)
- Endoskopische stabilisierende Operationen bei chronischen und akuten Schulterinstabilitäten, Rotatorenmanschetten-Rekonstruktionen
- Rekonstruktive Eingriffe, arthroskopisch und offen am Kniegelenk, Bandplastiken, Meniskusoperationen (VC00)
- Implantation von Herzschrittmachern und Aggregatwechsel (VC00)

B-2.3 Medizinisch-pflegerische Leistungsangebote - Allgemeine Chirurgie (KI)

- Spezielles pflegerisches Leistungsangebot (MP42)
- Angehörigenbetreuung / -beratung / -seminare (MP03)
- Beratung / Betreuung durch Sozialarbeiter (MP07)
- Berufsberatung / Rehabilitationsberatung (MP08)
- Diät- und Ernährungsberatung (MP14)
- Schmerztherapie / -management (MP37)
- Stomatherapie und -beratung (MP45)

- Versorgung mit Hilfsmitteln / Orthopädietechnik (MP47)
- Wundmanagement (MP51)

B-2.4 Nicht-medizinische Serviceangebote - Allgemeine Chirurgie (KI)

- Unterbringung Begleitperson (SA09)
- Frei wählbare Essenzusammenstellung (Komponentenwahl) (SA20)
- Kostenlose Getränkebereitstellung (Mineralwasser) (SA21)

B-2.5 Fallzahlen - Allgemeine Chirurgie (KI)

Vollstationäre Fallzahl: 2644

B-2.6 Hauptdiagnosen nach ICD

Rang	ICD-10	Absolute Fallzahl	Umgangssprachliche Bezeichnung
1	S06	204	Verletzungen innerhalb des Schädels (v.a. Gehirnerschütterung)
2	K80	177	Gallensteinleiden
3	S82	142	Knochenbruch des Unterschenkels, einschließlich des oberen Sprunggelenkes
4	K40	108	Leistenbruch
5	S72	102	Oberschenkelbruch
6	S52	100	Knochenbruch des Unterarmes
7	K35	95	Akute Blinddarmentzündung
8	I70	93	Arterienverkalkung (v.a. an den Beinen)
9	S32	86	Bruch der Lendenwirbelsäule oder des Beckens
10	E04	76	Sonstige Vergrößerung der Schilddrüse, ohne Überfunktion der Schilddrüse (z.B. wegen Jodmangel)
11	S42	69	Knochenbruch im Bereich der Schulter oder des Oberarmes
12	K52	67	Sonstige Magen-Darm Entzündungen ohne infektiöse Ursache
13	S22	67	Bruch der Rippe(n), des Brustbeins oder der Brustwirbelsäule
14	M16	66	Chronischer Hüftgelenksverschleiß mit zunehmender Gelenkversteifung (=Arthrose)
15	M17	64	Chronischer Kniegelenksverschleiß mit zunehmender Gelenkversteifung (=Arthrose)
16	K57	59	Krankheit des Darmes mit sackförmigen Ausstülpungen der Darmwand
17	K56	58	Lebensbedrohliche Unterbrechung der Darmpassage aufgrund einer Darmlähmung oder eines Passagehindernisses
18	R10	50	Bauch- oder Beckenschmerzen
19	M51	42	Sonstige Bandscheibenschäden (v.a. im Lendenwirbelsäulenbereich)
20	E11	30	Alterszucker (=Typ 2 Diabetes mellitus, nicht von Anfang an mit Insulinabhängigkeit)

Rang	ICD-10	Absolute Fallzahl	Umgangssprachliche Bezeichnung
21	K36	28	Sonstige Blinddarmentzündung
22	K43	28	Eingeweidebruch (=Hernie) an der mittleren / seitlichen Bauchwand
23	C18	27	Dickdarmkrebs
24	K59	24	Sonstige Darmfunktionsstörungen
25	L02	24	Abgekapselte Eiteransammlung der Haut (=Hautabszess) oder eitrige Entzündungen der Haarwurzeln

B-2.6.1 Weitere Kompetenzdiagnosen

ICD-10	Absolute Fallzahl	Umgangssprachliche Bezeichnung
K80.2	122	Gallenblasenstein ohne akuter Entzündung der Gallenblase
I70.2	93	Gefäßverkalkung (Atherosklerose) im Bereich der Arme und/oder Beine
M16.1	58	Verschleiß des Hüftgelenkes
M17.1	53	Verschleiß des Kniegelenkes (Sonstige primäre Gonarthrose)
K80.0	51	Gallenblasenstein mit akuter Entzündung der Gallenblase
E04.2	46	Vergrößerung der Schilddrüse mit Bildung mehrerer Knoten ohne Schilddrüsenüberfunktion
S42.2	46	Bruch des schulternahen Endes des Oberarmknochens
S72.0	45	Bruch des Schenkelhalses
S72.1	37	Bruch des Oberschenkels im hüftgelenksnahen Bereich zwischen den Rollhügeln (perthrochantär)
K57.3	35	Krankheit des Dickdarms mit vielen kleinen Ausstülpungen der Schleimhaut (Divertikulose) ohne Durchbruch in den Bauchraum oder Abszess (abgekapselter Eiteransammlung)
E04.9	28	Vergrößerung der Schilddrüse ohne Schilddrüsenüberfunktion
S82.3	22	Knochenbruch im sprunggelenksnahen Bereich des Schienbeines)
K57.2	21	Krankheit des Dickdarms mit vielen kleinen Ausstülpungen der Schleimhaut (Divertikulose) mit Durchbruch in den Bauchraum und Abszess (abgekapselter Eiteransammlung)
S82.2	17	Knochenbruch im mittleren Bereich des Schienbeines (Tibiaschaftfraktur)
S43	16	Verrenkung, Verstauchung oder Zerrung von Gelenken bzw. Bändern des Schultergürtels
C20	16	Dickdarmkrebs im Bereich des Mastdarms - Rektumkrebs
S82.1	11	Knochenbruch des schultergelenksnahen Teiles des Oberarmknochens
M75	10	Schulterverletzung

ICD-10	Absolute Fallzahl	Umgangssprachliche Bezeichnung
S42.3	9	Knochenbruch im mittleren Bereich des Oberarmknochens
C18.7	8	Krebs im Bereich des S-Darmes (Teil des Dickdarmes)
S42.4	8	Knochenbruch im ellenbogennahen Bereich des Oberarmknochens
K55	7	Gefäßkrankheit des Darms
C18.0	7	Dickdarmkrebs im Bereich Blindsackes (Zäkum)
C73	6	Schilddrüsenkrebs
S92.0	6	Knochenbruch im Bereich des Fersenbeines
I71	<=5	Aussackung (Aneurysma) bzw. Aufspaltung der Wandschichten der Hauptschlagader
C16	<=5	Magenkrebs
S36	<=5	Verletzung von Bauchorganen
C23	<=5	Gallenblasenkrebs

B-2.7 Prozeduren nach OPS

Rang	OPS-301	Absolute Fallzahl	Umgangssprachliche Bezeichnung
1	5-511	177	Gallenblasenentfernung
2	5-916	161	Vorübergehende Weichteildeckung
3	5-790	150	Stellungskorrektur eines Knochenbruches ohne freie Verbindung des Bruches zur Körperoberfläche (=geschlossene Reposition) oder einer Lösung der Knochenenden von Röhrenknochen mittels Knochenstabilisie
4	5-893	135	Abtragung abgestorbener Hautzellen (=chirurgische Wundtoilette) oder Entfernung von erkranktem Gewebe an Haut und Unterhaut
5	5-530	121	Verschluss von Eingeweidebrüchen (=Hernien), die im Leistenbereich austreten
6	5-794	112	Stellungskorrektur eines mehrteiligen Knochenbruches ohne intakte Weichteilbedeckung (=offene Reposition) im Gelenkbereich eines langen Röhrenknochens mittels Knochenstabilisierungsmaterial (z.B. Dräh
7	5-820	111	Einsetzen eines Gelenkersatzes (=Gelenkendoprothese) am Hüftgelenk
8	5-793	110	Stellungskorrektur eines einfachen Knochenbruches ohne intakte Weichteilbedeckung (=offene Reposition) im Gelenkbereich eines langen Röhrenknochens
9	5-787	104	Entfernung von Knochenstabilisierungsmaterial
10	5-470	99	Blinddarmentfernung
11	5-062	77	Operation an der Schilddrüse mit teilweiser Schilddrüsenentfernung (z.B. operative Entfernung von erkranktem Gewebe)
12	5-455	73	Teilweise Entfernung des Dickdarmes

Rang	OPS-301	Absolute Fallzahl	Umgangssprachliche Bezeichnung
13	5-069	62	Andere Operationen an Schilddrüse und Nebenschilddrüsen
14	5-900	58	Einfache Wiederherstellung der Oberflächenkontinuität an Haut und Unterhaut (z.B. durch Naht)
15	5-822	56	Einsetzen eines Gelenkersatzes (=Gelenkendoprothese) am Kniegelenk
16	5-894	50	Entfernung von erkranktem Gewebe an Haut und Unterhaut
17	5-399	47	Sonstige Operationen an Blutgefäßen (z.B. Einführung eines Katheters in ein Blutgefäß; Implantation von venösen Katheterverweilsystemen zur Chemotherapie/Schmerztherapie)
18	5-988	39	Anwendung eines Navigationssystems
19	5-865	35	Amputation und Exartikulation Fuß
20	5-393	31	Anlegen einer sonstigen Nebenverbindung oder Umgehungsverbindung an Blutgefäßen
21	5-864	31	Amputation und Exartikulation untere Extremität
22	5-930	31	Art des Transplantates
23	5-895	29	Ausgedehntes Entfernen von erkranktem Gewebe an Haut und Unterhaut
24	5-061	26	Hemithyreoidektomie
25	5-869	26	Andere Operationen an den Bewegungsorganen
26	5-780	24	Inzision am Knochen, septisch und aseptisch
27	5-859	23	Andere Operationen an Muskeln, Sehnen, Faszien und Schleimbeuteln
28	5-800	22	Offen chirurgische Operation eines Gelenkes z.B. zur Gelenkspülung, Schleimhautentfernung (teilweise oder vollständig) u.a.
29	5-812	22	Operation am Gelenkknorpel oder an den sichelförmigen Knorpelscheiben (=Menisken) mittels Gelenkspiegel (=Arthroskop)
30	5-493	21	Operative Behandlung von Hämorrhoiden (=knotenförmige Erweiterung bzw. Zellvermehrung des Mastdarmschwellkörpers) (z.B. durch Abbinden, Veröden, Entfernen)

B-2.7.1 Weitere Kompetenzprozeduren

OPS-301	Absolute Fallzahl	Umgangssprachliche Bezeichnung
5-511.11	166	Entfernung der Gallenblase mittels Bauchspiegelung
5-530.31	86	Verschluss einer Leistenhernie mit körperfremdem Material über eine Bauchspiegelung (transperitoneal)
5-069.4	58	Monitoring des Stimmbandnervs während einer Schilddrüsenoperation
5-820.02	58	Einsetzen einer Hüftgelenkprothese, teilzementiert.

OPS-301	Absolute Fallzahl	Umgangssprachliche Bezeichnung
5-822.11	51	Einsetzen einer Gelenkprothese am Kniegelenk (Bikondyläre Oberflächenersatzprothese, ungekoppelt) ohne Ersatz der Kniescheibe: Zementiert
5-399.5	39	Implantation und Wechsel von venösen Katheterverweilsystemen (z.B. zur Chemotherapie oder zur Schmerztherapie)
5-062.5	37	Nahezu vollständige Entfernung einer Seite der Schilddrüse mit vollständiger Entfernung der Schilddrüse der Gegenseite
5-062.8	34	Nahezu vollständige Entfernung der Schilddrüse
5-790.5f	33	Geschlossene Einrichtung eines Knochenbruches oder einer Lösung der Wachstumsfuge und Fixierung durch Verwendung eines Nagels mit Gelenkkomponente im Bereich des hüftnahen Anteils des Oberschenkelknochens
5-061.0	26	Vollständige Entfernung der Schilddrüse auf einer Seite ohne Entfernung der Nebenschilddrüsen
5-820.41	24	Ersatz des Schenkelhalses im Bereich des Hüftgelenkes durch eine Duokopfprothese: Zementiert
5-794.k1	23	Offene Einrichtung eines mehrteiligen Knochenbruches im Schultergelenksbereich des Oberarmknochens und Fixierung durch winkelstabile Platte
5-455.41	22	Entfernung des rechten Dickdarmanteiles (Hemikolektomie rechts) über einen Bauchschnitt mit anschließender Wiederherstellung der Kontinuität (Anastomose)
5-821	15	Offen chirurgische Operation, Wechsel bzw. Entfernung eines künstlichen Hüftgelenks
5-455.61	15	Entfernung der linken Hälfte des Dickdarmes über einen Bauchschnitt mit Wiederherstellung der Kontinuität des Darmes
5-455.71	15	Entfernung des S-Darmes: Offen chirurgisch mit Wiederherstellung der Kontinuität des Darmes
5-790.4m	12	Geschlossene Einrichtung eines Knochenbruches oder einer Lösung der Wachstumsfuge im Bereich des Schienbeinschaftes und Fixierung durch Verwendung eines verriegelbaren Nagels
5-792	12	Operatives Einrichten eines mehrfachen Bruchs (Reposition) im Schaftbereich eines langen Röhrenknochens
5-381	9	Operative Entfernung eines Blutgerinnsels einschließlich der angrenzenden Innenwand einer Schlagader
5-393.54	7	Bypassoperation an den Beinarterien (A. femoralis) vom Oberschenkel in die Kniekehle unterhalb des Kniegelenkes zur Umgehung einer Gefäßenge
5-805	7	Operativer, wiederherstellender Eingriff an Sehnen bzw. Bändern des Schultergelenks
5-063	7	Operative Entfernung der Schilddrüse
5-413	7	Operative Entfernung der Milz

OPS-301	Absolute Fallzahl	Umgangssprachliche Bezeichnung
5-393.55	6	Bypassoperation an den Beinarterien (A. femoralis) vom Oberschenkel an den Unterschenkel (femorocrural) zur Umgehung einer Gefäßenge
5-393.53	6	Bypassoperation an den Beinarterien (A. femoralis) vom Oberschenkel in die Kniekehle oberhalb des Kniegelenkes zur Umgehung einer Gefäßenge
5-435	6	Operative Teilentfernung des Magens (2/3-Resektion)
5-484	6	Operative Mastdarmentfernung (Rektumresektion) mit Beibehaltung des Schließmuskels
5-380	6	Operative Eröffnung von Blutgefäßen bzw. Entfernung eines Blutgerinnsels
5-485	<=5	Operative Mastdarmentfernung (Rektumresektion) ohne Beibehaltung des Schließmuskels
5-814	<=5	Operativer, wiederherstellender Eingriff an Sehnen bzw. Bändern des Schultergelenks durch eine Spiegelung

B-2.8 Ambulante Behandlungsmöglichkeiten

Bezeichnung der Ambulanz	Chirurgische Ambulanz
Angebotene Leistung	<p>Allgemein-, Viszeral-, und Gefäßchirurgische Sprechstunde Unfallchirurgische Sprechstunde D-Arztprechstunde</p> <p>Ambulante Behandlungsmöglichkeiten:</p> <p>minimal-invasive OPs (MIC), z.B. Leistenbruch, Gallenoperationen mittels eines Laparoskop (Schlüssellochoperationen)</p> <p>Behandlung von Krampfadern und Besenreisern in der Varizenambulanz</p> <p>Perianale OPs z.B. Hämorrhoiden, Steißbeinfistel, Analabszess</p> <p>arthroskopische Diagnostik und Operationen, sowie kleinere Operationen wie Bandplastiken, handchirurgische OPs und Weichteileingriffe</p>
Art der Ambulanz	Institutsambulanz

B-2.9 Ambulante Operationen nach § 115b SGB V

Rang	OPS-301	Absolute Fallzahl	Umgangssprachliche Bezeichnung
1	5-787	137	Entfernung von Knochenstabilisierungsmaterial
2	5-841	44	Operationen an Bändern der Hand
3	5-812	41	Operation am Gelenkknorpel oder an den sichelförmigen Knorpelscheiben (=Menisken) mittels Gelenkspiegel (=Arthroskop)
4	5-399	40	Sonstige Operationen an Blutgefäßen (z.B. Einführung eines Katheters in ein Blutgefäß; Implantation von venösen Katheterversystemen zur Chemotherapie/Schmerztherapie)
5	5-530	32	Verschluss von Eingeweidebrüchen (=Hernien), die im Leistenbereich austreten
6	5-056	27	Operation mit Auflösung von Nervenzellen oder Druckentlastung von Nerven (z.B. bei chronischen Schmerzen)
7	5-534	24	Verschluss von Eingeweidebrüchen (=Hernien), die im Bereich des Bauchnabels austreten
8	5-385	21	Unterbindung, Entfernen oder Herausziehen von Krampfadern
9	1-697	17	Gelenkspiegelung
10	5-790	17	Stellungskorrektur eines Knochenbruches ohne freie Verbindung des Bruches zur Körperoberfläche (=geschlossene Reposition) oder einer Lösung der Knochenenden von Röhrenknochen mittels Knochenstabilisie
11	5-849	17	Andere Operationen an der Hand
12	5-897	17	Exzision und Rekonstruktion eines Sinus pilonidalis
13	5-859	12	Andere Operationen an Muskeln, Sehnen, Faszien und Schleimbeuteln
14	5-493	8	Operative Behandlung von Hämorrhoiden (=knotenförmige Erweiterung bzw. Zellvermehrung des Mastdarmschwellkörpers) (z.B. durch Abbinden, Veröden, Entfernen)
15	5-795	7	Offene Reposition einer einfachen Fraktur an kleinen Knochen
16	5-041	<=5	Exzision und Destruktion von erkranktem Gewebe von Nerven
17	5-788	<=5	Operationen an den Mittelfußknochen oder den Zehengliedern
18	5-811	<=5	Operation an der Gelenkinnenhaut mittels Gelenkspiegel (=Arthroskop)
19	5-840	<=5	Operationen an Sehnen der Hand
20	5-490	<=5	Einschneiden oder Entfernen von Gewebe der Region um den Darmausgang

Rang	OPS-301	Absolute Fallzahl	Umgangssprachliche Bezeichnung
21	5-378	<=5	Entfernung, Wechsel oder Korrektur eines Herzschrittmachers oder elektrischen Gerätes zur Beseitigung von Kammerflimmern (=Defibrillator)
22	5-401	<=5	Operative Entfernung einzelner Lymphknoten oder Lymphgefäße
23	5-796	<=5	Offene Reposition einer Mehrfragment-Fraktur an kleinen Knochen
24	5-842	<=5	Operationen an Faszien der Hohlhand und der Finger
25	5-535	<=5	Verschluss einer Hernia epigastrica
26	5-809	<=5	Andere offen chirurgische Gelenkoperationen
27	5-810	<=5	Wiederholungsoperation am Gelenk mittels Gelenkspiegel (=Arthroskop)
28	5-855	<=5	Naht oder andere Operationen an Sehnen und Sehenscheide
29	5-865	<=5	Amputation und Exartikulation Fuß
30	5-491	<=5	Operative Behandlung von Analfisteln

B-2.10 Zulassung zum Durchgangs-Arztverfahren der Berufsgenossenschaft

Arzt mit ambulanter D-Arzt-Zulassung vorhanden: Ja

Stationäre BG-Zulassung: Ja

B-2.11 Apparative Ausstattung

- Angiographiegerät (AA01)
In Zusammenarbeit mit der Fachabteilung Radiologie
- Cell Saver (im Rahmen einer Bluttransfusion) (AA07)
In Zusammenarbeit mit der Fachabteilung Anästhesie
- Computertomograph (CT) (AA08) (24h-Notfallverfügbarkeit)
In Zusammenarbeit mit der Fachabteilung Radiologie
- Endoskop (AA12)
- OP-Navigationsgerät (AA24)
- Röntgengerät / Durchleuchtungsgerät (z.B. C-Bogen) (AA27) (24h-Notfallverfügbarkeit)
- Sonographiegerät / Dopplersonographiegerät (AA29)
- Szintigraphiescanner / Gammakamera (Szintillationskamera) (AA32)
In Zusammenarbeit mit der Fachabteilung Radiologie
- EKG /Defibrillator (AA00)
Fahrbar, für die Notfälle auf den Stationen
- Narkosegerät (AA00)
Fahrbar, für die Narkosen in der Chirurgischen Ambulanz
- Videokamera für Endoskopische Operationen (AA00)

B-2.12 Personelle Ausstattung**B-2.12.1 Ärzte**

	Anzahl	Kommentar / Ergänzung
Ärzte insgesamt (außer Belegärzte)	13,0	Weiterbildungsermächtigung 5 Jahre
Davon Fachärzte	9,0	
Belegärzte (nach § 121 SGB V)	0,0	

Fachexpertise der Abteilung

- Allgemeine Chirurgie (AQ06)
- Notfallmedizin (ZF28)
- Sportmedizin (ZF44)
- Unfallchirurgie (ZF00)
- Ltd. Notfallarzt (ZF00)
- Chiropraxis (ZF00)
- Feuerwehrarzt (ZF00)

B-2.12.2 Pflegepersonal

	Anzahl
Pflegekräfte insgesamt	45,0
Examierte Pflegekräfte	45,0
Examierte Pflegekräfte mit Fachweiterbildung	4,0

B-2.12.3 Spezielles therapeutisches Personal

- Stomatherapeuten (SP27)
- Wundmanager (SP28)

B-3 Frauenheilkunde und Geburtshilfe (KI)**B-3.1 Allgemeine Angaben - Frauenheilkunde und Geburtshilfe (KI)**

Fachabteilung: Frauenheilkunde und Geburtshilfe (KI)

Art: Hauptabteilung

Chefarzt: Dr. med. Bernd Mittag
 Ansprechpartner: Sekretariat Gynäkologie / Geburtshilfe, Fr. Ebach

Hausanschrift: Bahnhofstraße 24
 57548 Kirchen

Telefon: 02741 682-2373
 Fax: 02741 682-4993

URL: <http://www.drk-kh-kirchen.de/>
 EMail: <mailto:heike.ebach@drk-kh-kirchen.de>

Weitere Informationen bekommen Sie hier:

http://www.drk-kh-kirchen.de/content/03_fachabteilungen/3-5-1_gynaekologie.htm

B-3.2 Versorgungsschwerpunkte - Frauenheilkunde und Geburtshilfe (KI)

- Diagnostik und Therapie von bösartigen Tumoren der Brustdrüse (VG01)
Mitglied am Brustzentrum Mittelrhein-Westerwald
- Diagnostik und Therapie von gutartigen Tumoren der Brustdrüse (VG02)
- Diagnostik und Therapie von sonstigen Erkrankungen der Brustdrüse (VG03)
- Kosmetische / plastische Mammachirurgie (VG04)
- Endoskopische Operationen (Laparoskopie, Hysteroskopie) (VG05)
- Gynäkologische Abdominalchirurgie (VG06)
- Inkontinenzchirurgie (VG07)
- Diagnostik und Therapie gynäkologischer Tumoren (Zervix-, Corpus-, Ovarial-, Vulva-, Vaginalkarzinom) (VG08)
- Pränataldiagnostik und Therapie (VG09)
- Betreuung von Risikoschwangerschaften (VG10)
- Diagnostik und Therapie von Krankheiten während der Schwangerschaft, der Geburt und des Wochenbettes (VG11)
- Geburtshilfliche Operationen (VG12)
- Diagnostik und Therapie von entzündlichen Krankheiten der weiblichen Beckenorgane (VG13)
- Diagnostik und Therapie von nichtentzündlichen Krankheiten des weiblichen Genitaltraktes (VG14)

B-3.3 Medizinisch-pflegerische Leistungsangebote - Frauenheilkunde und Geburtshilfe (KI)

- Angehörigenbetreuung / -beratung / -seminare (MP03)
- Babyschwimmen (MP05)
- Beratung / Betreuung durch Sozialarbeiter (MP07)
- Geburtsvorbereitungskurse (MP19)
- Kontinenztraining / Inkontinenzberatung (MP22)
- Säuglingspflegekurse (MP36)
- Spezielle Angebote zur Anleitung und Beratung von Patienten und Angehörigen (MP39)
- Spezielle Entspannungstherapie (MP40)
- Spezielles Leistungsangebot von Hebammen (MP41)
- Spezielles pflegerisches Leistungsangebot (MP42)
- Integrative Wochenbettpflege
- Stillberatung (MP43)
- Wochenbettgymnastik (MP50)
- Betreuung von Risikoschwangerschaften (MP00)
- Entbindungen in Zusammenarbeit mit der Pädiatrischen Abteilung (MP00)
- Familienorientierte Geburtshilfe (MP00)
- Erste-Hilfe-Kurse (Säuglinge) (MP00)
- In Zusammenarbeit mit der Fachabteilung Pädiatrie
- Aqua Fit (MP00)
- Elternschule (MP00)
- Becken-Bodengymnastik (MP00)

B-3.4 Nicht-medizinische Serviceangebote - Frauenheilkunde und Geburtshilfe (KI)

- Mutter-Kind-Zimmer (SA05)
- Rooming-In (SA07)
- Unterbringung Begleitperson (SA09)
- Frei wählbare Essenszusammenstellung (Komponentenwahl) (SA20)
- Kostenlose Getränkebereitstellung (Mineralwasser) (SA21)
- Frühstücksbuffet (SA00)
- Familienzimmer (SA00)
- Stillzimmer (SA00)
- Spielzimmer für Geschwisterkinder (SA00)
- Videoüberwachtes Neugeborenenzimmer (SA00)

B-3.5 Fallzahlen - Frauenheilkunde und Geburtshilfe (KI)

Vollstationäre Fallzahl: 1802

B-3.6 Hauptdiagnosen nach ICD

Rang	ICD-10	Absolute Fallzahl	Umgangssprachliche Bezeichnung
1	Z38	459	Lebendgeborene(r) Säugling(e)
2	O70	115	Dammriss unter der Geburt
3	O80	71	Spontangeburt eines Einlings
4	O60	65	Vorzeitige Wehen
5	O42	63	Vorzeitiger Blasensprung
6	O47	51	Wehen, die nicht zur Geburt führen
7	D25	49	Gutartige Geschwulst des Gebärmuttermuskulatur (=Myom)
8	N81	49	Vorfall von Genitalorganen der Frau (z.B. der Gebärmutter) durch die Scheidenöffnung
9	O36	47	Betreuung der Mutter wegen sonstiger festgestellter oder vermuteter Komplikationen beim Ungeborenen im Mutterleib
10	O68	47	Komplikationen bei Wehen oder Entbindung mit Gefahrenzustand des Ungeborenen
11	O48	43	Übertragene Schwangerschaft
12	O34	42	Betreuung der Mutter bei festgestellter oder vermuteter Normabweichung (=Anomalie) der Beckenorgane
13	O26	37	Betreuung der Mutter bei sonstigen Zuständen, die vorwiegend mit der Schwangerschaft verbunden sind
14	O71	37	Sonstige Verletzungen unter der Geburt, außer Dammriss
15	C50	33	Brustkrebs
16	N92	30	Zu starke, zu häufige oder unregelmäßige Menstruation
17	O75	30	Sonstige Komplikationen bei Wehentätigkeit und Entbindung, anderenorts nicht klassifiziert

Rang	ICD-10	Absolute Fallzahl	Umgangssprachliche Bezeichnung
18	P07	26	Störungen des Neugeborenen im Zusammenhang mit kurzer Schwangerschaftsdauer und niedrigem Geburtsgewicht
19	O20	25	Blutung in der Frühschwangerschaft (z.B. drohende Fehlgeburt)
20	O64	22	Geburtshindernis durch Lage-, Haltungs- oder Einstellungsunregelmäßigkeit des ungeborenen Kindes

B-3.6.1 Weitere Kompetenzdiagnosen

ICD-10	Absolute Fallzahl	Umgangssprachliche Bezeichnung
D25.9	39	Myom der Gebärmutter
O75.7	30	Normale Entbindung nach vorangegangenem Kaiserschnitt
O34.2	29	Betreuung der Mutter wegen einer Narbe im Bereich der Gebärmutter nach früherer Operation an der Gebärmutter
N81.2	18	Teilweiser Vorfall der Gebärmutter und der Scheide
P08	17	Störung aufgrund langer Schwangerschaftsdauer oder hohem Geburtsgewicht
O36.5	16	Betreuung der Mutter wegen zurückgebliebenem Wachstum des Feten
O36.6	16	Betreuung der Mutter wegen zu großem Feten
C50.4	16	Brustdrüsenkrebs im oberen schulternahen Bereich der Brust
P05	11	Mangelentwicklung bzw. Mangelernährung des ungeborenen Kindes in der Gebärmutter
N81.3	10	Totaler Vorfall der Gebärmutter und der Scheide
O24	8	Zuckerkrankheit in der Schwangerschaft
C54	7	Gebärmutterkrebs
O14	7	Schwangerschaftsbedingter Bluthochdruck mit Eiweißausscheidung im Urin
O00	7	Schwangerschaft außerhalb der Gebärmutter
O65	6	Geburtshindernis durch Normabweichung des mütterlichen Beckens
N80	6	Gutartige Wucherung der Gebärmutter Schleimhaut außerhalb der Gebärmutter
O44	6	Fehllage der Plazenta vor dem Muttermund
O13	<=5	Schwangerschaftsbedingter Bluthochdruck ohne Eiweißausscheidung im Urin
O46	<=5	Blutung vor der Geburt
C56	<=5	Eierstockkrebs
C53	<=5	Gebärmutterhalskrebs
C51	<=5	Krebs der äußeren weiblichen Geschlechtsorgane

B-3.7 Prozeduren nach OPS

Rang	OPS-301	Absolute Fallzahl	Umgangssprachliche Bezeichnung
1	9-262	639	Versorgung von Neugeborenen nach der Geburt
2	9-261	369	Überwachung und Leitung einer Risikogeburt
3	5-758	266	Wiederherstellung weiblicher Geschlechtsorgane nach Riss nach der Geburt
4	5-738	164	Erweiterung des Scheideneingangs durch teilweise Dammdurchtrennung oder Naht
5	5-749	145	Sonstige Schnittentbindung (=Kaiserschnitt) (z.B. in der Misgav-Ladach-Operationstechnik)
6	5-683	127	Operative Entfernung der Gebärmutter
7	9-260	125	Überwachung und Leitung einer normalen Geburt
8	5-704	98	Plastisch-operative Scheideneinengung bei Genitalvorfall durch vordere/hintere Raffnaht oder Stabilisierung des muskulären Beckenbodens durch Beckenbodenplastik
9	1-208	54	Testung der Nervenfunktion durch verschiedene Reize
10	5-690	49	Therapeutische Ausschabung der Gebärmutter
11	5-572	45	Anlegen eines künstlichen Blasenausgangs
12	9-280	37	Stationäre Behandlung vor Entbindung im gleichen Aufenthalt
13	1-694	31	Spiegelung des Bauchraums und seiner Organe
14	5-728	31	Vakuumentbindung
15	5-756	31	Entfernung zurückgebliebener Plazenta (postpartal)
16	1-672	29	Spiegelung der Gebärmutter
17	5-657	29	Beseitigung von Verwachsungen an den Eierstöcken oder dem Eileiter ohne mikrochirurgische Versorgung
18	5-870	24	Brusterhaltende Operation ohne Entfernung von Lymphknoten im Achselbereich
19	5-653	20	Operative Entfernung des Eileiters und der Eierstöcke
20	5-740	20	Klassische Schnittentbindung (=Kaiserschnitt)

B-3.7.1 Weitere Kompetenzprozeduren

OPS-301	Absolute Fallzahl	Umgangssprachliche Bezeichnung
5-683.01	86	Entfernung der Gebärmutter über die Scheide
5-704.10	48	Scheidenhinterwandplastik ohne Verwendung von körperfremdem Material bei in die Scheide einfallendem Mastdarm
5-704.00	42	Scheidenvorderwandplastik ohne Verwendung von körperfremdem Material bei in die Scheidenvorderwand einfallender Harnblase
5-651	17	Operative Entfernung oder Zerstörung von Gewebe des Eierstocks

OPS-301	Absolute Fallzahl	Umgangssprachliche Bezeichnung
5-871	14	Operative brusterhaltende Entfernung von Brustdrüsengewebe mit Entfernung von Achsellymphknoten
5-653.30	11	Offen chirurgische Entfernung von Eierstock und Eileiter
5-873	10	Operative Entfernung der Brustdrüse mit Entfernung von Achsellymphknoten
5-685	10	Operative Entfernung der Gebärmutter einschließlich des umgebenden Gewebes sowie des oberen Anteils der Scheide
5-661	9	Operative Entfernung eines Eileiters
5-744	7	Operation bei Einnistung der befruchteten Eizelle außerhalb der Gebärmutter (Extrauterin gravidität)
5-653.32	7	Entfernung von Eierstock und Eileiter über eine Bauchspiegelung
5-667	<=5	Wiederherstellung der Durchgängigkeit der Eileiter durch Einbringen von Flüssigkeit bzw. Gas
5-652	<=5	Operative Entfernung des Eierstocks

B-3.8 Ambulante Behandlungsmöglichkeiten

Bezeichnung der Ambulanz	GynGebH-Ambulanz
Angebotene Leistung	Gynäkologisch-Geburtshilfliche Sprechstunde: alle speziellen gynäkologisch-gehilfliche Fragestellungen/ Ambulante Chemotherapie
Art der Ambulanz	Ermächtigungsambulanz Privatambulanz

B-3.9 Ambulante Operationen nach § 115b SGB V

Rang	OPS-301	Absolute Fallzahl	Umgangssprachliche Bezeichnung
1	5-690	226	Therapeutische Ausschabung der Gebärmutter
2	1-672	111	Spiegelung der Gebärmutter
3	5-671	30	Konisation der Cervix uteri
4	1-694	23	Spiegelung des Bauchraums und seiner Organe
5	5-903	11	Hautlappenersatz an Haut und Unterhaut
6	5-711	<=5	Operationen an der Bartholin-Drüse (Zyste)
7	5-870	<=5	Brusterhaltende Operation ohne Entfernung von Lymphknoten im Achselbereich
8	1-471	<=5	Entnahme einer Gewebeprobe der Gebärmutterschleimhaut ohne Einschneiden (z.B. Strickkürettage)
9	5-691	<=5	Entfernung eines intrauterinen Fremdkörpers

Rang	OPS-301	Absolute Fallzahl	Umgangssprachliche Bezeichnung
10	5-651	<=5	Entfernen oder Zerstören von erkranktem Gewebe der Eierstöcke

B-3.10 Zulassung zum Durchgangs-Arztverfahren der Berufsgenossenschaft

Arzt mit ambulanter D-Arzt-Zulassung vorhanden: Nein

Stationäre BG-Zulassung: Nein

B-3.11 Apparative Ausstattung

- Computertomograph (CT) (AA08) (24h-Notfallverfügbarkeit)
In Zusammenarbeit mit der Fachabteilung Radiologie
- Endoskop (AA12)
- Sonographiegerät / Dopplersonographiegerät (AA29)
- Biclamp (AA00)
Nahtfreie OP-Technik
- HF-Chirurgiegerät (AA00)
- Reanimationseinheit (AA00)
- Videokamera für Endoskopische Operationen (AA00)

B-3.12 Personelle Ausstattung

B-3.12.1 Ärzte

	Anzahl	Kommentar / Ergänzung
Ärzte insgesamt (außer Belegärzte)	9,0	Weiterbildungsermächtigung 5 Jahre
Davon Fachärzte	4,0	
Belegärzte (nach § 121 SGB V)	0,0	

Fachexpertise der Abteilung

- Frauenheilkunde und Geburtshilfe (AQ14)

B-3.12.2 Pflegepersonal

	Anzahl
Pflegekräfte insgesamt	26,0
Examierte Pflegekräfte	25,0
Examierte Pflegekräfte mit Fachweiterbildung	5,0

B-3.12.3 Spezielles therapeutisches Personal

- Hebammen / Entbindungspfleger (SP07)
- Beleghebammen / -entbindungspfleger (SP03)
- Arzthelfer (SP02)

B-4 Pädiatrie (KI)

B-4.1 Allgemeine Angaben - Pädiatrie (KI)

Fachabteilung:	Pädiatrie (KI)
Art:	Hauptabteilung
Chefarzt:	Dr. med. Gebhard Buchal
Ansprechpartner:	Sekretariat Kinderheilkunde- und Jugendmedizin, Fr. Wehr
Hausanschrift:	Bahnhofstraße 24 57548 Kirchen
Telefon:	02741 682-2464
Fax:	02741 682-4464
URL:	http://www.drk-kh-kirchen.de/
E-Mail:	mailto:pädiatrie@drk-kh-kirchen.de

Weitere Informationen bekommen Sie hier:

http://www.drk-kh-kirchen.de/content/03_fachabteilungen/3-4-1_paediatrie.htm

B-4.2 Versorgungsschwerpunkte - Pädiatrie (KI)

- Diagnostik und Therapie von (angeborenen) Herzerkrankungen (VK01)
- Diagnostik und Therapie von (angeborenen) pädiatrischen Nierenerkrankungen (VK04)
- Diagnostik und Therapie von (angeborenen) Erkrankungen der endokrinen Drüsen (Schilddrüse, Nebenschilddrüse, Nebenniere, Diabetes) (VK05) bei Neugeborenen, Kindern und Jugendlichen
- Diagnostik und Therapie von (angeborenen) Erkrankungen des Magen-Darmtraktes (VK06)
- Diagnostik und Therapie von (angeborenen) Erkrankungen der Atemwege und der Lunge (VK08)
Mukoviszidose, Asthma
- Neonatologische / pädiatrische Intensivmedizin (VK12)
- Diagnostik und Therapie von Allergien (VK13)
- Diagnostik und Therapie von (angeborenen) Stoffwechselerkrankungen (VK15)
- Diagnostik und Therapie von (angeborenen) neurologischen Erkrankungen (VK16)
- Diagnostik und Therapie von (angeborenen) neurometabolischen / neurodegenerativen Erkrankungen (VK18)
- Diagnostik und Therapie von sonstigen angeborenen Fehlbildungen, angeborenen Störungen oder perinatal erworbenen Erkrankungen (VK20)
- Diagnostik und Therapie chromosomaler Anomalien (z.B. Ullrich-Turner-Syndrom, Klinefelter Syndrom, Prader-Willi-Syndrom, Marfan Syndrom) (VK21)
- Diagnostik und Therapie spezieller Krankheitsbilder Frühgeborener und reifer Neugeborener (VK22)
- Versorgung von Mehrlingen (VK23)

- Perinatale Beratung Hochrisikoschwangerer im Perinatalzentrum gemeinsam mit Frauenärzten (VK24)
- Neugeborenencreening (Hypothyreose, Adrenogenitales Syndrom) (VK25)
- Diagnostik und Therapie von Entwicklungsstörungen im Säuglings-, Kleinkindes- und Schulalter (VK26)
- Diagnostik und Therapie von psychosomatischen Störungen des Kindes (VK27)
- Pädiatrische Psychologie (VK28)
- Spezialsprechstunde (VK29)
Diabetologie, Neurologie & Epileptologie, Asthma, Gastroenterologie
- Neuropädiatrie mit Epileptologie (Nerven-, Krampfleiden) (VK00)
- Kindernotarztwagen (VK00)

B-4.3 Medizinisch-pflegerische Leistungsangebote - Pädiatrie (KI)

- Angehörigenbetreuung / -beratung / -seminare (MP03)
Elternschule, Notfälle im Kindesalter
- Beratung / Betreuung durch Sozialarbeiter (MP07)
- Diabetiker-Schulung (MP13)
pädiatrisch-stationär und ambulant
- Spezielles pflegerisches Leistungsangebot (MP42)
Diabetesberatung für Kinder
- Stillberatung (MP43)
stationär-Frühgeborenen-/ Intensivstation
- Zusammenarbeit mit / Kontakt zu Selbsthilfegruppen (MP52)
z.B. Diabetes mellitus Typ I
- Hörscreening bei Neugeborenen (MP00)
- H2 und C13 Atemtest zur Laktose- bzw. Bakterienfeststellung (MP00)
- Schweißtests zur Feststellung der Mukoviszitose (MP00)
- Provokationstests von Mund, Nase, Augen, Haut zur Behandlung von Allergien (MP00)

B-4.4 Nicht-medizinische Serviceangebote - Pädiatrie (KI)

- Fernsehraum (SA04)
Aufenthaltsraum auf der Jugendstation
- Mutter-Kind-Zimmer (SA05)
- Unterbringung Begleitperson (SA09)
- Frei wählbare Essenszusammenstellung (Komponentenwahl) (SA20)
- Kostenlose Getränkebereitstellung (Mineralwasser) (SA21)

B-4.5 Fallzahlen - Pädiatrie (KI)

Vollstationäre Fallzahl: 1819

B-4.6 Hauptdiagnosen nach ICD

Rang	ICD-10	Absolute Fallzahl	Umgangssprachliche Bezeichnung
1	A09	213	Durchfall oder Magendarmentzündung, vermutlich infektiösen Ursprungs
2	J18	177	Lungenentzündung durch unbekanntem Erreger
3	J20	138	Akute Entzündung der Bronchien
4	S06	98	Verletzungen innerhalb des Schädels (v.a. Gehirnerschütterung)
5	A08	84	Virusbedingte oder sonstige näher bezeichnete Darminfektionen
6	J06	61	Akute Infektionen an mehreren oder nicht näher bezeichneten Stellen der oberen Atemwege (z.B. Kehlkopf-Rachenentzündung)
7	P07	40	Störungen des Neugeborenen im Zusammenhang mit kurzer Schwangerschaftsdauer und niedrigem Geburtsgewicht
8	G40	32	Anfallsleiden (=Epilepsie)
9	R55	32	Anfallsartige, kurz dauernde Bewusstlosigkeit (=Ohnmacht) und Zusammensinken
10	K59	31	Sonstige Darmfunktionsstörungen
11	P36	31	Bakterielle Sepsis beim Neugeborenen
12	A02	28	Sonstige Infektionen mit Salmonellen
13	P59	25	Neugeborenenengelbsucht durch sonstige oder nicht näher bezeichnete Ursachen
14	R10	25	Bauch- oder Beckenschmerzen
15	R56	25	Krämpfe (v.a. Fieberkrämpfe)
16	G47	23	Schlafstörungen
17	J03	22	Akute Mandelentzündung
18	L03	21	Flächenhafte eitrig-entzündliche Entzündung der Unterhaut mit infiltrativer Ausbreitung (=Phlegmone)
19	J12	19	Viruspneumonie, anderenorts nicht klassifiziert
20	B34	18	Viruskrankheit nicht näher bestimmter Lokalisation
21	N10	18	Akute Entzündung des Nierenbindegewebes/-tubuli
22	J38	17	Krankheiten der Stimmlippen oder des Kehlkopfes (z.B. Polypen, Schwellungen, Pseudokrapp)
23	J45	17	Bronchialasthma
24	Z03	17	Ärztliche Beobachtung und Beurteilung von Verdachtsfällen
25	J05	15	Akute obstruktive Laryngitis [Krupp] und Epiglottitis
26	K56	15	Lebensbedrohliche Unterbrechung der Darmpassage aufgrund einer Darmlähmung oder eines Passagehindernisses
27	R51	15	Kopfschmerz

Rang	ICD-10	Absolute Fallzahl	Umgangssprachliche Bezeichnung
28	P28	14	Sonstige Störungen der Atmung mit Ursprung in der Perinatalperiode
29	R11	14	Übelkeit und Erbrechen
30	A49	13	Bakterielle Infektion nicht näher bezeichneter Lokalisation

B-4.6.1 Weitere Kompetenzdiagnosen

ICD-10	Absolute Fallzahl	Umgangssprachliche Bezeichnung
P07.1	25	Neugeborenes mit niedrigem Geburtsgewicht
J12.1	19	Lungenentzündung durch RS-Viren [Respiratory-Syncytial-Viren]
G47.3	17	Schlafbezogenen Atemstörungen
P36.8	16	Blutvergiftung durch Bakterien beim Neugeborenen
G00	13	Bakterielle Hirnhautentzündung
K56.2	7	Verdrehung des Darmes
E34	7	Sonstige Störung des Hormonhaushalts
F83	<=5	Kombinierte Entwicklungsstörung z.B. des Sprechens, der Sprache, der Bewegungen oder schulischer Leistungen
K56.1	<=5	Ineinanderstülpen des Darmes
G41	<=5	Anhaltende Serie von aufeinander folgenden Krampfanfällen
E10	<=5	Zuckerkrankheit, die von Anfang an mit Insulin behandelt werden muss - Diabetes Typ-1
K51	<=5	Chronische entzündliche Darmkrankheit - Colitis ulcerosa

B-4.7 Prozeduren nach OPS

Rang	OPS-301	Absolute Fallzahl	Umgangssprachliche Bezeichnung
1	8-930	698	Kontinuierliche elektronische Überwachung (über Bildschirm) von Atmung, Herz und Kreislauf
2	8-010	150	Gabe von Medikamenten, Flüssigkeit oder Mineralsalzen über das Blutgefäßsystem bei Neugeborenen
3	1-207	148	Aufzeichnung der Gehirnströme (EEG)
4	1-266	106	Aufzeichnung des Kurvenbilds der elektrischen Aktivität, die bei der Erregungsausbreitung und -rückbildung im Herzen entsteht, ohne Katheter
5	1-208	60	Testung der Nervenfunktion durch verschiedene Reize
6	1-204	48	Untersuchung des Hirnwasserräume (=Liquorsystem)
7	8-121	41	Darmspülung (z.B. bei starker Verstopfung)
8	8-560	40	Lichttherapie

Rang	OPS-301	Absolute Fallzahl	Umgangssprachliche Bezeichnung
9	1-790	33	Untersuchung des Schlafes mit Aufzeichnung von Herz- und Atmungsvorgängen
10	8-015	30	Enterale Ernährung als medizinische Hauptbehandlung
11	8-900	30	Narkose über eine intravenöse Infusion von Narkosemitteln
12	8-831	23	Legen, Wechsel oder Entfernung eines Katheters in Venen, die direkt zum Herzen führen
13	8-720	20	Sauerstoffzufuhr bei Neugeborenen
14	8-711	19	Maschinelle Beatmung bei Neugeborenen
15	1-316	18	pH-Metrie des Ösophagus
16	3-800	15	Kernspintomographie des Schädels ohne Kontrastmittel
17	8-191	15	Verband bei großflächigen und schwerwiegenden Hauterkrankungen
18	9-262	12	Versorgung von Neugeborenen nach der Geburt (speziell Risikoneugeborene, erkrankte Neugeborene)
19	3-820	11	Kernspintomographie des Schädels mit Kontrastmittel
20	8-701	8	Einfache Einführung einer kurzes Schlauches (=Tubus) in die Luftröhre zur Offenhaltung der Atemwege

B-4.7.1 Weitere Kompetenzprozeduren

OPS-301	Absolute Fallzahl	Umgangssprachliche Bezeichnung
1-207.0	92	Ableitung der Hirnströme von der Kopfhaut [EEG(10/20 Elektroden)]
1-204.2	48	Diagnostische Entnahme von Liquor (Flüssigkeit des Gehirns) durch Lumbalpunktion (Einstechen mit einer Nadel zwischen zwei Wirbelkörpern im Lendenbereich)
1-208.8	44	Registrierung der Schallabstrahlung aus dem Innenohr nach Reizung durch einen definierten Ton [evozierte otoakustische Emission]
1-316.1	16	Langzeitmessung des Säuregehaltes im Bereich der Speiseröhre
1-207.1	10	Ableitung der Hirnströme von der Kopfhaut während des Schlafes [Schlaf-EEG (10/20 Elektroden)]
8-932	<=5	Intensivmedizinische Überwachung von Atmung, Herz und Kreislauf mit Messung des Blutdrucks in der Lungenschlagader
8-144	<=5	Einbringen eines Röhrchens oder Schlauchs in den Raum zwischen Lunge und Rippe zur Ableitung von Flüssigkeit (Drainage)
1-317	<=5	Säuremessung im Magen
8-122	<=5	Beseitigung der Einstülpung eines Darmabschnittes in einen anderen Darmabschnitt

OPS-301	Absolute Fallzahl	Umgangssprachliche Bezeichnung
8-100	<=5	Fremdkörperentfernung durch Spiegelung
1-441	<=5	Entnahme einer Gewebeprobe (Biopsie) aus der Leber, den Gallenwegen bzw. der Bauchspeicheldrüse mit einer Nadel durch die Haut
1-424	<=5	Entnahme einer Gewebeprobe (Biopsie) aus dem Knochenmark ohne operativen Einschnitt

B-4.8 Ambulante Behandlungsmöglichkeiten

Bezeichnung der Ambulanz	Kinder- und Jugendambulanz
Angebotene Leistung	Neurologie mit EEG, Diabetologie, Asthmaambulanz mit Lungenfunktion, Pädiatrische Gastroenterologie. Auf Überweisung von Kinderärzten gesamtes Spektrum der Kinder- und Jugendmedizin
Art der Ambulanz	Ermächtigungsambulanz

B-4.9 Ambulante Operationen nach § 115b SGB V

Nicht zutreffend.

B-4.10 Zulassung zum Durchgangs-Arztverfahren der Berufsgenossenschaft

Arzt mit ambulanter D-Arzt-Zulassung vorhanden: Nein

Stationäre BG-Zulassung: Nein

B-4.11 Apparative Ausstattung

- Audiometrie-Labor (AA02)
Hörscreening, BERA
- Belastungs-EKG / Ergometrie (AA03)
in Zusammenarbeit mit der Inneren Abteilung
- Computertomograph (CT) (AA08) (24h-Notfallverfügbarkeit)
in Zusammenarbeit mit der Radiologischen Abteilung
- Elektroenzephalographiegerät (EEG) (AA10)
- Endoskop (AA12)
in Zusammenarbeit mit der Inneren Abteilung
- Schlaflabor (AA28)
speziell für Kinderheilkunde- und Jugendmedizin
- Sonographiegerät / Dopplersonographiegerät (AA29)
speziell für Kinderheilkunde- und Jugendmedizin
- Spirometrie / Lungenfunktionsprüfung (AA31)

speziell für Kinderheilkunde- und Jugendmedizin

- Szintigraphiescanner / Gammakamera (Szintillationskamera) (AA32)
in Zusammenarbeit mit der Radiologischen Abteilung
- pH-Metrie (AA00)
- Beatmungseinheit und CPAP (AA00)
Früh- und Neugeborene
- Phototherapieeinheit (AA00)

B-4.12 Personelle Ausstattung

B-4.12.1 Ärzte

	Anzahl	Kommentar / Ergänzung
Ärzte insgesamt (außer Belegärzte)	9,0	Derzeitige Weiterbildungsermächtigung aufgrund von personellen Veränderungen beträgt 2 1/2 Jahre, die Erweiterung der Ermächtigung auf 5 Jahre ist beantragt.
Davon Fachärzte	5,0	
Belegärzte (nach § 121 SGB V)	0,0	

Fachexpertise der Abteilung

- Kinder- und Jugendmedizin (AQ32)
- Kinder- und Jugendmedizin, SP Neonatologie (AQ35)
- Kinder- und Jugendmedizin, SP Neuropädiatrie (AQ36)
- Diabetologie (ZF07)
- Kinder-Endokrinologie und -Diabetologie (ZF16)
- Notfallmedizin (ZF00)

B-4.12.2 Pflegepersonal

	Anzahl
Pflegekräfte insgesamt	46,0
Examinierte Pflegekräfte	46,0
Examinierte Pflegekräfte mit Fachweiterbildung	5,0

B-4.12.3 Spezielles therapeutisches Personal

- Erzieher (SP06)
- Diätassistenten (SP04)
Diabetesberatung für Kinder

B-5 Urologie (KI)

B-5.1 Allgemeine Angaben - Urologie (KI)

Fachabteilung:	Urologie (KI)
Art:	Belegabteilung
Chefarzt:	Dr. med. Martin Hill, Dr. med. André Becker
Ansprechpartner:	s.o.
Hausanschrift:	Bahnhofstraße 24 57548 Kirchen
Telefon:	02741 682-2264
Fax:	02741 62495
URL:	http://www.drk-kh-kirchen.de/
E-Mail:	mailto:andre.becker@drk-kh-kirchen.de

Weitere Informationen bekommen Sie hier:

http://www.drk-kh-kirchen.de/content/03_fachabteilungen/3-6-1_urologie.htm

B-5.2 Versorgungsschwerpunkte - Urologie (KI)

- Diagnostik und Therapie der tubulointerstitiellen Nierenkrankheiten (VU01)
- Diagnostik und Therapie der Niereninsuffizienz (VU02)
- Diagnostik und Therapie der Urolithiasis (VU03)
- Diagnostik und Therapie sonstiger Krankheiten der Niere und des Ureters (VU04)
- Diagnostik und Therapie sonstiger Krankheiten des Harnsystems (VU05)
- Diagnostik und Therapie von Krankheiten der männlichen Genitalorgane (VU06)
- Diagnostik und Therapie sonstiger Krankheiten des Urogenitalsystems (VU07)
- Kinderurologie (VU08)
- Plastisch rekonstruktive Eingriffe an Niere, Harnwegen und Harnblase (VU10)
- Minimal-invasive endoskopische Operationen (VU12)
- Tumorchirurgie (VU13)
- Harninkontinenz-OP (VU00)
Faszienzügelplastik, TVT-Anlage
- Hodenoperationen (VU00)
Hydrozelektomie, Spermatozelektomie, Varikozelektomie, Vasektomie
(Sterilisation des Mannes)
- Leistenhernien-OP (VU00)
- Penisdeviationskorrektur (VU00)
- Radikale Prostatektomie (VU00)
- transrektale ultraschallgesteuerte Prostata-Biopsie (VU00)
- Urodynamik (VU00)
- Antireflux-OP-Nierenbeckenplastik (VU00)

B-5.3 Medizinisch-pflegerische Leistungsangebote - Urologie (KI)

- Angehörigenbetreuung / -beratung / -seminare (MP03)
- Beratung / Betreuung durch Sozialarbeiter (MP07)
- Kontinenztraining / Inkontinenzberatung (MP22)
- Spezielles pflegerisches Leistungsangebot (MP42)
- Ultraschall - Nierensteinzertrümmerung (ESWL) (MP00)

B-5.4 Nicht-medizinische Serviceangebote - Urologie (KI)

- Unterbringung Begleitperson (SA09)
- Frei wählbare Essenszusammenstellung (Komponentenwahl) (SA20)
- Kostenlose Getränkebereitstellung (Mineralwasser) (SA21)

B-5.5 Fallzahlen - Urologie (KI)

Vollstationäre Fallzahl: 571

B-5.6 Hauptdiagnosen nach ICD

Rang	ICD-10	Absolute Fallzahl	Umgangssprachliche Bezeichnung
1	N20	104	Nieren- oder Harnleitersteine
2	C67	86	Harnblasenkrebs
3	N40	55	Reizabhängige Gewebsvermehrung der Vorsteherdrüse
4	N13	40	Krankheit mit Harnverhalt oder Harnrücklauf in den Harnleiter
5	K40	38	Leistenbruch
6	C61	36	Krebs der Vorsteherdrüse
7	N10	19	Akute Entzündung des Nierenbindegewebes/-tubuli
8	N45	15	Entzündung des Hodens oder des Nebenhodens
9	R31	14	Nicht näher bezeichnete Hämaturie
10	N32	13	Sonstige Krankheiten der Harnblase
11	C64	11	Nierenkrebs, ausgenommen Nierenbecken
12	N30	11	Blasenentzündung
13	R33	10	Harnverhaltung
14	R32	9	Nicht näher bezeichnete Harninkontinenz
15	N35	8	Harnröhrenverengung
16	N39	8	Sonstige Krankheiten des Harnsystems (z.B. Harnwegsinfektion, unfreiwilliger Harnverlust)
17	N23	6	Nicht näher bezeichnete Nierenkolik
18	N36	6	Sonstige Krankheiten der Harnröhre
19	N41	<=5	Entzündliche Krankheiten der Prostata
20	N43	<=5	Wasserbruch des Hodens oder Nebenhodengewebshohlraum mit spermienhaltiger Flüssigkeit(=Zyste)

B-5.6.1 Weitere Kompetenzdiagnosen

ICD-10	Absolute Fallzahl	Umgangssprachliche Bezeichnung
N20.1	56	Harnleiterstein
N20.0	48	Nierenstein
C67.8	32	Harnblasenkrebs, mehrere Teilbereiche überlappend
C67.2	31	Harnblasenkrebs an der seitlichen Harnblasenwand
N13.2	21	Harnaufstauung in der Niere bei verhindertem Harnabfluss durch Nieren- oder Harnleiterstein
N32.0	12	Enge im Harnblasenhals (Blasenhalsobstruktion)
N45.0	11	Entzündung des Hodens und/oder Nebenhodens mit Abszess (abgekapseltem Eiterherd)
Q53	<=5	Hodenhochstand innerhalb des Bauchraums
C66	<=5	Harnleiterkrebs
C65	<=5	Nierenbeckenkrebs
C62	<=5	Hodenkrebs
N44	<=5	Drehung der Hoden mit Unterbrechung der Blutversorgung
N31	<=5	Funktionsstörung der Harnblase durch krankhafte Veränderungen der Nervenversorgung
N26	<=5	Schrumpfniere, vom Arzt nicht näher bezeichnet
C60	<=5	Peniskrebs

B-5.7 Prozeduren nach OPS

Rang	OPS-301	Absolute Fallzahl	Umgangssprachliche Bezeichnung
1	5-573	115	Einschneiden, Entfernen oder Zerstören von (erkranktem) Gewebe der Harnblase mit Zugang durch die Harnröhre
2	5-572	63	Anlegen eines künstlichen Blasenausgangs
3	5-601	50	Entfernen oder Zerstören von Gewebe der Vorsteherdrüse mit Zugang durch die Harnröhre
4	5-530	42	Verschluss von Eingeweidebrüchen (=Hernien), die im Leistenbereich austreten
5	5-554	19	Nephrektomie
6	5-585	19	Einschneiden von (erkranktem) Gewebe der Harnröhre mit Zugang durch die Harnröhre
7	5-570	17	Endoskopische Entfernung von Steinen, Fremdkörpern und Tamponaden der Harnblase
8	5-562	16	Eröffnung bzw. Durchtrennung des Harnleiters, Harnleitersteinbehandlung mit Zugang über die Niere oder über die Harnröhre durch Spezialendoskop
9	5-603	16	Offen chirurgische Exzision und Destruktion von Prostatagewebe
10	5-604	15	Ausgedehnte Entfernung der Vorsteherdrüse und der Samenblase

Rang	OPS-301	Absolute Fallzahl	Umgangssprachliche Bezeichnung
11	5-622	14	Orchidektomie
12	5-640	13	Operationen am Präputium
13	5-579	10	Andere Operationen an der Harnblase
14	5-636	10	Destruktion, Ligatur und Resektion des Ductus deferens

B-5.7.1 Weitere Kompetenzprozeduren

OPS-301	Absolute Fallzahl	Umgangssprachliche Bezeichnung
5-573.4	98	Entfernung von Gewebe der Harnblase über die Harnröhre
8-110	53	Harnsteinzertrümmerung in Niere und Harnwegen durch von außen zugeführte Stoßwellen
5-601.0	46	Entfernung (Elektroresektion) von Gewebe der Prostata über die Harnröhre
8-137	34	Einlegen, Wechsel bzw. Entfernung einer Harnleiterschleife (Katheter)
8-541.4	20	Einspritzen von zellabtötenden und das Immunsystem beeinflussenden Substanzen in die Harnblase
5-604.02	15	Vollständige Entfernung der Prostata (Vorsteherdrüse) (retropubisch) mit Entfernung der Samenblasen und der regionalen Lymphknoten
5-554.40	11	Vollständige Entfernung der Niere einschließlich des Lymphabflussgebietes über einen Schnitt in der Lendengegend
5-550	<=5	Nierenspiegelung und operativer Einschnitt in die Niere, Einbringen eines Schlauches zur Harnableitung aus der Niere, Steinentfernung und Erweiterung des Nierenbeckens
1-665	<=5	Untersuchung der Harnleiter durch eine Spiegelung
5-563	<=5	Operative Entfernung des Harnleiters
5-575	<=5	Operative Teilentfernung der Harnblase
5-594	<=5	Operation zur Anhebung des Blasenhalbes bei Blasenschwäche über einen Schnitt oberhalb des Schambeins
5-593	<=5	Operation zur Anhebung des Blasenhalbes bei Blasenschwäche mit Zugang durch die Scheide
5-553	<=5	Operative Teilentfernung der Niere
5-574	<=5	Operative Entfernung oder Zerstörung von (erkranktem) Gewebe der Harnblase, offen oder durch Spiegelung
5-643	<=5	Operativer, wiederherstellender Eingriff am Penis
5-596	<=5	Sonstige operative Behandlung bei Unvermögen, den Urin zu halten (Harninkontinenz)
5-568	<=5	Operativer, wiederherstellender Eingriff am Harnleiter

B-5.8 Ambulante Behandlungsmöglichkeiten

Bezeichnung der Ambulanz	Urologische Praxis
Angebotene Leistung	Gesamtes urologisches diagnostisches Leistungsspektrum
Art der Ambulanz	Belegarztpraxis

B-5.9 Ambulante Operationen nach § 115b SGB V

Die Abteilung Urologie (KI) ist eine Belegarztpraxis.

Nach den gesetzlichen Vorgaben handelt es sich bei ambulanten Operationen/Eingriffen eines Belegarztes in den Räumlichkeiten des Krankenhauses nicht um Operationen nach §115b SGB.

Dennoch wurden in unserer Abteilung insgesamt 161 Patienten im Jahr 2006 ambulant operiert.

Hierbei handelt es sich z.B. um Operationen an der Penisvorhaut (Anzahl: 65), Operationen von Leistenbrüchen (Anzahl: 43) oder auch operative Hodenfixierungen z.B. bei Leistenhoden (Anzahl: 18).

Zu einem großen Anteil werden auch Kinder in unserer Abteilung ambulant operiert.

B-5.10 Zulassung zum Durchgangs-Arztverfahren der Berufsgenossenschaft

Arzt mit ambulanter D-Arzt-Zulassung vorhanden: Nein

Stationäre BG-Zulassung: Nein

B-5.11 Apparative Ausstattung

- Endoskop (AA12)
- Hochfrequenzthermotherapiegerät (AA18)
- Lithotripter (ESWL) (AA21)
- Röntgengerät / Durchleuchtungsgerät (z.B. C-Bogen) (AA27) (24h-Notfallverfügbarkeit)
- Sonographiegerät / Dopplersonographiegerät (AA29)
- Uroflow / Blasendruckmessung (AA33)
- Videokamera für Endoskopische Operationen (AA00)

B-5.12 Personelle Ausstattung**B-5.12.1 Ärzte**

	Anzahl
Ärzte insgesamt (außer Belegärzte)	2,0
Davon Fachärzte	2,0
Belegärzte (nach § 121 SGB V)	2,0

Fachexpertise der Abteilung

- Urologie (AQ60)

B-5.12.2 Pflegepersonal

	Anzahl
Pflegekräfte insgesamt	7,0
Examierte Pflegekräfte	7,0
Examierte Pflegekräfte mit Fachweiterbildung	1,0

B-5.12.3 Spezielles therapeutisches Personal

- entfällt (SP00)

B-6 HNO (KI)**B-6.1 Allgemeine Angaben - HNO (KI)**

Fachabteilung:	HNO (KI)
Art:	Belegabteilung
Chefarzt:	Dr. med. Joachim Walter Langhoff
Ansprechpartner:	s.o.
Hausanschrift:	Bahnhofstraße 24 57548 Kirchen
Telefon:	02741 682
Fax:	02741 61948
URL:	http://www.drk-kh-kirchen.de/
E-Mail:	mailto:hno-praxis@drk-kh-kirchen.de

Weitere Informationen bekommen Sie hier:

http://www.drk-kh-kirchen.de/content/03_fachabteilungen/3-7-1_hno.htm

B-6.2 Versorgungsschwerpunkte - HNO (KI)

- Diagnostik und Therapie von Krankheiten des äußeren Ohres (VH01)
- Diagnostik und Therapie von Krankheiten des Mittelohres und des Warzenfortsatzes (VH02)
- Diagnostik und Therapie von Krankheiten des Innenohres (VH03)
- Mittelohrchirurgie (Hörverbesserung, Implantierbare Hörgeräte) (VH04)
- Operative Fehlbildungskorrektur des Ohres (VH06)
- Schwindeldiagnostik und -therapie (VH07)
- Diagnostik und Therapie von Infektionen der oberen Atemwege (VH08)
- Sonstige Krankheiten der oberen Atemwege (VH09)
- Diagnostik und Therapie von Erkrankungen der Nasennebenhöhlen (VH10)
- Transnasaler Verschluss von Liquorzysten (VH11)
- Diagnostik und Therapie von Erkrankungen der Tränenwege (VH12)
- Plastisch-rekonstruktive Chirurgie (VH13)
- Diagnostik und Therapie der Krankheiten der Mundhöhle (VH14)
- Diagnostik und Therapie von Erkrankungen der Kopfspeicheldrüsen (VH15)

- Diagnostik und Therapie von Erkrankungen des Kehlkopfes (VH16)
- Diagnostik und Therapie von Erkrankungen der Trachea (VH17)
- Diagnostik und Therapie von Tumoren im Kopf-Hals-Bereich (VH18)
- Diagnostik und Therapie von Tumoren im Bereich der Ohren (VH19)
- Interdisziplinäre Tumornachsorge (VH20)
- Rekonstruktive Chirurgie im Kopf-Hals-Bereich (VH21)
- Rekonstruktive Chirurgie im Bereich der Ohren (VH22)
- Spezialsprechstunde in der HNO-Praxis (VH00)

B-6.3 Medizinisch-pflegerische Leistungsangebote - HNO (KI)

- Angehörigenbetreuung / -beratung / -seminare (MP03)
- Beratung / Betreuung durch Sozialarbeiter (MP07)
- Spezielles pflegerisches Leistungsangebot (MP42)

B-6.4 Nicht-medizinische Serviceangebote - HNO (KI)

- Unterbringung Begleitperson (SA09)
- Frei wählbare Essenszusammenstellung (Komponentenwahl) (SA20)
- Kostenlose Getränkebereitstellung (Mineralwasser) (SA21)

B-6.5 Fallzahlen - HNO (KI)

Vollstationäre Fallzahl: 555

B-6.6 Hauptdiagnosen nach ICD

Rang	ICD-10	Absolute Fallzahl	Umgangssprachliche Bezeichnung
1	J35	353	Chronische Krankheiten der Gaumen- oder Rachenmandeln
2	J32	84	Chronische Entzündung der Stirn- oder Nasennebenhöhlen
3	J36	20	Abgekapselte Eiteransammlung im Bereich der Mandeln
4	H81	14	Funktionsstörungen der Gleichgewichtsnerven (meist in Form von Gleichgewichtsstörungen)
5	H66	13	Eitrige oder nicht näher bezeichnete Mittelohrentzündung
6	Q17	6	Sonstige angeborene Fehlbildungen des Ohres
7	T81	<=5	Komplikationen während/infolge eines medizinischen Eingriffes (z.B. Blutungen, Schock, Infektionen)
8	H72	<=5	Trommelfellperforation
9	R04	<=5	Blutung aus den Atemwegen (v.a. Nasenbluten)
10	B27	<=5	Infektiöse Mononukleose

B-6.6.1 Weitere Kompetenzdiagnosen

ICD-10	Absolute Fallzahl	Umgangssprachliche Bezeichnung
J32.4	77	Chronische Entzündung aller Nasennebenhöhlen
K11	<=5	Krankheit der Speicheldrüsen
J38	<=5	Krankheit der Stimmlippen bzw. des Kehlkopfes
C32	<=5	Kehlkopfkrebs
Q18	<=5	Sonstige angeborene Fehlbildung des Gesichtes bzw. des Halses
H80	<=5	Fortschreitender Hörverlust durch Versteifung der Ohrknöchelchen - Otosklerose
D11	<=5	Gutartiger Tumor der großen Speicheldrüsen
C02	<=5	Sonstiger Zungenkrebs

B-6.7 Prozeduren nach OPS

Rang	OPS-301	Absolute Fallzahl	Umgangssprachliche Bezeichnung
1	5-282	225	Tonsillektomie mit Adenotomie
2	5-281	160	Operative Mandelentfernung ohne Entfernung von Wucherungen der Rachenmandel (=Polypen)
3	5-214	82	Submuköse Resektion und plastische Rekonstruktion des Nasenseptums
4	5-984	82	Mikrochirurgische Technik
5	5-224	78	Operationen an mehreren Nasennebenhöhlen
6	5-200	54	Einschneiden des Trommelfells zur Eröffnung der Paukenhöhle (z.B. bei eitriger Mittelohrentzündung, Paukenerguss)
7	5-215	17	Operationen an der unteren Nasenmuschel (=Concha nasalis)
8	5-289	16	Andere Operationen an Gaumen- und Rachenmandeln
9	5-210	15	Operative Behandlung einer Nasenblutung
10	5-194	10	Myringoplastik [Tympanoplastik Typ I]

B-6.7.1 Weitere Kompetenzprozeduren

OPS-301	Absolute Fallzahl	Umgangssprachliche Bezeichnung
5-224.63	74	Operation an mehreren Nasennebenhöhlen über die Nase mit Darstellung der Schädelbasis (endonasale Pansinusoperation)
5-194.1	9	Operativer Verschluss des Trommelfells über einen hinter dem Ohr durchgeführten Schnitt (Tympanopalstik Typ I: Retroaurikulär)
5-195	8	Operativer Verschluss des Trommelfells mit Wiederherstellung der Gehörknöchelchen

OPS-301	Absolute Fallzahl	Umgangssprachliche Bezeichnung
5-215.1	7	Operationen an der unteren Nasenmuschel mit Eröffnung der Nasenmuschel und Abtragung der hinteren Enden
5-222.21	6	Operation am Siebbein und an der Keilbeinhöhle über die Nase (Ethmoidektomie, endonasal) mit Darstellung der Schädelbasis
5-294.4	<=5	Rekonstruktion von Gaumensegel, Gaumen und Rachen
5-300.2	<=5	Entfernung von erkrankten Gewebe des Kehlkopfes, mikrolaryngoskopisch
5-895.35	<=5	Radikale und ausgedehnte Entfernung von erkranktem Gewebe an Haut und Unterhaut im Bereich des Halses: Mit sofortigem Wundverschluss, kontrolliert durch gewebedarstellende Techniken (histographisch kontrolliert, mikrographische Chirurgie)
5-185.0	<=5	Operative Erweiterung des äußeren Gehörganges, z.B. bei einer Verengung desselben
5-262	<=5	Operative Entfernung einer Speicheldrüse
5-197	<=5	Operativer Einsatz einer Steigbügelprothese
5-204	<=5	Operativer, wiederherstellender Eingriff am Mittelohr
5-302	<=5	Sonstige teilweise Entfernung des Kehlkopfes
5-316	<=5	Operativer, wiederherstellender Eingriff an der Luftröhre
5-319	<=5	Sonstige Operation an Kehlkopf bzw. Luftröhre

B-6.8 Ambulante Behandlungsmöglichkeiten

Bezeichnung der Ambulanz	HNO Behandlungseinheit
Angebotene Leistung	Nach Voruntersuchung im OP: Adenotomie Paracentese / Paukendrainage ästhetische Operationen im Gesichtsbereich
Art der Ambulanz	Untersuchungszimmer /OP

B-6.9 Ambulante Operationen nach § 115b SGB V

Bei der Abteilung HNO (KI) handelt es sich um eine Belegarztambulanz.

Nach den gesetzlichen Vorgaben handelt es sich bei ambulanten Operationen/Eingriffen eines Belegarztes in den Räumlichkeiten des Krankenhauses nicht um Operationen nach §115b SGB. Die OPS-Ziffern unserer Abteilung werden daher auch nicht unter diesem Punkt im Qualitätsbericht abgebildet.

Im Jahr 2006 wurden von unserer Abteilung 214 Patienten ambulant operiert. Bei diesen Operationen handelt es sich u.a. um Eingriffe an den Mandeln (Tonsillen) und dem Trommelfell.

B-6.10 Zulassung zum Durchgangs-Arztverfahren der Berufsgenossenschaft

Arzt mit ambulanter D-Arzt-Zulassung vorhanden: Nein

Stationäre BG-Zulassung: Nein

B-6.11 Apparative Ausstattung

- Endoskop (AA12)
Zentrale OP Einheit
- Angiographiegerät (AA01)
In Zusammenarbeit mit der Fachabteilung In Zusammenarbeit mit der
Fachabteilung Radiologie
- Audiometrie-Labor (AA02)
In Zusammenarbeit mit der Fachabteilung Pädiatrie
- Belastungs-EKG / Ergometrie (AA03)
In Zusammenarbeit mit der Fachabteilung Innere
- Cell Saver (im Rahmen einer Bluttransfusion) (AA07)
In Zusammenarbeit mit der Fachabteilung Anästhesie
- Computertomograph (CT) (AA08) (24h-Notfallverfügbarkeit)
In Zusammenarbeit mit der Fachabteilung Radiologie
- EKG /Defibrillator (AA00)
In Zusammenarbeit mit der Fachabteilung Innere
- Narkosegerät (AA00)
In Zusammenarbeit mit der Fachabteilung Anästhesie
- Röntgengerät / Durchleuchtungsgerät (z.B. C-Bogen) (AA27) (24h-
Notfallverfügbarkeit)
In Zusammenarbeit mit der Fachabteilung Radiologie
- Schlaflabor (AA28)
In Zusammenarbeit mit der Fachabteilung Innere
- Sonographiegerät / Dopplersonographiegerät (AA29)
In Zusammenarbeit mit der Fachabteilung Innere
- Spirometrie / Lungenfunktionsprüfung (AA31)
In Zusammenarbeit mit der Fachabteilung Innere
- Szintigraphiescanner / Gammakamera (Szintillationskamera) (AA32)
In Zusammenarbeit mit der Fachabteilung Radiologie
- Zentrale Monitoringanlage (AA00)
Zentrale OP Einheit
- Videokamera für Endoskopische Operationen (AA00)

B-6.12 Personelle Ausstattung**B-6.12.1 Ärzte**

	Anzahl
Ärzte insgesamt (außer Belegärzte)	2,0
Davon Fachärzte	2,0
Belegärzte (nach § 121 SGB V)	2,0

Fachexpertise der Abteilung

- Hals-Nasen-Ohrenheilkunde (AQ18)

B-6.12.2 Pflegepersonal

	Anzahl
Pflegekräfte insgesamt	7,0
Examinierte Pflegekräfte	7,0
Examinierte Pflegekräfte mit Fachweiterbildung	0,0

B-6.12.3 Spezielles therapeutisches Personal

- entfällt (SP00)

B-7 Anästhesie und Intensivmedizin (KI)**B-7.1 Allgemeine Angaben - Anästhesie und Intensivmedizin (KI)**

Fachabteilung: Anästhesie und Intensivmedizin (KI)

Art: nicht Betten führend

Chefarzt: Dr. med. Dieter Stadermann
 Ansprechpartner: s.o.

Hausanschrift: Bahnhofstraße 24
 57548 Kirchen

Telefon: 02741 682-3938
 Fax: 02741 61948

URL: <http://www.drk-kh-kirchen.de/>
 EMail: <mailto:dieter.stadermann@drk-kh-kirchen.de>

Weitere Informationen bekommen Sie hier:

http://www.drk-kh-kirchen.de/content/03_fachabteilungen/3-3-1_intensiv.htm

B-7.2 Versorgungsschwerpunkte - Anästhesie und Intensivmedizin (KI)

- balancierte Anästhesie, totale intravenöse Anästhesie (TIVA), Larynxmaskennarkosen (VS00)
- Cell-Saver (VS00)
zur Aufbereitung des während der Operation verlorenen Blutes
- fiberoptische Wachintubation (VS00)
- Katheterperiduralanästhesie (VS00)
zur postoperativen Schmerztherapie, einschl. patientenkontrollierte Schmerztherapie mit speziellen Schmerzpumpen
- Kinderanästhesie, Frühgeborenen- und Neugeborenenanästhesie (VS00)
- Periduralanästhesie (VS00)
zur schmerzfreien Geburt
- postoperative Überwachung und Schmerztherapie (VS00)
 - a. Aufwachraum: zur Überwachung von Atmung, Herz- und Kreislauf; Schmerztherapie
 - b. intensivpflichtige Überwachung (5 Bettenplätze) nach großen Operationen
- Regionalanästhesie (VS00)
z.B. Spinalanästhesien, Plexusanästhesien der oberen Extremitäten
- Regulärer Einsatz von externen Wärmemaßnahmen (VS00)
- präoperative Narkosen aller Art (VS00)

B-7.3 Medizinisch-pflegerische Leistungsangebote - Anästhesie und Intensivmedizin (KI)

- Beratung / Betreuung durch Sozialarbeiter (MP07)
- Spezielles pflegerisches Leistungsangebot (MP42)
Im Bereich der Intensiv-, und Anästhesiepflege
- OP-Management in Zusammenarbeit mit allen Fachabteilungen des Krankenhauses (MP00)

B-7.4 Nicht-medizinische Serviceangebote - Anästhesie und Intensivmedizin (KI)

- Unterbringung Begleitperson (SA09)
- Frei wählbare Essenszusammenstellung (Komponentenwahl) (SA20)
- Kostenlose Getränkebereitstellung (Mineralwasser) (SA21)

B-7.5 Fallzahlen - Anästhesie und Intensivmedizin (KI)

Im Berichtsjahr 2006 wurden auf der interdisziplinären Intensivstation 1112 Patienten behandelt. Davon wurden 630 Patienten von der Fachabteilung Anästhesie betreut.

Insgesamt wurden 137 Patienten künstlich beatmet.

Vollstationäre Fallzahl: 0

B-7.6 Hauptdiagnosen nach ICD

Nicht zutreffend.

B-7.7 Prozeduren nach OPS

Rang	OPS-301	Absolute Fallzahl	Umgangssprachliche Bezeichnung
1	8-930	583	Kontinuierliche elektronische Überwachung (über Bildschirm) von Atmung, Herz und Kreislauf
2	8-931	160	Kontinuierliche elektronische Überwachung (über Bildschirm) von Atmung, Herz und Kreislauf mit Messung des zentralen Venendruckes
3	8-910	123	Schmerztherapie durch Injektion von Medikamenten in den Rückenmarkkanal
4	8-831	115	Legen, Wechsel oder Entfernung eines Katheters in Venen, die direkt zum Herzen führen
5	8-390	48	Lagerungsbehandlung
6	8-803	33	Gewinnung und Transfusion von Eigenblut
7	8-854	28	Blutwäsche (=extrakorporales Nierenersatzverfahren, bei dem die mangelnde oder fehlende Entgiftungsfunktion der Niere durch eine direkt an den Blutkreislauf angeschlossene „künstliche Niere“ ersetzt w
8	8-800	19	Transfusion von Vollblut, Konzentraten roter Blutkörperchen oder Konzentraten von Blutgerinnungsplättchen
9	8-700	17	Offenhalten der oberen Atemwege (v.a. durch Tubus)
10	5-311	14	Temporäre Tracheostomie

B-7.8 Ambulante Behandlungsmöglichkeiten

Bezeichnung der Ambulanz	entfällt
Angebotene Leistung	
Art der Ambulanz	

B-7.9 Ambulante Operationen nach § 115b SGB V

Aufgrund der gesetzlichen Vorgaben lässt sich das Leistungsvolumen der Fachabteilung an dieser Stelle nicht darstellen.

In unserem Krankenhaus wurden im Berichtsjahr 2006 1108 ambulante Operationen durchgeführt. Die hierfür notwendigen Anästhesien (Vollnarkosen, Betäubungen von Gliedmaßen, etc.) wurden von der Anästhesieabteilung durchgeführt.

B-7.10 Zulassung zum Durchgangs-Arztverfahren der Berufsgenossenschaft

Arzt mit ambulanter D-Arzt-Zulassung vorhanden: Nein

Stationäre BG-Zulassung: Nein

B-7.11 Apparative Ausstattung

- Cell Saver (im Rahmen einer Bluttransfusion) (AA07)
- Computertomograph (CT) (AA08) (24h-Notfallverfügbarkeit)
In Zusammenarbeit mit der Fachabteilung Radiologie
- Röntgengerät / Durchleuchtungsgerät (z.B. C-Bogen) (AA27) (24h-Notfallverfügbarkeit)
In Zusammenarbeit mit anderen Fachabteilungen
- Szintigraphiescanner / Gammakamera (Szintillationskamera) (AA32)
In Zusammenarbeit mit der Fachabteilung Radiologie

B-7.12 Personelle Ausstattung**B-7.12.1 Ärzte**

	Anzahl
Ärzte insgesamt (außer Belegärzte)	6,0
Davon Fachärzte	6,0
Belegärzte (nach § 121 SGB V)	0,0

Fachexpertise der Abteilung

- Anästhesiologie (AQ01)
- Intensivmedizin (ZF15)

B-7.12.2 Pflegepersonal

	Anzahl
Pflegekräfte insgesamt	27,0
Examierte Pflegekräfte	27,0
Examierte Pflegekräfte mit Fachweiterbildung	16,0

B-7.12.3 Spezielles therapeutisches Personal

- entfällt (SP00)

B-8 Radiologie/Röntgendiagnostik (KI)**B-8.1 Allgemeine Angaben - Radiologie/Röntgendiagnostik (KI)**

Fachabteilung: Radiologie/Röntgendiagnostik (KI)

Art: nicht Betten führend

Chefarzt: Dr. med. Stephan Schaarschmidt
Ansprechpartner: s.o.

Hausanschrift: Bahnhofstraße 24
57548 Kirchen

Telefon: 02741 682-2961
Fax: 02741 682-4962
URL: <http://www.drk-kh-kirchen.de/>
EMail: <mailto:stephan.schaarschmidt@drk-kh-kirchen.de>

Weitere Informationen bekommen Sie hier:

http://www.drk-kh-kirchen.de/content/03_fachabteilungen/3-9-1_radiologie.htm

B-8.2 Versorgungsschwerpunkte - Radiologie/Röntgendiagnostik (KI)

- Konventionelle Röntgenaufnahmen (VR01)
- Projektionsradiographie mit Spezialverfahren (VR07)
- Fluoroskopie [Durchleuchtung] als selbständige Leistung (VR08)
- Projektionsradiographie mit Kontrastmittelverfahren (VR09)
- Computertomographie (CT), nativ (VR10)
- Computertomographie (CT) mit Kontrastmittel (VR11)
- Computertomographie (CT), Spezialverfahren (VR12)
- Arteriographie (VR15)
- Phlebographie (VR16)
- Nuklearmedizinische diagnostische Verfahren (VR18)
- Single-Photon-Emissionscomputertomographie (SPECT) (VR19)
- Quantitative Bestimmung von Parametern (VR29)
- interventionelle Eingriffe (VR00)
PTA, Stent-Implantationen, diagnostische Punktionen, Abszessdrainagen
- nuklearmedizinische Untersuchungen (VR00)
z.B. der Schilddrüse, der Knochen, der Lunge, Herz und Nieren
- kinderradiologische Untersuchungen (VR00)

B-8.3 Medizinisch-pflegerische Leistungsangebote - Radiologie/Röntgendiagnostik (KI)

Nicht zutreffend.

B-8.4 Nicht-medizinische Serviceangebote - Radiologie/Röntgendiagnostik (KI)

Nicht zutreffend.

B-8.5 Fallzahlen - Radiologie/Röntgendiagnostik (KI)

Vollstationäre Fallzahl: 0

B-8.6 Hauptdiagnosen nach ICD

Nicht zutreffend.

B-8.7 Prozeduren nach OPS

Rang	OPS-301	Absolute Fallzahl	Umgangssprachliche Bezeichnung
1	3-200	579	Computertomographie (CT) des Schädels ohne Kontrastmittel
2	3-225	481	Computertomographie des Bauchraums mit Kontrastmittel
3	3-220	217	Computertomographie des Schädels mit Kontrastmittel
4	3-222	190	Computertomographie des Brustkorbs mit Kontrastmittel
5	3-203	150	Computertomographie von Wirbelsäule und Rückenmark ohne Kontrastmittel
6	3-705	118	Bildgebendes Verfahren mittels radioaktiver Strahlung (=Szintigraphie) des Muskel-Skelettsystems
7	3-207	113	Computertomographie des Bauchraums ohne Kontrastmittel
8	3-205	65	Computertomographie des Muskel-Skelettsystems ohne Kontrastmittel
9	3-701	64	Bildgebendes Verfahren mittels radioaktiver Strahlung (=Szintigraphie) der Schilddrüse
10	3-202	59	Computertomographie des Brustkorbs ohne Kontrastmittel

B-8.7.1 Weitere Kompetenzprozeduren

OPS-301	Absolute Fallzahl	Umgangssprachliche Bezeichnung
3-607	45	Röntgendarstellung der Schlagadern der Beine mit Kontrastmittel
3-605	44	Röntgendarstellung der Schlagadern im Becken mit Kontrastmittel
3-703	23	Bildgebendes Verfahren zur Darstellung der Lunge mittels radioaktiver Strahlung (Szintigraphie)
8-836	15	Behandlung an einem Gefäß über einen Schlauch (Katheter)
3-614	11	Röntgendarstellung der Venen einer Gliedmaße mit Kontrastmittel sowie Darstellung des Abflussbereiches
3-706	9	Bildgebendes Verfahren zur Darstellung der Nieren mittels radioaktiver Strahlung (Szintigraphie)
3-613	9	Röntgendarstellung der Venen einer Gliedmaße mit Kontrastmittel

B-8.8 Ambulante Behandlungsmöglichkeiten

Bezeichnung der Ambulanz	entfällt
Angebotene Leistung	
Art der Ambulanz	

B-8.9 Ambulante Operationen nach § 115b SGB V

Nicht zutreffend.

B-8.10 Zulassung zum Durchgangs-Arztverfahren der Berufsgenossenschaft

Arzt mit ambulanter D-Arzt-Zulassung vorhanden: Nein

Stationäre BG-Zulassung: Nein

B-8.11 Apparative Ausstattung

- Angiographiegerät (AA01)
- Computertomograph (CT) (AA08) (24h-Notfallverfügbarkeit)
- Röntgengerät / Durchleuchtungsgerät (z.B. C-Bogen) (AA27) (24h-Notfallverfügbarkeit)
- SPECT (Single-Photon-Emissionscomputertomograph) (AA30)
- Szintigraphiescanner / Gammakamera (Szintillationskamera) (AA32)

B-8.12 Personelle Ausstattung**B-8.12.1 Ärzte**

	Anzahl	Kommentar / Ergänzung
Ärzte insgesamt (außer Belegärzte)	3,0	Weiterbildungsermächtigung 3 Jahre
Davon Fachärzte	2,0	
Belegärzte (nach § 121 SGB V)	0,0	

Fachexpertise der Abteilung

- Radiologie (AQ54)
- Röntgendiagnostik (ZF38)

B-8.12.2 Pflegepersonal

	Anzahl
Pflegekräfte insgesamt	0,0
Examinierte Pflegekräfte	0,0
Examinierte Pflegekräfte mit Fachweiterbildung	0,0

B-8.12.3 Spezielles therapeutisches Personal

- Radiologisch-technische Assistentinnen (SP00)

B-9 Psychiatrische Tagesklinik

B-9.1 Allgemeine Angaben - Psychiatrische Tagesklinik

Fachabteilung:	Psychiatrische Tagesklinik
Art:	Hauptabteilung
Chefarzt:	Olaf Schwann, Ltd. Arzt
Ansprechpartner:	s.o.
Hausanschrift:	Brückenstraße 3 57548 Kirchen
Telefon:	02741 682-2290
Fax:	02741 682-4290
URL:	http://www.drk-kh-kirchen.de/
E-Mail:	mailto:olaf.schwann@drk-kh-kirchen.de

Weitere Informationen bekommen Sie hier:

http://www.drk-kh-kirchen.de/content/03_fachabteilungen/3-8-1_psychiatrische-tagesklinik.htm

B-9.2 Versorgungsschwerpunkte - Psychiatrische Tagesklinik

- Diagnostik und Therapie von psychischen und Verhaltensstörungen durch psychotrope Substanzen (VP01)
im Einzelfall
- Diagnostik und Therapie von Schizophrenie, schizotypen und wahnhaften Störungen (VP02)
- Diagnostik und Therapie von affektiven Störungen (VP03)
- Diagnostik und Therapie von neurotischen, Belastungs- und somatoformen Störungen (VP04)
- Diagnostik und Therapie von Verhaltensauffälligkeiten mit körperlichen Störungen und Faktoren (VP05)
- Diagnostik und Therapie von Persönlichkeits- und Verhaltensstörungen (VP06)
- Diagnostik und Therapie von Intelligenzstörungen (VP07)
- Diagnostik und Therapie von Entwicklungsstörungen (VP08)
- Diagnostik und Therapie von gerontopsychiatrischen Störungen (VP10)
teilweise, nach Absprache
- alle Psychiatrischen Erkrankungen außer Suchterkrankungen und organischen Psychosen (Demenzen) (VP00)

B-9.3 Medizinisch-pflegerische Leistungsangebote - Psychiatrische Tagesklinik

- Angehörigenbetreuung / -beratung / -seminare (MP03)
Familiengespräche
- Beratung / Betreuung durch Sozialarbeiter (MP07)

- Berufsberatung / Rehabilitationsberatung (MP08)
Arbeitsbelastungserprobung, Wiedereingliederung, Reha-Vorbereitung
- Bewegungstherapie (MP11)
Sportgruppe, Walkinggruppe
- Diät- und Ernährungsberatung (MP14)
- Entlassungsmanagement (MP15)
- Fallmanagement / Case Management / Primary Nursing / Bezugspflege (MP17)
Bezugspflegesystem
- Kunsttherapie (MP23)
- Musiktherapie (MP27)
- Psychologisches / psychotherapeutisches Leistungsangebot / Psychosozialdienst (MP34)
Einzel- und Gruppentherapie, DBT-Gruppe, AET-Gruppe
- Spezielle Entspannungstherapie (MP40)
- Spezielles pflegerisches Leistungsangebot (MP42)
psychiatrische Pflege, Hausbesuche
- Zusammenarbeit mit / Kontakt zu Selbsthilfegruppen (MP52)
- Berufliche Belastungserprobung (MP00)
Gruppe zur beruflichen Integration
- Sozialtherapeutische Gruppen (MP00)
Koch- und Backgruppe, Hausversammlung, Freizeitaktivitäten, eingeleitetes Atelier

B-9.4 Nicht-medizinische Serviceangebote - Psychiatrische Tagesklinik

- Aufenthaltsräume (SA01)
- Rollstuhlgerechte Nasszellen (SA06)
- Teeküche für Patienten (SA08)
- Frei wählbare Essenszusammenstellung (Komponentenwahl) (SA20)
- Kostenlose Getränkebereitstellung (Mineralwasser) (SA21)
- Kunsttherapieraum (SA00)
- Übungsküche (SA00)
- Gruppenräume (SA00)

B-9.5 Fallzahlen - Psychiatrische Tagesklinik

Vollstationäre Fallzahl: 67

B-9.6 Hauptdiagnosen nach ICD

Rang	ICD-10	Absolute Fallzahl	Umgangssprachliche Bezeichnung
1	F32	27	Depressive Episode
2	F33	9	Rezidivierende depressive Störung
3	F20	8	Schizophrenie
4	F43	7	Reaktionen auf schwere Belastungen und Anpassungsstörungen
5	F60	6	Spezifische Persönlichkeitsstörungen

B-9.6.1 Weitere Kompetenzdiagnosen

ICD-10	Absolute Fallzahl	Umgangssprachliche Bezeichnung
F40	40	Nebendiagnose - Angststörung
F43	14	Nebendiagnose - Posttraumatische Belastungsstörung
F41	14	Nebendiagnose - Angststörung
F60	13	Nebendiagnose - Persönlichkeitsstörung
F45	10	Nebendiagnose - Somatisierungsstörung

B-9.7 Prozeduren nach OPS

Nicht zutreffend.

B-9.8 Ambulante Behandlungsmöglichkeiten

Bezeichnung der Ambulanz	entfällt
Angebotene Leistung	
Art der Ambulanz	

B-9.9 Ambulante Operationen nach § 115b SGB V

Dieser Bereich wurde nicht ausgefüllt.

B-9.10 Zulassung zum Durchgangs-Arztverfahren der Berufsgenossenschaft

Arzt mit ambulanter D-Arzt-Zulassung vorhanden: Nein

Stationäre BG-Zulassung: Nein

B-9.11 Apparative Ausstattung

- Sonstige (AA00)

B-9.12 Personelle Ausstattung**B-9.12.1 Ärzte**

	Anzahl
Ärzte insgesamt (außer Belegärzte)	1,0
Davon Fachärzte	1,0
Belegärzte (nach § 121 SGB V)	0,0

Fachexpertise der Abteilung

- Neurologie (AQ42)
- Psychiatrie und Psychotherapie (AQ51)
- Psychotherapie (ZF36)

B-9.12.2 Pflegepersonal

	Anzahl	Kommentar / Ergänzung
Pflegekräfte insgesamt	3,0	
Examierte Pflegekräfte	3,0	
Examierte Pflegekräfte mit Fachweiterbildung	2,0	zusätzlich ein pädagogischer Mitarbeiter mit Fachweiterbildung Psychiatrie

B-9.12.3 Spezielles therapeutisches Personal

- Kunsttherapeuten (SP13)
- Musiktherapeuten (SP16)
- Psychologen (SP23)
- Psychotherapeuten (SP24)
- Sozialpädagogen (SP26)

C QUALITÄTSSICHERUNG

C-1 Teilnahme an der externen vergleichenden Qualitätssicherung nach §137 Abs.1 Satz 3 Nr.1 SGB V (BQS-Verfahren)

C-1.1 Im Krankenhaus erbrachte Leistungsbereiche/Dokumentationsrate

Das Krankenhaus Kirchen ist zusammen mit den Krankenhäusern Altenkirchen und Hachenburg Teil des DRK Klinikum Westerwald.

Nach gesetzlichen Vorgaben nehmen alle 3 Krankenhäuser zusammen als DRK Klinikum Westerwald an dem Verfahren der "extern vergleichenden Qualitätssicherung nach §137 Abs.1 Satz 3 Nr. 1 SGB V" teil. Bei den genannten Fallzahlen und Dokumentationsraten handelt es sich daher um das offizielle Klinikumsergebnis.

Nr.	Leistungsbereich	Fallzahl	Dokumentationsrate (%)	Kommentar
09n1-HSM-IMPL	Herzschrittmacher-Implantation	93	100,0	Wir behandelten in diesem Leistungsbereich 49 Patienten.
09n2-HSM-AGGW	Herzschrittmacher-Aggregatwechsel	37	100,0	Wir behandelten in diesem Leistungsbereich 20 Patienten.
09n3-HSM-REV	Herzschrittmacher-Revision / Systemwechsel / Explantation	< 20	100,0	Wir behandelten in diesem Leistungsbereich 1 Patienten.
12n1-CHOL	Cholezystektomie	351	100,0	Wir behandelten in diesem Leistungsbereich 176 Patienten.
15n1-GYN-OP	Gynäkologische Operationen	573	100,0	Wir behandelten in diesem Leistungsbereich 192 Patientinnen.
16n1-GEBH	Geburtshilfe	1372	99,9	Wir behandelten in diesem Leistungsbereich 656 Patientinnen.
17n1-HÜFT-FRAK	Hüftgelenknahe Femurfraktur	208	100,0	Wir behandelten in diesem Leistungsbereich 80 Patienten.
17n2-HÜFT-TEP	Hüft-Endoprothesen-Erstimplantation	261	100,0	Wir behandelten in diesem Leistungsbereich 65 Patienten.
17n3-HÜFT-WECH	Hüft-Totalendoprothesen-Wechsel und -komponentenwechsel	< 20	100,0	Wir behandelten in diesem Leistungsbereich 6 Patienten.
17n5-KNIE-TEP	Knie-Totalendoprothesen-Erstimplantation	203	100,0	Wir behandelten in diesem Leistungsbereich 55 Patienten.

17n7-KNIE-WECH	Knie-Totalendoprothesen-Wechsel und -komponentenwechsel	< 20	100,0	Wir behandelten in diesem Leistungsbereich 5 Patienten.
18n1-MAMMA	Mammachirurgie	102	100,0	Wir behandelten in diesem Leistungsbereich 43 Patientinnen.
PNEU	Ambulant erworbene Pneumonie	303	100,0	Wir behandelten in diesem Leistungsbereich 135 Patienten.
DEK	Dekubitusprophylaxe mit Kopplung an die dazugehörigen Leistungsbereiche ¹			
GESAMT	Gesamt	3525	99,9	

C-1.2 Ergebnisse für ausgewählte Qualitätsindikatoren aus dem BQS-Verfahren

C-1.2 A Vom Gemeinsamen Bundesausschuss als uneingeschränkt zur Veröffentlichung geeignet bewertete Qualitätsindikatoren.

C-1.2 A.I Qualitätsindikatoren, deren Ergebnisse keiner Bewertung durch den Strukturierten Dialog bedürfen oder für die eine Bewertung durch den Strukturierten Dialog bereits vorliegt

Leistungsbereich (LB)	Herzschrittleitungs-Einsatz
Qualitätsindikator (QI)	Entscheidung für die Herzschrittleitungs-Behandlung
Kennzahlbezeichnung	Leitlinienkonforme Indikationsstellung bei bradykarden Herzrhythmusstörungen
Zähler / Nenner	72 / 85
Ergebnis (Einheit)	84,7%
Referenzbereich (bundesweit)	>= 90,0%
Vertrauensbereich	75,2 - 91,6%
Bewertung durch den strukturierten Dialog	1
Kommentar/Erläuterung	Dargestellt wurde das offizielle Gesamtergebnis aller 3 Krankenhäuser des DRK Klinikums Westerwald (s. hierzu auch Vorwort zu Punkt C-1.1).

¹ Da das BQS-Verfahren zur Dekubitusprophylaxe an die Leistungsbereiche isolierte Aortenklappenchirurgie, Hüft-Endoprothesen-Erstimplantation, Hüft-TEP-Wechsel und -komponentenwechsel, hüftgelenknahe Femurfraktur, Knie-TEP-Erstimplantation, Knie-TEP-Wechsel und -komponentenwechsel, kombinierte Koronar- und Aortenklappenchirurgie und isolierte Koronar- und Aortenklappenchirurgie gekoppelt ist, existieren hier keine gesonderten Angaben über Fallzahlen und Dokumentationsrate. Fallzahl und Dokumentationsrate im Leistungsbereich Dekubitusprophylaxe können aus den Angaben in den jeweiligen Leistungsbereichen abgelesen werden.

Leistungsbereich (LB)	Herzschrittmachereinsatz
Qualitätsindikator (QI)	Auswahl des Herzschrittmachersystems
Kennzahlbezeichnung	Leitlinienkonforme Systemwahl bei bradykarden Herzrhythmusstörungen
Zähler / Nenner	71 / 85
Ergebnis (Einheit)	83,5%
Referenzbereich (bundesweit)	>= 90,0%
Vertrauensbereich	73,9 - 90,7%
Bewertung durch den strukturierten Dialog	1
Kommentar/Erläuterung	Dargestellt wurde das offizielle Gesamtergebnis aller 3 Krankenhäuser des DRK Klinikums Westerwald (s. hierzu auch Vorwort zu Punkt C-1.1).

Leistungsbereich (LB)	Herzschrittmachereinsatz
Qualitätsindikator (QI)	Entscheidung für die Herzschrittmacher-Behandlung und die Auswahl des Herzschrittmachersystems
Kennzahlbezeichnung	Leitlinienkonforme Indikationsstellung und leitlinienkonforme Systemwahl bei bradykarden Herzrhythmusstörungen
Zähler / Nenner	60 / 85
Ergebnis (Einheit)	70,6%
Referenzbereich (bundesweit)	>= 80,0%
Vertrauensbereich	59,7 - 80,0%
Bewertung durch den strukturierten Dialog	1
Kommentar/Erläuterung	Dargestellt wurde das offizielle Gesamtergebnis aller 3 Krankenhäuser des DRK Klinikums Westerwald (s. hierzu auch Vorwort zu Punkt C-1.1).

Leistungsbereich (LB)	Herzschrittmachereinsatz
Qualitätsindikator (QI)	Komplikationen während oder nach der Operation
Kennzahlbezeichnung	Perioperative Komplikationen: chirurgische Komplikationen
Zähler / Nenner	entfällt
Ergebnis (Einheit)	2,1%
Referenzbereich (bundesweit)	<= 2,0%
Vertrauensbereich	0,2 - 7,6%
Bewertung durch den strukturierten Dialog	1
Kommentar/Erläuterung	Dargestellt wurde das offizielle Gesamtergebnis aller 3 Krankenhäuser des DRK Klinikums Westerwald (s. hierzu auch Vorwort zu Punkt C-1.1).

Leistungsbereich (LB)	Herzschrittmachereinsatz
Qualitätsindikator (QI)	Komplikationen während oder nach der Operation
Kennzahlbezeichnung	Perioperative Komplikationen: Sondendislokation im Vorhof
Zähler / Nenner	entfällt
Ergebnis (Einheit)	0,0%
Referenzbereich (bundesweit)	<= 3,0%
Vertrauensbereich	0,0 - 6,8%
Bewertung durch den strukturierten Dialog	8
Kommentar/Erläuterung	Dargestellt wurde das offizielle Gesamtergebnis aller 3 Krankenhäuser des DRK Klinikums Westerwald (s. hierzu auch Vorwort zu Punkt C-1.1).

Leistungsbereich (LB)	Herzschrittmachereinsatz
Qualitätsindikator (QI)	Komplikationen während oder nach der Operation
Kennzahlbezeichnung	Perioperative Komplikationen: Sondendislokation im Ventrikel
Zähler / Nenner	entfällt
Ergebnis (Einheit)	0,0%
Referenzbereich (bundesweit)	<= 3,0%
Vertrauensbereich	0,0 - 3,9%
Bewertung durch den strukturierten Dialog	8

Kommentar/Erläuterung	Dargestellt wurde das offizielle Gesamtergebnis aller 3 Krankenhäuser des DRK Klinikums Westerwald (s. hierzu auch Vorwort zu Punkt C-1.1).
-----------------------	---

Leistungsbereich (LB)	Gallenblasenentfernung
Qualitätsindikator (QI)	Klärung der Ursachen angestaute Gallenflüssigkeit vor der Gallenblasenentfernung
Kennzahlbezeichnung	Präoperative Diagnostik bei extrahepatischer Cholestase
Zähler / Nenner	32 / 35
Ergebnis (Einheit)	91,4%
Referenzbereich (bundesweit)	= 100,0%
Vertrauensbereich	76,7 - 98,4%
Bewertung durch den strukturierten Dialog	1
Kommentar/Erläuterung	Dargestellt wurde das offizielle Gesamtergebnis aller 3 Krankenhäuser des DRK Klinikums Westerwald (s. hierzu auch Vorwort zu Punkt C-1.1).

Leistungsbereich (LB)	Gallenblasenentfernung
Qualitätsindikator (QI)	Feingewebliche Untersuchung der entfernten Gallenblase
Kennzahlbezeichnung	Erhebung eines histologischen Befundes
Zähler / Nenner	357 / 360
Ergebnis (Einheit)	99,2%
Referenzbereich (bundesweit)	= 100,0%
Vertrauensbereich	97,6 - 99,8%
Bewertung durch den strukturierten Dialog	1
Kommentar/Erläuterung	Dargestellt wurde das offizielle Gesamtergebnis aller 3 Krankenhäuser des DRK Klinikums Westerwald (s. hierzu auch Vorwort zu Punkt C-1.1).

Leistungsbereich (LB)	Gallenblasenentfernung
Qualitätsindikator (QI)	Reinterventionensrate
Kennzahlbezeichnung	Reinterventionensrate
Zähler / Nenner	entfällt

Ergebnis (Einheit)	1,1%
Referenzbereich (bundesweit)	<= 1,5%
Vertrauensbereich	0,1 - 4,1%
Bewertung durch den strukturierten Dialog	8
Kommentar/Erläuterung	Dargestellt wurde das offizielle Gesamtergebnis aller 3 Krankenhäuser des DRK Klinikums Westerwald (s. hierzu auch Vorwort zu Punkt C-1.1).

Leistungsbereich (LB)	Frauenheilkunde
Qualitätsindikator (QI)	Vorbeugende Gabe von Antibiotika bei Gebärmutterentfernungen
Kennzahlbezeichnung	Antibiotikaphylaxe bei Hysterektomie
Zähler / Nenner	370 / 375
Ergebnis (Einheit)	98,7%
Referenzbereich (bundesweit)	>= 90,0%
Vertrauensbereich	96,9 - 99,6%
Bewertung durch den strukturierten Dialog	8
Kommentar/Erläuterung	Dargestellt wurde das offizielle Gesamtergebnis aller 3 Krankenhäuser des DRK Klinikums Westerwald (s. hierzu auch Vorwort zu Punkt C-1.1).

Leistungsbereich (LB)	Frauenheilkunde
Qualitätsindikator (QI)	Vorbeugende Medikamentengabe zur Vermeidung von Blutgerinnseln bei Gebärmutterentfernungen
Kennzahlbezeichnung	Thromboseprophylaxe bei Hysterektomie
Zähler / Nenner	319 / 319
Ergebnis (Einheit)	100,0%
Referenzbereich (bundesweit)	>= 95,0%
Vertrauensbereich	98,9 - 100,0%
Bewertung durch den strukturierten Dialog	8
Kommentar/Erläuterung	Dargestellt wurde das offizielle Gesamtergebnis aller 3 Krankenhäuser des DRK Klinikums Westerwald (s. hierzu auch Vorwort zu Punkt C-1.1).

Leistungsbereich (LB)	Geburtshilfe
Qualitätsindikator (QI)	Zeitspanne zwischen dem Entschluss zum Notfallkaiserschnitt und der Entbindung des Kindes
Kennzahlbezeichnung	E-E-Zeit bei Notfallkaiserschnitt
Zähler / Nenner	entfällt
Ergebnis (Einheit)	100,0%
Referenzbereich (bundesweit)	>= 95,0%
Vertrauensbereich	47,8 - 100,0%
Bewertung durch den strukturierten Dialog	8
Kommentar/Erläuterung	Dargestellt wurde das offizielle Gesamtergebnis aller 3 Krankenhäuser des DRK Klinikums Westerwald (s. hierzu auch Vorwort zu Punkt C-1.1).

Leistungsbereich (LB)	Geburtshilfe
Qualitätsindikator (QI)	Anwesenheit eines Kinderarztes bei Frühgeburten
Kennzahlbezeichnung	Anwesenheit eines Pädiaters bei Frühgeborenen
Zähler / Nenner	20 / 27
Ergebnis (Einheit)	74,1%
Referenzbereich (bundesweit)	>= 90,0%
Vertrauensbereich	53,7 - 88,9%
Bewertung durch den strukturierten Dialog	1
Kommentar/Erläuterung	Dargestellt wurde das offizielle Gesamtergebnis aller 3 Krankenhäuser des DRK Klinikums Westerwald (s. hierzu auch Vorwort zu Punkt C-1.1).

Leistungsbereich (LB)	Geburtshilfe
Qualitätsindikator (QI)	Vorgeburtliche Gabe von Medikamenten zur Unterstützung der Lungenentwicklung bei Frühgeborenen
Kennzahlbezeichnung	Antenatale Kortikosteroidtherapie: bei Geburten mit einem Schwangerschaftsalter von 24+0 bis unter 34+0 Wochen unter Ausschluss von Totgeburten und mit einem präpartalen stationären Aufenthalt von mindestens zwei Kalendertagen
Zähler / Nenner	7 / 7
Ergebnis (Einheit)	100,0%
Referenzbereich (bundesweit)	>= 95,0%
Vertrauensbereich	59,0 - 100,0%
Bewertung durch den strukturierten Dialog	8
Kommentar/Erläuterung	Dargestellt wurde das offizielle Gesamtergebnis aller 3 Krankenhäuser des DRK Klinikums Westerwald (s. hierzu auch Vorwort zu Punkt C-1.1).

Leistungsbereich (LB)	Hüftgelenkersatz
Qualitätsindikator (QI)	Ausrenkung des künstlichen Hüftgelenkes nach der Operation
Kennzahlbezeichnung	Endoprothesenluxation
Zähler / Nenner	entfällt
Ergebnis (Einheit)	0,4%
Referenzbereich (bundesweit)	<= 5,0%
Vertrauensbereich	0,0 - 2,2%
Bewertung durch den strukturierten Dialog	8
Kommentar/Erläuterung	Dargestellt wurde das offizielle Gesamtergebnis aller 3 Krankenhäuser des DRK Klinikums Westerwald (s. hierzu auch Vorwort zu Punkt C-1.1).

Leistungsbereich (LB)	Hüftgelenkersatz
Qualitätsindikator (QI)	Entzündung des Operationsbereichs nach der Operation
Kennzahlbezeichnung	Postoperative Wundinfektion
Zähler / Nenner	entfällt
Ergebnis (Einheit)	1,9%
Referenzbereich (bundesweit)	<= 3,0%
Vertrauensbereich	0,6 - 4,4%
Bewertung durch den strukturierten Dialog	8
Kommentar/Erläuterung	Dargestellt wurde das offizielle Gesamtergebnis aller 3 Krankenhäuser des DRK Klinikums Westerwald (s. hierzu auch Vorwort zu Punkt C-1.1).

Leistungsbereich (LB)	Hüftgelenkersatz
Qualitätsindikator (QI)	Ungeplante Folgeoperation(en) wegen Komplikation(en)
Kennzahlbezeichnung	Reinterventionen wegen Komplikation
Zähler / Nenner	12 / 264
Ergebnis (Einheit)	4,5%
Referenzbereich (bundesweit)	<= 9,0%
Vertrauensbereich	2,4 - 7,8%
Bewertung durch den strukturierten Dialog	8
Kommentar/Erläuterung	Dargestellt wurde das offizielle Gesamtergebnis aller 3 Krankenhäuser des DRK Klinikums Westerwald (s. hierzu auch Vorwort zu Punkt C-1.1).

Leistungsbereich (LB)	Kniegelenkersatz
Qualitätsindikator (QI)	Entzündung des Operationsbereichs nach der Operation
Kennzahlbezeichnung	Postoperative Wundinfektion
Zähler / Nenner	entfällt
Ergebnis (Einheit)	0,0%
Referenzbereich (bundesweit)	<= 2,0%
Vertrauensbereich	0,0 - 1,8%
Bewertung durch den strukturierten Dialog	8

Kommentar/Erläuterung	Dargestellt wurde das offizielle Gesamtergebnis aller 3 Krankenhäuser des DRK Klinikums Westerwald (s. hierzu auch Vorwort zu Punkt C-1.1).
-----------------------	---

Leistungsbereich (LB)	Kniegelenkersatz
Qualitätsindikator (QI)	Reinterventionen wegen Komplikation
Kennzahlbezeichnung	Reinterventionen wegen Komplikation
Zähler / Nenner	entfällt
Ergebnis (Einheit)	1,5%
Referenzbereich (bundesweit)	<= 6,0%
Vertrauensbereich	0,3 - 4,3%
Bewertung durch den strukturierten Dialog	8
Kommentar/Erläuterung	Dargestellt wurde das offizielle Gesamtergebnis aller 3 Krankenhäuser des DRK Klinikums Westerwald (s. hierzu auch Vorwort zu Punkt C-1.1).

Leistungsbereich (LB)	Brusttumoren
Qualitätsindikator (QI)	Röntgenuntersuchung des entfernten Gewebes nach der Operation
Kennzahlbezeichnung	Postoperatives Präparatröntgen
Zähler / Nenner	11 / 12
Ergebnis (Einheit)	91,7%
Referenzbereich (bundesweit)	>= 95,0%
Vertrauensbereich	61,5 - 99,8%
Bewertung durch den strukturierten Dialog	1
Kommentar/Erläuterung	Im Krankenhaus Kirchen zeigten die Ergebnisse dieses Qualitätsindikators keine Auffälligkeiten Dargestellt wurde das offizielle Gesamtergebnis aller 3 Krankenhäuser des DRK Klinikums Westerwald (s. hierzu auch Vorwort zu Punkt C-1.1).

Leistungsbereich (LB)	Brusttumoren
Qualitätsindikator (QI)	Bestimmung der Hormonempfindlichkeit der Krebszellen
Kennzahlbezeichnung	Hormonrezeptoranalyse
Zähler / Nenner	68 / 73
Ergebnis (Einheit)	93,2%
Referenzbereich (bundesweit)	>= 95,0%
Vertrauensbereich	84,6 - 97,8%
Bewertung durch den strukturierten Dialog	1
Kommentar/Erläuterung	Im Krankenhaus Kirchen zeigten die Ergebnisse dieses Qualitätsindikators keine Auffälligkeiten Dargestellt wurde das offizielle Gesamtergebnis aller 3 Krankenhäuser des DRK Klinikums Westerwald (s. hierzu auch Vorwort zu Punkt C-1.1).

Leistungsbereich (LB)	Brusttumoren
Qualitätsindikator (QI)	Sicherheitsabstand zum gesunden Gewebe
Kennzahlbezeichnung	Angabe Sicherheitsabstand bei brusterhaltender Therapie
Zähler / Nenner	42 / 45
Ergebnis (Einheit)	93,3%
Referenzbereich (bundesweit)	>= 95,0%
Vertrauensbereich	81,5 - 98,7%
Bewertung durch den strukturierten Dialog	1
Kommentar/Erläuterung	Im Krankenhaus Kirchen zeigten die Ergebnisse dieses Qualitätsindikators keine Auffälligkeiten Dargestellt wurde das offizielle Gesamtergebnis aller 3 Krankenhäuser des DRK Klinikums Westerwald (s. hierzu auch Vorwort zu Punkt C-1.1).

Leistungsbereich (LB)	Brusttumoren
Qualitätsindikator (QI)	Sicherheitsabstand zum gesunden Gewebe
Kennzahlbezeichnung	Angabe Sicherheitsabstand bei Mastektomie
Zähler / Nenner	19 / 25

Ergebnis (Einheit)	76,0%
Referenzbereich (bundesweit)	>= 95,0%
Vertrauensbereich	54,8 - 90,7%
Bewertung durch den strukturierten Dialog	3
Kommentar/Erläuterung	Das Krankenhaus Kirchen musste an diesem strukturierten Dialog nicht teilnehmen, da die Ergebnisse dieses Qualitätsindikators keine Auffälligkeiten zeigten. Dargestellt wurde das offizielle Gesamtergebnis aller 3 Krankenhäuser des DRK Klinikums Westerwald (s. hierzu auch Vorwort zu Punkt C-1.1).

C-1.2 A.II Qualitätsindikatoren, bei denen die Bewertung der Ergebnisse im Strukturierten Dialog noch nicht abgeschlossen ist und deren Ergebnisse daher für einen Vergleich noch nicht geeignet sind

Legende - Bewertung durch den strukturierten Dialog

0 = Derzeit noch keine Einstufung als auffällig oder unauffällig möglich, da der Strukturierte Dialog noch nicht abgeschlossen ist

1 = Krankenhaus wird nach Prüfung als unauffällig eingestuft

2 = Krankenhaus wird für dieses Erhebungsjahr als unauffällig eingestuft, in der nächsten Auswertung sollen die Ergebnisse aber noch mal kontrolliert werden

3 = Krankenhaus wird ggf. trotz Begründung erstmals als qualitativ auffällig bewertet

4 = Krankenhaus wird ggf. trotz Begründung wiederholt als qualitativ auffällig bewertet

5 = Krankenhaus wird wegen Verweigerung einer Stellungnahme als qualitativ auffällig eingestuft

6 = Krankenhaus wird nach Prüfung als positiv auffällig, d. h. als besonders gut eingestuft

8 = Ergebnis unauffällig, kein Strukturierter Dialog erforderlich

9 = Sonstiges (In diesem Fall ist auch der dem Krankenhaus zur Verfügung gestellte Kommentar in die Spalte 8 zu übernehmen.)

C-2 Externe Qualitätssicherung nach Landesrecht gemäß §112 SGB V

Über § 137 SGB V hinaus ist auf Landesebene eine verpflichtende Qualitätssicherung vereinbart. Gemäß seinem Leistungsspektrum nimmt das Krankenhaus an folgenden Qualitätssicherungsmaßnahmen (Leistungsbereiche) teil:

- Schlaganfall (RPSCHL)
Dokumentation von 248 Datensätzen
- Neonatalerhebung (RPNEO)
Anzahl dokumentierter Datensätze: 186

- Appendektomie (RPAPP)
Fallzahl: 300; Dokumentationsrate: 100,0% (offizielles Ergebnis des DRK Klinikum Westerwald). Von diesen Fällen wurden 101 Fälle im Krankenhaus Kirchen dokumentiert.

C-3 Qualitätssicherung bei Teilnahme an Disease-Management-Programmen (DMP) nach § 137f SGB V

Entfällt

C-4 Teilnahme an sonstigen Verfahren der externen vergleichenden Qualitätssicherung

Entfällt

C-5 Umsetzung der Mindestmengenvereinbarung nach § 137 Abs. 1 Satz 3 Nr. 3 SGB V

Leistungsbereich	Mindestmenge	Erbracht	Ausnahmeregelung
Knie-TEP	50	55	

C-6 Ergänzende Angaben bei Nicht-Umsetzung der Mindestmengenvereinbarung nach § 137 Abs.1 S.3 Nr.3 SGB V (Ausnahmeregelung)

Die Mindestmengenvereinbarung wurde umgesetzt bzw. kein Leistungsbereich erbracht.

D QUALITÄTSMANAGEMENT

D-1 Qualitätspolitik

Das Leitbild, das für alle Krankenhäuser und weiteren sozialen Einrichtungen unter dem Dach der DRK gemeinnützige Trägergesellschaft Süd-West mbH gleichermaßen gilt, ist als "Unternehmensphilosophie" Ausgangspunkt unseres Qualitätsmanagements. Es erläutert unser Selbstverständnis sowie die Grundsätze unseres Handelns und weist die Richtung, in die wir gehen wollen. Auf der Grundlage des Leitbildes werden einrichtungs- und bereichsspezifische Qualitätsziele formuliert. So definieren wir unsere Qualitätspolitik.

Indem das Leitbild die wichtigsten Prinzipien für die gemeinsame Arbeit in der Holding aufzeigt, ist es Orientierungshilfe für das tägliche Handeln unserer Mitarbeiterinnen und Mitarbeiter. Dabei legen wir besonderen Wert auf den engen Bezug zu den Grundsätzen der Internationalen Rotkreuz- und Rothalbmondbewegung. Es ist vor allem der Grundsatz der Menschlichkeit, der bei der Beziehung zu den Patienten, bei der Zusammenarbeit mit anderen und beim Umgang miteinander die Richtung weist. Dabei sollen die von uns erbrachten medizinischen, pflegerischen und therapeutischen Leistungen in Umfang und Qualität immer höchsten Anforderungen genügen.

Unsere Beziehung zu den Patienten

Im Mittelpunkt unseres täglichen Handelns steht der Patient als Mensch. Wir verstehen ihn als Hilfebedürftigen, Partner und auch als Kunden und begegnen ihm mit Würde und Respekt. Gemeinsam mit ihm setzen wir uns unter Beachtung seines Selbstbestimmungsrechtes für die Linderung seiner Krankheit, für seine Genesung und Gesunderhaltung ein. Er soll sich bei uns in seinen individuellen Bedürfnissen verstanden fühlen.

Unsere Zusammenarbeit mit anderen

Wir pflegen intensive Kontakte zu allen an der Gesundheitsfürsorge beteiligten Gruppen und wollen sie von unserer Leistung überzeugen. Unsere Zusammenarbeit gestalten wir sachorientiert, konstruktiv, kooperativ und verantwortungsbewusst.

Unser Umgang miteinander

Jeder begegnet dem anderen mit Achtung und Wertschätzung. Wir betonen die partnerschaftliche Zusammenarbeit aller Berufsgruppen und Abteilungen. Dabei fördern wir selbständiges und eigenverantwortliches Denken und Handeln. Leistung wird anerkannt und gewürdigt. Durch gegenseitige Information und Kommunikation schaffen wir eine Atmosphäre von Offenheit und Vertrauen

Unser Verhalten gegenüber Gesellschaft und Umwelt

Bei unserer Arbeit achten wir auf umweltgerechtes und mittelschonendes Handeln. Wir entlasten die Umwelt, indem wir so weit wie möglich ökologische Erfordernisse und wirtschaftliche Notwendigkeit in Einklang bringen.

Unser Anspruch: Wer aufhört besser zu werden, hört auf gut zu sein

Die Qualität unserer Leistungen soll im Interesse der Patienten immer besser werden - dies ist erklärtes Ziel. Wir legen deshalb großen Wert auf gute Ausbildung, die Weitergabe von Wissen und Erfahrung sowie gezielte Fort- und Weiterbildung. Wir wollen, dass sich das persönliche Verantwortungsbewusstsein für Qualität erhöht und sich alle Mitarbeiterinnen und Mitarbeiter aktiv an einem kontinuierlichen Verbesserungsprozess beteiligen.

D-2 Qualitätsziele

Aus den Grundsätzen des Leitbildes haben wir für das Krankenhaus Kirchen die folgenden Qualitätsziele abgeleitet:

- Erhöhung der Qualität der medizinischen Versorgungsleistung
- Verstärkung und Verbesserung der Mitarbeiterorientierung
- Aufrechterhaltung und Steigerung der Aus-, Fort- und Weiterbildung des Personals
- infrastrukturelle Weiterentwicklung zur Erhöhung der Wettbewerbsfähigkeit
- strukturelle Weiterentwicklung durch Bildung von Schwerpunkten und innovativen Versorgungskonzepten im Verbundsystem
- Erhöhung der Transparenz bei Abläufen und Prozessen
- Implementierung und Weiterentwicklung eines Qualitätsmanagementsystems

Die Qualitätsziele, die damit verbundenen Strukturen, Projekte und Maßnahmen werden schriftlich fixiert und innerhalb des Krankenhauses kommuniziert. In einem fortlaufenden Prozess werden konkrete Maßnahmen zur Umsetzung der genannten Ziele ergriffen. Jährlich wird ein Projektplan für das Krankenhaus erstellt und allen Mitarbeitern zur Kenntnis gebracht.

Im Berichtsjahr 2006 wurden folgende Projekte durchgeführt:

- Verbesserung der Archivierung und Implementierung eines EDV-gestützten Systems zur Digitalisierung der Patientenakten
- Verbesserung des Abrechnungssystems der chirurgischen Institutsambulanz in Bezug auf Ambulantes Operieren
- Ansiedelung der Notdienstzentrale und Kindernotdienstzentrale der Region an das Krankenhaus
- Aufbau einer diabetischen Fußambulanz sowie der interdisziplinären Behandlung und Schulung unserer Diabetes erkrankten Patienten an einem zentralen Ort
- Modernisierung des Schlaflabors und Erweiterung der Bettenstellplätze zur Verkürzung der Wartezeiten
- Implementierung eines interdisziplinären Wundmanagements durch Schulung von Mitarbeitern im Ärztlichen- und Pflegerischen Dienst, Erstellung einer Wundbehandlungsfibel zur strukturierten Vorgehensweise bei Problemwunden
- Umsetzung des Arbeitszeitgesetzes. Probephase in der Pädiatrie (Jan.-Jun.2006) und anschließende Ausdehnung auf weitere Bereiche
- vollständige Modernisierung, Neugestaltung und Angliederung der Kreißsäle an die Abteilung Geburtshilfe auf der 3. Etage

D-3 Aufbau des einrichtungsinternen Qualitätsmanagements

Unter Qualitätsmanagement verstehen wir die systematische Steuerung aller QM-Maßnahmen, orientiert an zuvor festgelegten Zielen. Gemäß unserem im Leitbild formulierten Anspruch "Wer aufhört besser zu werden, hört auf gut zu sein" befinden wir uns in einem kontinuierlichen Prozess von Verbesserungen. Beim Auf- und Ausbau unseres Qualitätsmanagementsystems orientieren wir uns dabei an dem krankenhausspezifischen KTQ-Verfahren (Kooperation für Transparenz und Qualität im Gesundheitswesen).

Grundlage des KTQ-Zertifizierungsverfahrens ist ein in sechs Kategorien unterteilter und zur Zeit 70 Kriterien umfassender Fragenkatalog zu den Themen:

- Patientenorientierung in der Krankenversorgung
- Sicherstellung der Mitarbeiterorientierung
- Sicherheit im Krankenhaus
- Informationswesen
- Krankenhausführung
- Qualitätsmanagement

In einem ersten Schritt erfassen und beurteilen die Mitarbeiter des Krankenhauses anhand konkreter Fragen und einer festgelegten Bewertungssystematik, welche Aktivitäten im Qualitätsmanagement existieren und wie intensiv diese durchgeführt werden. Zum Erhalt des Zertifikats ist dann eine sog. Fremdbewertung erforderlich. Dabei besuchen Experten, die selbst im Gesundheitswesen in leitender Position in den Berufsgruppen Ärzte, Pflege und Verwaltung arbeiten, das Haus. Durch Begehungen unterschiedlicher Bereiche und Gespräche mit den Mitarbeitern überprüfen sie in Stichproben die Selbstbewertung und das Qualitätsmanagement des Krankenhauses.

Die Forderungen des KTQ-Kataloges verstehen wir als konkrete Vorgaben für unsere Qualitätsarbeit. Vom Aufbau der erforderlichen Strukturen über systematische Verbesserungen von Ergebnissen und Prozessen bis hin zum offiziellen Nachweis unserer Qualitätsfähigkeit durch das KTQ-Zertifikat steht dem Krankenhaus damit ein klares Konzept mit vorgegebenen Richtlinien zur Verfügung.

Alle Berufsgruppen sind über die Hierarchiegrenzen hinweg in die Qualitätsarbeit eingebunden. Das Krankenhausedirektorium stellt die dafür notwendigen Ressourcen bereit und unterstützt alle qualitätsrelevanten Aktivitäten. Die Krankenhausmitarbeiter werden über verschiedene Informationskanäle zielgerichtet über das Qualitätsmanagement informiert.

Zur effektiven Umsetzung des QM-Systems ist der Aufbau geeigneter Organisationsstrukturen erforderlich.

Zur kontinuierlichen Entwicklung einer gemeinsamen Strategie und Umsetzung der KTQ-Forderungen in den Häusern unter dem Dach der DRK Trägergesellschaft Süd-West mbH wurde ein **Beratersteam** installiert. Dieses ist direkt dem Geschäftsführer unterstellt und mit Fachleuten aus Rheinland-Pfalz und dem Saarland besetzt. Es organisiert regelmäßige Arbeitstreffen der Qualitätsmanagementbeauftragten (QMBs) aller Krankenhäuser des Verbundes, bei denen auch der gegenseitige Erfahrungsaustausch eine große Rolle spielt.

Vor Ort im Krankenhaus Kirchen, legt das Krankenhausdirektorium, die Grundsätze der Qualitätspolitik sowie die Ziele des Krankenhauses fest und sorgt für die Bereitstellung der für die Qualitätsarbeit notwendigen Ressourcen. Das Direktorium hat einen **Qualitätsmanagementbeauftragten (QMB)** benannt. Als Stabsstelle ist dieser direkt dem Kaufmännischen Direktor zugeordnet und für diese Aufgabe freigestellt. Außerdem wurde eine Koordinationsgruppe für das Qualitätsmanagement eingerichtet.

Der QMB ist ein unabhängiger Mitarbeiter des Krankenhauses. Er ist für die Einführung eines strukturierten Qualitätsmanagementsystems verantwortlich. Alle Maßnahmen und Projekte zur Erreichung der strategischen Ziele und der festgelegten Qualitätspolitik werden von ihm koordiniert und organisiert. Der QMB leitet die Koordinationsgruppe.

Die **Koordinationsgruppe** ist mit Mitarbeitern aus unterschiedlichen Berufsgruppen und Bereichen des Krankenhauses, dem Vorsitzenden des Betriebsrates und den Mitgliedern des Direktoriums besetzt. Alle Maßnahmen und Erfordernisse für ein wirksames Qualitätsmanagementsystem werden hier im Konsens festgelegt. Dazu zählt auch die Empfehlung zur Einrichtung von **Arbeits- und Projektgruppen** mit genau definierten Arbeits- bzw. Projektaufträgen.

Die Auswahl der Arbeits- und Projektgruppenmitglieder erfolgt nach Kompetenzen, Funktionen und Interesse der Mitarbeiter. Die Gruppen erstellen - je nach Aufgabenstellung auch berufsgruppen- und bereichsübergreifend - Entwürfe zur Optimierung von Prozessen und Abläufen (z.B. Verfahrensanweisungen, Arbeitsanweisungen, Medizinische oder Pflegerische Leitlinien, Pflegestandards und weiterer Dokumente zur Darstellung und Transparenz strukturierter Prozesse) und legen diese der Koordinationsgruppe zur Bewertung und weiteren Veranlassung vor.

Im Berichtsjahr 2006 wurde mit dem Aufbau eines bereichs- und berufsgruppenübergreifenden **QM-Handbuchs** begonnen. Über 200 Mitarbeiter waren in den ersten Analysen zur Ist-Erhebung involviert. Über das ganze Berichtsjahr wurden in zahlreichen QM - Workshops, zum Teil mit externer Moderation, Entwürfe zu den Krankenhausprozessen erarbeitet bzw. Abstimmungen über die Abteilungsgrenzen hinaus getroffen. Das QM-Handbuch orientiert sich am KTK-Katalog und umfasst die folgenden Inhalte:

- Kapitel 1 Krankenhausstruktur
- Kapitel 2 Patientenversorgung
- Kapitel 3 Medizin- und Pflegemanagement
- Kapitel 4 Unterstützende Prozesse am Patienten
- Kapitel 5 Sicherheit im Krankenhaus
- Kapitel 6 Hygiene
- Kapitel 7 Medizintechnik
- Kapitel 8 Arzneimittel & Transfusionswesen
- Kapitel 9 Dokumentation & Information
- Kapitel 10 Sonstige Ressourcen
- Kapitel 11 Mitarbeiter
- Kapitel 12 Qualitätsmessung
- Kapitel 13 Verbesserungen
- Kapitel 14 Managementbewertung
- Kapitel 15 Sonstige qualitätsrelevante Regelungen

In jedem dieser Kapitel finden sich Verfahrensanweisungen (VA), die Verantwortlichkeiten festlegen und Abläufe beschreiben. Die Verfahrensanweisungen haben den Charakter von Dienstsanweisungen und sind für die Mitarbeiter verpflichtend. Hinter jeder VA hängen mitgeltende Dokumente (Arbeitsanweisungen, Formulare und Checklisten etc.).

Insgesamt wurden ca. 150 Verfahrensanweisungen nach der Freigabe durch die Krankenhausleitung in das QM-Handbuch aufgenommen und 500 Dokumente neu erstellt oder überarbeitet, um den uns selbst gestellten QM-Anforderungen gerecht zu werden.

D-4 Instrumente des Qualitätsmanagements

Überprüfung und Anpassung der Krankenhausprozesse erfolgen durch

- Fortführung und Ausbau einer kontinuierlichen Patientenbefragung
- Implementierung eines strukturierten Patientenbeschwerdemanagements mit der Möglichkeit Lob- und Tadel auszusprechen
- Strukturierung und Implementierung eines Mitarbeiterbeschwerdemanagements und innerbetrieblichen Vorschlagwesens.
- Ausbau der Sammlung qualitätsrelevanter Daten über das Medizincontrolling
- Fortführung der Qualitätssicherungsmaßnahmen im Krankenhauslabor durch die weitere Teilnahme an Ringversuchen (intern/extern sowie weiterer freiwilliger Ringversuche)
- Ergebnisanalyse der externen und freiwilligen internen Qualitätssicherungsmaßnahmen, z.B. in den Bereichen Schlaflabor, Schlaganfall-Einheit, Endoskopie (Ambulantes Benchmark-Coloskopie)
- regelmäßige Begehungen des gesamten Krankenhauses im Bereich Hygiene- und Arbeitsschutz
- Über die gesetzlich geforderte externe Qualitätssicherung hinaus beteiligen wir uns auch an freiwilligen Qualitätssicherungsmaßnahmen. Wir sehen darin die Möglichkeit, unsere Arbeit auf Gründlichkeit und Angemessenheit hin zu überwachen.
- Erstellung und Überarbeitung von Patienteninformationsbroschüren der meisten Fachbereiche
- Aufbau eines Risikomanagements mit externer Beratung, Analyse und Maßnahmenüberwachung
- Umsetzung der nationalen Expertenstandards im Bereich des Pflegedienstes in Bezug auf das Dekubitus-, Sturz- oder Entlassungsmanagement

D-5 Qualitätsmanagement-Projekte

Im Krankenhaus Kirchen haben wir folgende ausgewählte QM-Projekte im Berichtszeitraum durchgeführt (siehe auch unter D-2):

Umsetzung und Etablierung der integrierten Wochenbettpflege

Ziel dieses Projektes war es, die Versorgungsqualität für Mutter und Kind nach der Entbindung zu optimieren.

Heute werden die Patientinnen nach der Entbindung gemeinsam mit Ihrem Kind von entsprechend ausgebildetem Fachpersonal betreut. "Rund um die Uhr" befinden sich je eine Kinderkrankenschwester und mindestens eine gynäkologische

Krankenschwester im Dienst. Mutter und Kind werden immer in enger Zusammenarbeit von den Ärzten beider Fachabteilungen betreut.

Bei der Neugestaltung der Räumlichkeiten haben wir die Wünsche der Patientinnen soweit als möglich berücksichtigt. Beispiele hierfür sind:

- 1-2 Bett-Zimmer auf Wunsch mit "Rooming In"
- ein videoüberwachtes Säuglingszimmer
- ein modern eingerichtetes Stillzimmer
- ein Spielzimmer für Geschwisterkinder
- ein Familienzimmer für Vater, Mutter und Kind
- ein großer Buffetraum für das gemeinsame Frühstücksbuffet

Planung, Umbau und Verlagerung der Kreißsäle

Um den Anforderungen der Patientinnen an eine moderne Entbindung in freundlicher Atmosphäre gerecht zu werden, wurde im Berichtsjahr mit der Planung zur Verlagerung der Kreißsäle in die oberen Geschosse begonnen. Hierfür wurde mit der Unterstützung des Krankenhausträgers eine bereichs- und berufsgruppenübergreifende Projektgruppe gebildet. Nach Abschluss der Planungsphase wurde ein Architekturbüro mit der Umsetzung beauftragt.

Am 10.12.2006 haben wir mit einem "Tag der offenen Tür" das Projekt der Öffentlichkeit unter dem Motto "Entbinden in Wohnzimmeratmosphäre" vorgestellt:

Verlagerung der Kreißsäle in den 3. Stock des Krankenhauses mit

- Hebammensprechzimmer
- großzügigen Ruhezeiten für Angehörige, z.B. Besucheraufenthaltsraum
- Vorwehen- und Wehenzimmer
- Entspannungsbad zur Geburtsvorbereitung
- 3 Große Kreißsäle mit eigener Toilette und Dusche
- Entbindungswanne
- Pädiatrieraum
- Wochenstation und
- Spielzimmer

Errichtung eines diabetologischen- und ernährungsphysiologischen Schwerpunktes
Ausbau einer Diabetikerschulung und interdisziplinären Behandlung von Diabetes-Patienten

Bei diesem Projekt wurden in einem ersten Schritt alle bisher konsiliarisch betreuten Diabetiker des Krankenhauses zusammengeführt. Die Mitarbeiter wurden geschult, um ein einheitliches Verfahren für diese Patientengruppe festzulegen.

Für die Patienten, aber auch für deren Angehörige, bieten wir nun spezielle Schulungen zu den Themen "Umgang mit Insulin" und "Ernährungsprobleme eines Diabetikers" an.

Erweiterung des EDV-Krankenhausinformationssystems ORBIS

Zur Verbesserung der Kommunikation zwischen den einzelnen Krankenhausbereichen und zur Optimierung abrechnungstechnischer Fragestellungen erfolgte eine EDV-Erweiterung/der Ausbau unseres Krankenhausinformationssystems.

Wichtiger Bestandteil war die Koordinierung und Umsetzung von strukturierten Schulungen aller betroffenen Mitarbeiter.

Das neue Krankenhausinformationssystem trägt heute deutlich zur Verbesserung von Arbeitsabläufen bei. Verbesserungen finden sich in den Bereichen:

- Patientenmanagement (ambulant und stationär)
- Stationskommunikation
- elektronische Leistungsanforderung und Befundung
- ärztliche Dokumentation und Befundung, Arztbriefschreibung
- DRG-Kodierung
- externe Qualitätssicherung

Strukturierte Schulungen im Bereich Leitbild und Qualitätsmanagement

In Einführungsveranstaltungen und regelmäßigen QM-Schulungen wurden unsere Mitarbeiter in die Inhalte des Leitbildes und die Aktivitäten im Qualitätsmanagement eingewiesen.

Für den Aufbau eines funktionierenden Qualitätsmanagements im Krankenhaus Kirchen konnten Mitarbeiter aller Fach- und Funktionsabteilungen für die Mitarbeit gewonnen werden.

Alle anderen Mitarbeiter des Hauses, die nicht direkt in den Aufbau des QMS beteiligt waren, haben grundlegende Kenntnisse über die Erfordernisse und Inhalte eines QM-Systems sowie das weitere Vorgehen im Hause erworben.

Erstellung von Zielplanungen aller Abteilungen

Im Berichtsjahr 2006 haben erstmals alle Abteilungen abteilungsspezifische Ziele für das Jahr formuliert, mit der KHL abgestimmt und somit in die systematische Zielplanung für das Krankenhaus eingebracht.

Erarbeiten von Stellen- und Aufgabenbeschreibungen

Im Berichtsjahr 2006 hat eine Projektgruppe damit begonnen für alle ärztlichen, pflegerischen und administrativen Bereiche des Krankenhauses Rahmenstellenbeschreibungen zu erstellen. Ergänzt werden diese um weitere Aufgabenbeschreibungen zur Darstellung von Funktionen und Besonderheiten. Bereits vorliegende Stellenbeschreibungen wurden überarbeitet, ergänzt und auf die Gegebenheiten der Arbeitsplätze angepasst.

EDV / PC Grundschulungen

Auf der Grundlage einer Anfang 2006 durchgeführten Mitarbeitererhebung zum EDV - Schulungsbedarf der Mitarbeiter wurden über das Jahr verteilt zahlreiche PC-Grundlagenschulungen und Einweisungen in die neue Krankenhaussoftware bzw. weitere Anwender-Programme angeboten.

Weitere Fortbildungsveranstaltungen zur Krankenhauskommunikationssoftware (KIS) hat die Zentrale EDV des Trägers am Standort Alzey durchgeführt.

D-6 Bewertung des Qualitätsmanagements

Die Qualitätsbewertung im Krankenhaus Kirchen erfolgt durch regelmäßige interne Audits.

Im Berichtsjahr wurden alle Bereiche und Funktionen in Form von Begehungen und Befragungen auditiert. Zur Sicherung der Ergebnisse erfolgten zusätzliche Audits mit externer Unterstützung.

In einem ersten Schritt wurden die internen Audits in Form einer Durchdringungsmessung im Hinblick auf Neuregelungen der QM-Arbeit bewertet. Bereiche mit Durchdringungsproblemen sind in einem Nachaudit erneut bewertet worden. Der Auditor (QMB) bewertete die auditierten Bereiche anhand von Smilies, damit sich die Mitarbeiter im Anschluss an ein Audit orientieren konnten. Nach der Diskussion der Ergebnisse innerhalb der Koordinationsgruppe bekam die Krankenhausleitung eine schriftliche Bewertung der Auditergebnisse unter Benennung des Verbesserungspotentials.

Ende 2006 wurde das Verfahren der internen Audits auf sogenannte Prozessaudits umgestellt, um die Strukturen insgesamt zu messen und zu bewerten.

Hierbei werden ganze Abteilungen zu einem der QM-Handbuchkapitel auditiert. Die Ergebnisse werden protokolliert, Verbesserungspotentiale schriftlich festgehalten und mit den Abteilungen besprochen sowie mittels einer ToDo-Liste mit festen Terminvorgaben abgearbeitet.

Die zeitgerechte Umsetzung bzw. die Erfüllung der Anforderungen wird in einem Qualitätsmessplan erfasst und der KHL im Rahmen des Berichtswesens unterbreitet.

Weitere Maßnahmen:

- Der QMB ist seit 2006 regelmäßiger Teilnehmer in allen Gremien und Besprechungen. Hierdurch stellen wir sicher, dass das Qualitätsmanagement fester Bestandteil auf allen Leitungs- und Abteilungsebenen ist. Hier werden Erfahrungen ausgetauscht, Bewertungen vorgenommen und Anforderungen an das Krankenhaus-Qualitätsmanagementsystem definiert.
- Im Rahmen der Projektarbeit wurde eine Besprechungsmatrix erstellt, damit ein reibungsloser Informationsaustausch sichergestellt ist.
- Arbeitsplätze wurden hinsichtlich des Netzwerkzugriffs überprüft und bei Bedarf neu ausgestattet.
- Im Rahmen des Risikomanagements wurden Risikoanalysen mittels Risk-Audits erhoben. Diese Analysen wurden durch externe Beratung begleitet. Aus den Ergebnissen wurde ein Maßnahmenplan abgeleitet und mit der Umsetzung dieser Maßnahmen begonnen.
- Im Berichtsjahr wurden in regelmäßigen Abständen externe Berater zur Unterstützung und zur Erstellung unseres QM-Handbuches und somit zum Ausbau unseres QMS hinzugezogen. Diese Berater standen im gesamten Berichtsjahr kontinuierlich mit der KHL und dem QMB zur Bewertung des Systems in Verbindung.

Eine Zertifizierung nach dem KTQ- Verfahren planen wir für April 2008.